

сельскохозяйственный журнал ПЕРФЕКТ АГРИКАЛЧЕ

Совершенные агротехнологии

в России и за рубежом

ноябрь –
декабрь 2015

экономика • выставки • защита растений • сельхозтехника • свиноводство • птицеводство • уроки бизнеса • зерно • мясо-молочное животноводство • корма и кормление

economics • exhibitions • crop protection • agricultural machinery • pig farming • poultry • business lessons • grain • meat and dairy livestock • feed and feeding



С Новым годом и Рождеством!

Дорогие партнеры,
компания CLAAS благодарит вас за плодотворное сотрудничество в 2015 году и поздравляет с Новым, 2016 годом и Рождеством! Пусть наступающий год принесет вам только радостные новости, пусть в нем происходят только светлые события, пусть он будет полон здоровья, добра, процветания, счастья и благополучия. Пусть дела идут в гору и удача будет с вами!



Технология опрыскивания - это HARDI ALPHA evo с системой воздушной поддержки TWIN FORCE



Преимущества системы воздушной поддержки TWIN:

- Увеличение производительности до 100%, благодаря высоким скоростям опрыскивания
- Управление процессом опрыскивания: снос капель, раскрытия посевов и эффект завихрения
- Оптимизация фактического рабочего времени опрыскивания
- Практическая возможность экономии средств защиты растений до 30%



Узнайте больше на сайте
www.hardi.ru

HARDI INTERNATIONAL A/s

Helgeshøj Allé 38 • DK 2630 • Taastrup • Denmark
E-Mail: hardi@hardi-international.com • www.hardi-international.com

HARDI в СНГ

Москва +7 905 754 51 41
Краснодар +7 988 248 34 37
Киев +38 050 389 69 90
Сервис +7 905 550 99 07
info@hardi.ru • www.hardi.ru

Perfect Agriculture

November-december
2015

The agricultural magazine about advanced technologies in Russia
and abroad

СОДЕРЖАНИЕ

- 02** **НОВОСТИ**
- 04** **ЗАРУБЕЖНАЯ КОМАНДИРОВКА**
- Большая французская ферма
 - Планета животноводства SPACE: опережая время
- 14** **ПТИЦЕВОДСТВО**
- Под надежным крылом
 - Клетки и эдельвейсы
- 26** **БИОЭНЕРГЕТИКА**
- Александр Казаков: «Альтернативная энергетика в сельском хозяйстве значительно снижает издержки производства»
- 30** **РАСТЕНИЕВОДСТВО**
- Третий передел?!
 - Внедрение инновационных разработок – перспективы развития тепличного овощеводства
- 36** **ТЕСТИРОВАНИЕ СЕЛЬХОЗТЕХНИКИ**
- Испытания протравливателей семян
- 40** **ВЫСТАВКИ И КОНФЕРЕНЦИИ**
- «ЮГАГРО» блеснула по-новому в ВКК «Экспоград Юг»
- 44** **ТЕХНИКА И ОБОРУДОВАНИЕ**
- Под номером один
 - Роберт Цизак: «Российский рынок стратегически важен для нас»
 - Александр Книппель: «Клиента надо убеждать»
 - Комбайны серии S от официального дилера JOHN DEERE компании TERRAPRO
 - FLIEGL TRACKER – серебряная медаль на выставке Agritechnica-2015!
 - Владимир Кравченко: «Agritechnica – мощный стимул для нашего развития»
 - Компания DEUTZ FAHR получила награду за инновационную систему DRIVER EXTENDED EYES
 - О системе AUTO-GUIDE™ корпорации AGCO – из первых уст
 - Корпорация AGCO: будущее только начинается
 - Жульен Мажирон: «Мы стремимся усилить наше присутствие на российском рынке»
 - День «Ростсельмаша» на Agritechnica-2015
 - Производство всех полевых опрыскивателей на одном заводе

CONTENTS

- 02** **NEWS**
- 04** **FOREIGN TRIP**
- A big French Farm
 - The planet of animal husbandry SPACE: in advance of time
- 14** **AVICULTURE**
- Under reliable wing
 - Cells and edelweiss
- 26** **BIOENERGY**
- Alexander Kazakov: «Alternative energy in agriculture significantly reduces the production costs»
- 30** **CROP PRODUCTION**
- The third limit?!
 - Innovations – the perspective of development of glasshouse vegetable
- 36** **AGRICULTURAL MACHINERY TESTING**
- Seed treaters testing
- 40** **EXHIBITIONS AND CONFERENCES**
- «South Agro» flashed in a novel way in BKK «Exhibition South»
- 44** **MACHINERY AND EQUIPMENT**
- Number one
 - Robert Cizak: «Russian market is strategically important for us»
 - Alexander Knippel: «It is necessary to convince the client»
 - Combines of series S from official dealer JOHN DEERE of company TERRAPRO
 - FLIEGL TRACKER – silver medal on exhibition Agritechnica 2015!
 - Kravchenko Vladimir: «Agritechnica – powerful motive for our development»
 - DEUTZ FAHR company pick up award for innovative system DRIVER EXTENDED EYES
 - About AUTO GUIDE system – AGCO corporation from first hand
 - AGCO corporation: the future just starts
 - Julien Majeron: «We strive to increase our presence on Russian market»
 - «Rostselmash» day on Agritechnica-2015
 - Manufacturing of all field sprayers on single plant

ИЗДАТЕЛЬ И УЧРЕДИТЕЛЬ
ООО «Агентство
«Современные технологии»

Экспертный совет:

Аркадий Муравьев,
президент ассоциации «Теплицы России»

Михаил Овчаренко,
президент Национального
агротехнического союза

Аркадий Злочевский,
президент Российского
зернового союза

Редакция

главный редактор

Ольга Рябых

шеф-редактор

Вячеслав Рябых

научный редактор

д. т. н., профессор

Василий Дринча

редактор сайта

Анатолий Сердюков

дизайн, верстка

Виолетта Трутнева

корректор

Лариса Степанова

руководитель отдела рекламы

Наталья Сидорова

руководитель отдела маркетинга

Юлия Дерюгина

Дирекция

генеральный директор

Ольга Рябых

первый заместитель генерального

директора

Вячеслав Рябых

помощник директора

Евгения Сидорова

Адрес редакции и издателя:

Москва, Аллея 1-й Маёвки, д. 15, оф. 204.

Тел.: +7 (499) 519-04-12,

+7 (499) 374-71-10,

+7 (499) 374-65-60.

E-mail: olgaryabykh@mail.ru

Сайты: www.perfectagro.ru

www.krestyanin.com

Номер подписан в печать:

25 декабря 2015 года

Тираж 10 000 экз.

Цена свободная.

Журнал зарегистрирован
в Федеральной службе по надзору
в сфере связи, информационных тех-
нологий и массовых коммуникаций
(Роскомнадзор)

Свидетельство о регистрации
средства массовой информации
ПИ № ФС77-42901 от 6 декабря 2010 г.

Точка зрения редакции может
не совпадать с мнением авторов статей.

Редакция не несет
ответственности за содержание
рекламных материалов.

Любое воспроизведение материалов
и их фрагментов на любом языке
возможно только с письменного
разрешения ООО «Агентств
«Современные технологии».

МИНСЕЛЬХОЗ ЖДЕТ, ЧТО ЗАКОН ОБ ИЗЪЯТИИ ЗЕМЕЛЬ ЗАРАБОТАЕТ К 2017 ГОДУ

Минсельхоз надеется, что закон об изъятии простаивающих сельскохозяйственных земель начнет работать со второй половины 2016 г. или с 1 января 2017 г., заявил глава министерства Александр Ткачѳв.

Президент России Владимир Путин в начале декабря в послании Федеральному собранию заявил, что простаивающие сельхозземли следует изымать у недобросовестных владельцев и продавать их на аукционах. По его словам, соответствующий закон должен быть принят на осенней сессии 2016 г.

«Суть его (законопроекта) заключается в том, что если в течение 3 лет предприниматель, фермер или пред-

приятие не используют землю по назначению (то есть она зарастает сорняком), не используют технологии правильно, значит, по суду – хочу подчеркнуть – эта земля изымается в пользу субъекта Российской Федерации. Потом на публичных торгах земля на конкурсной основе продается, очень надеюсь, что в рачительные, хозяйственные руки, и в течение года новый собственник обязан на ней начать что-то производить, обрабатывать, ухаживать, вносить удобрения, получать урожай», – пояснил глава Минсельхоза.

Вице-премьер правительства РФ Аркадий Дворкович сообщил ранее, что считает, что неиспользуемые земли необходимо изымать через год



«простоя», а не через два-три, как это планировалось изначально.

«Мы таким образом введем в оборот сотни тысяч гектаров земли, которые были захвачены и просто стоят, ждут своего часа», – заключил Ткачѳв.

РИА «Новости»

РОССИЯ ВОЗОБНОВЛЯЕТ ПОСТАВКИ МЯСА ПТИЦЫ В ЕВРОПУ

Россия после более чем годового перерыва возобновила сертификацию российской продукции из мяса птицы для поставок в Евросоюз, сообщает Россельхознадзор.

Сертификация и поставки мяса птицы и яиц в ЕС были приостановлены в сентябре 2014 г. после вспышки птичьего гриппа в Алтайском крае.

Тогда Россия ввела самоограничение на экспорт птицеводческой продукции.

Сейчас РФ возобновляет поставки, поскольку контролирует ситуацию и выполняет все требования, определенные регламентом Европейской комиссии.

В соответствии с данным документом аттестованным предприятиям РФ разрешается экспорт в ЕС мяса птицы, яиц (только класс Б), а также продуктов,

состоящих из (или содержащих) мясо птицы и одомашненной дикой птицы, подвергнутой «обработке А». Кроме того, разрешается также экспорт из России побочных продуктов животноводства, состоящих из (или содержащих) сырье из птицы, если это сырье соответствует требованиям к импортной продукции из свежего мяса птицы.

ТАСС

МИНИСТР УРУГВАЯ: «В РОССИЮ ГОВЯДИНА БУДЕТ ПОСТАВЛЯТЬСЯ ВНЕ КВОТ»

Министр животноводства и сельского хозяйства Уругвая Табаре Агерре заявил, что высококачественная говядина будет поставляться на рынок России вне квот. Это следует из договоренностей, заключенных в рамках заседания российско-уругвайской комиссии содействия развитию торгово-экономических связей.



«Это очень хорошая новость. Мы достигли соглашений в области сельского хозяйства, которые очень важны для сотрудничества обеих министерств, в том, что касается поставок высококачественной уругвайской говядины на российский рынок», – сказал г-н Агерре. Он отметил, что данные документы готовились в течение 2,5 года.

РИА «Новости»

В УДМУРТИИ НАЧАЛИ ПРОИЗВОДИТЬ МЯСО ИНДЕЙКИ

Пришла первая партия птицы, построены цеха для ее выращивания и переработки.

Девять современных корпусов для разведения индейки появились на месте бывшего Пычасского свинопольского комплекса. Два корпуса уже приняли первую партию птицы. Остальные планируется доделать к концу года. Сейчас птицу переводят из отделения подращивания на откорм.

Индейку в Удмуртии в промышленных масштабах еще не выращивали. Комплекс в Пычассе стал первым по ее разведению в республике. Он же – проект государственно-частного



партнерства в сельском хозяйстве. Сейчас здесь работают 40 человек, в перспективе – расширение штата до полутора сотен. Все процессы авто-

матизированы. Человек к выращиванию индейки прикасается, по сути, лишь посредством компьютера.

Растет индейка от 120 до 150 дней. Самки достигают 11 кг, индюки – 24 кг. Сейчас на откорме 35 тыс. птенцов. Это первая партия, на которой работники индюшиной фермы учатся разводить птицу. И, как утверждает директор, учатся хорошо. В будущем году пычасский комплекс должен выйти на производство почти 4 тыс. т индейки. В перспективе объем увеличится до 6 тысяч в год. В планах не просто поставка сырого мяса, но и его глубокая переработка.

myudm.ru

КИТАЙ УВЕЛИЧИТ ЧИСЛО ПОСТАВОК СВИНИНЫ В РФ

Китай хочет увеличить число поставок свинины в Россию. Об этом заявил замруководителя Россельхознадзора Николай Власов на заседании комиссии по АПК в Российском союзе промышленников и предпринимателей.

По словам чиновника, Китай поставил условие, что будет закупать

российское зерно только в мешках, хотя по всему миру оно возится насыпью. Представитель Россельхознадзора считает это требование бессмысленным и полагает, что, вероятно, Китай уступит, если получит взамен что-то другое.

Например, китайская сторона хочет расширить поставки свинины в РФ. После длительных переговоров Россия

разрешила ввозить продукцию с трех китайских предприятий. Однако Китай хочет поставлять мясную продукцию с 10 предприятий, увеличив число поставок до 100 тыс. т в год.

Поставки свинины из Китая в Россию были приостановлены в 2004 г. из-за несоответствия требуемым нормативам. Но в 2014 г. их возобновили.

epochtimes.ru

ИРЛАНДИЯ ПОДЕЛИТСЯ ОПЫТОМ С РФ В ВОПРОСАХ ЗДОРОВЬЯ КРС

Об этом говорилось в ходе рабочей встречи первого заместителя министра сельского хозяйства Российской Федерации Евгения Громыко с европейскими представителями ирландской компании Alltech.

В ходе встречи стороны обсудили перспективу расширения российского производства Alltech во Всеволожске (Ленинградская область). Кроме того, был рассмотрен ряд возможностей по обмену опытом Ирландии и России в сфе-

ре молочного и мясного скотоводства, а также здоровья крупного рогатого скота.

Было отмечено, что на сегодняшний день Ирландия является одним из лидеров в области сельского хозяйства и обладает знаниями и технологиями, которые могли бы позволить улучшить индустрию молочного и мясного скотоводства в России.

Компания Alltech – один из мировых лидеров в области кормления и здоровья животных,



она входит в десятку крупнейших мировых компаний в области здоровья животных.

DairyNews.ru

БОЛЬШАЯ ФРАНЦУЗСКАЯ ФЕРМА

Вячеслав Рябых,
фото автора

ЖИВОТНОВОДЧЕСКИЙ САММИТ В КЛЕРМОН-ФЕРРАНЕ СОБРАЛ ЛУЧШИХ ПРЕДСТАВИТЕЛЕЙ ОТРАСЛИ



В октябре во французском городе Клермон-Ферран состоялся очередной, 23-й Саммит животноводства (Sommet DE L'ELEVAGE), который позиционирует себя как главное место сбора экспертов в этой области не только из Европы, но и со всего мира. В этом году, несмотря на отсутствие КРС по причине обнаружения случаев заболевания блютангом в отдельных департаментах региона Овернь, на выставку прибыло 72 тыс. посетителей. Среди них был и корреспондент журнала «РА», посетивший Клермон-Ферран впервые.



Франция занимает первое место среди стран Европейского союза по производству мяса. Она имеет самое большое стадо крупного рогатого скота – 20,6 млн голов, которое сосредоточено в основном в прилегающих к океану западных районах, где влажный климат благоприятствует росту трав, как, например, в Нормандии, Бретани, в долине Луары и в регионе Пуату-Шаранта. Животноводством занимаются и во влажных средневысотных горных районах, таких как Юра и северное предгорье Альп. Кроме того, эти районы обеспечивают производство значительной части говядины. Однако откорм скота сосредоточен на тучных пастбищах, в таких районах как Шароле и граница Центрального массива в Лимузене, неподалеку от Клермон-Феррана, где и проходит Sommet DE L'ELEVAGE.

Во Франции преобладают средние хозяйства площадью 10-50 га. Таких здесь больше половины, им принадлежит свыше 50% земель. Очень характерны для страны и мелкие хозяйства площадью до 10 га, в распоряжении которых около 8% обрабатываемых зе-

мель. Животноводство имеет большое значение и дает около 60% стоимости продукции сельского хозяйства.

Поэтому нет ничего удивительного в том, что крупные сельскохозяйственные выставки становятся важными событиями не только для специалистов, но для всех жителей города.

РЕГИОН

Если посещение Франции вы начали с Парижа, то, чтобы попасть в Клермон-Ферран, вам нужно переместиться в центр страны на расстояние 424 км. На поезде это займет около 4 часов, но оно того стоит.

Клермон-Ферран – город во всех отношениях необычный. Начать хотя бы с того, что он вырос на склоне потухшего вулкана на высоте более 400 м над уровнем моря. Это место, где бескрайние просторы и огромные луга со всех сторон окружают горы.

Несмотря на свое прекрасное местоположение, Клермон-Ферран долгое время был типичным задымленным промышленным городом, центром производства автомобильных шин компании Michelin (отсюда родом и знаме-

БЛЮТАНГ

Блютанг – вирусная болезнь жвачных животных, характеризующаяся воспалительно-некротическими поражениями слизистой оболочки ротовой полости, особенно языка, желудочно-кишечного тракта и основы кожи копыт, а также дистрофией, изменениями скелетной мускулатуры. Впервые блютанг был зарегистрирован в Южной Африке в 1876 г, и в начале XX века эту проблему считали актуальной только для африканских стран. Однако в настоящее время болезнь зарегистрирована на всех континентах. Заболевание, вызванное вирусом, распространяется трансмиссивно (через укусы комаров). В первую очередь ему подвержены жвачные виды животных, включая мелкий и крупный рогатый скот, оленей и мозолоногих (верблюды, ламы, альпака, гуанако). Свиньи, лошади, собаки и люди к инфекции невосприимчивы. При укусе инфицированного животного насекомым вирус попадает в переносчика вместе с кровью и далее размножается.



нитый ресторанный гид), но в последние годы сельскохозяйственное значение региона Овернь, в который он входит, продолжает расти. В сельском хозяйстве региона 41 тыс. рабочих мест, что составляет 8,5% (в 2 раза выше среднего показателя по Франции) рабочих мест области. В гористой части тут преимущественно развито скотоводство, ориентированное на мясо-молочную продукцию. Именно в департаментах Канталь и Пюи-де-Дом были выведены породы коров мясного направления салерс и обрак.

ВЫСТАВКА

Попав на выставку, в первые же минуты понимаешь, что животноводство здесь не больше чем завлекающая светящаяся вывеска. На самом деле тут есть где развернуться не только фермерам и специалистам по КРС – здесь может найти что-то по душе любой человек, интересующийся сельским хозяйством. На прилавках и в павильонах встречается самая разнообразная продукция. Представлен большой выбор

сельхозтехники, оборудования и сопутствующих товаров, от семян до строительных инструментов. При желании можно приобрести сувенирную плюшевую коровку, и футболку с изображением свиньи.

Но уже через несколько минут приходит ощущение, что чего-то все-таки не хватает. Традиционно в ходе форума демонстрируется порядка 2000 животных (КРС, овцы, лошади, козы), но именно коровы считаются главной товарной маркой. В этот раз стойла для коров и демонстрационные поля остались пустыми.

За несколько недель до выставки из-за участвовавших случаев заболевания блютангом в отдельных департаментах региона Овернь был объявлен карантин. В результате из животных на выставке были представлены только овцы и лошади.

«КРС – украшение саммита, и полное отсутствие животных в связи с вспышками блютанга стало настоящей потерей для выставки», – говорит главный менеджер саммита Фабрис Бертон.

В этих условиях животноводы сосредоточились на показе техники и оборудования. Проводились многочисленные конференции и круглые столы.

Это привело к тому, что выставка сохранила высокую посещаемость – за три дня мероприятие посетили 72 тыс. зрителей. Более 3600 человек прибыли из других стран, в том числе делегации из России, Румынии, Сербии, Узбекистана, Казахстана, Колумбии, Чили, Мексики. Впервые посетили выставку представители Коста-Рики, Панамы, Саудовской Аравии.

Для гостей из-за границы работал международный клуб, предоставлявший гидов и переводчиков.

ОВЦЕВОДСТВО

В отсутствие коров главными участниками шоу на выставке стали овцы. Большим минусом павильона с ними было то, что он оказался расположен далеко от входа на выставку. Но те, кто преодолевал этот путь, попадали в настоящий «овцеводческий Диснейленд». Несмотря на то что ситуация с инфекцией позволила привезти только 60% от планировавшегося количества овец, мероприятие было проведено на высшем уровне и не уступило по числу посетителей прошлому году. Акцент

был сделан на инновации, чтобы показать молодому поколению, что овцеводство – современная и динамично развивающаяся отрасль.

Состоялись соревнования, на которых были продемонстрированы лучшие представители французской генетики овец. Выставка стала еще одной площадкой для обмена опытом между французскими и международными фермерами.

ПОСЕЩЕНИЕ ФЕРМ

Чтобы компенсировать нехватку животных, организаторы предложили гостям в этом году посещение 52 фермерских хозяйств вместо запланированных ранее 35. На одну из ферм и отправился корреспондент «РА».

Выбор пал на небольшое семейное хозяйство, где выращивают коров породы монбельярд, которая мало известна в России, но весьма распространена в Европе.

Монбельярд – молочная порода КРС с высокими показателями рентабельности. Хотя происходит она от тех же предков, что и симментальская порода (семейство

красно-пестрых пород PieRouge), но еще в 1889 г. ее признали отдельной породой и занесли во французский Национальный реестр. В дальнейшем вся селекционная работа с монбельярд была направлена как на повышение молочной продуктивности, так и на улучшение других важных характеристик (репродуктивная функция, здоровье, продолжительность продуктивного использования, состав молока, резистентность к маститу и др.).

Данная порода отличается приспособленностью к непростым климатическим условиям (как к холодному климату, так и к жаркому, а также к перепадам температур) и экономичным потреблением корма. Расходы на производство 1 л молока у коров монбельярд на 4,61% ниже, чем у представительниц породы голштейн.

В среднем надой за 305 дней лактации составляет 8500 кг молока с массовой долей жира 3,89% и массовой долей белка 3,45%. Молоко от коров монбельярд по своим физико-химическим свойствам отвечает самым высоким требованиям,

предъявляемым к молоку, предназначенному для промышленной переработки, например при производстве высококачественных, вкусных сыров, йогуртов и других молочных продуктов.

Живая масса взрослой коровы или молодого бычка варьируется от 650 до 750 кг в зависимости от возраста убоя. Среднесуточный прирост молодого бычка составляет 1200-1300 г в день, все зависит от кормового рациона. Качество туши (убойный выход) у коров 52-54%, у бычков 56-58% без излишков жира в тушах.

SOMMET DE L'ELEVAGE 2016

Традиционно завершение текущей выставки – это первый шаг подготовки к выставке в следующем году. В 2016 г. Саммит животноводства состоится 5-7 октября.

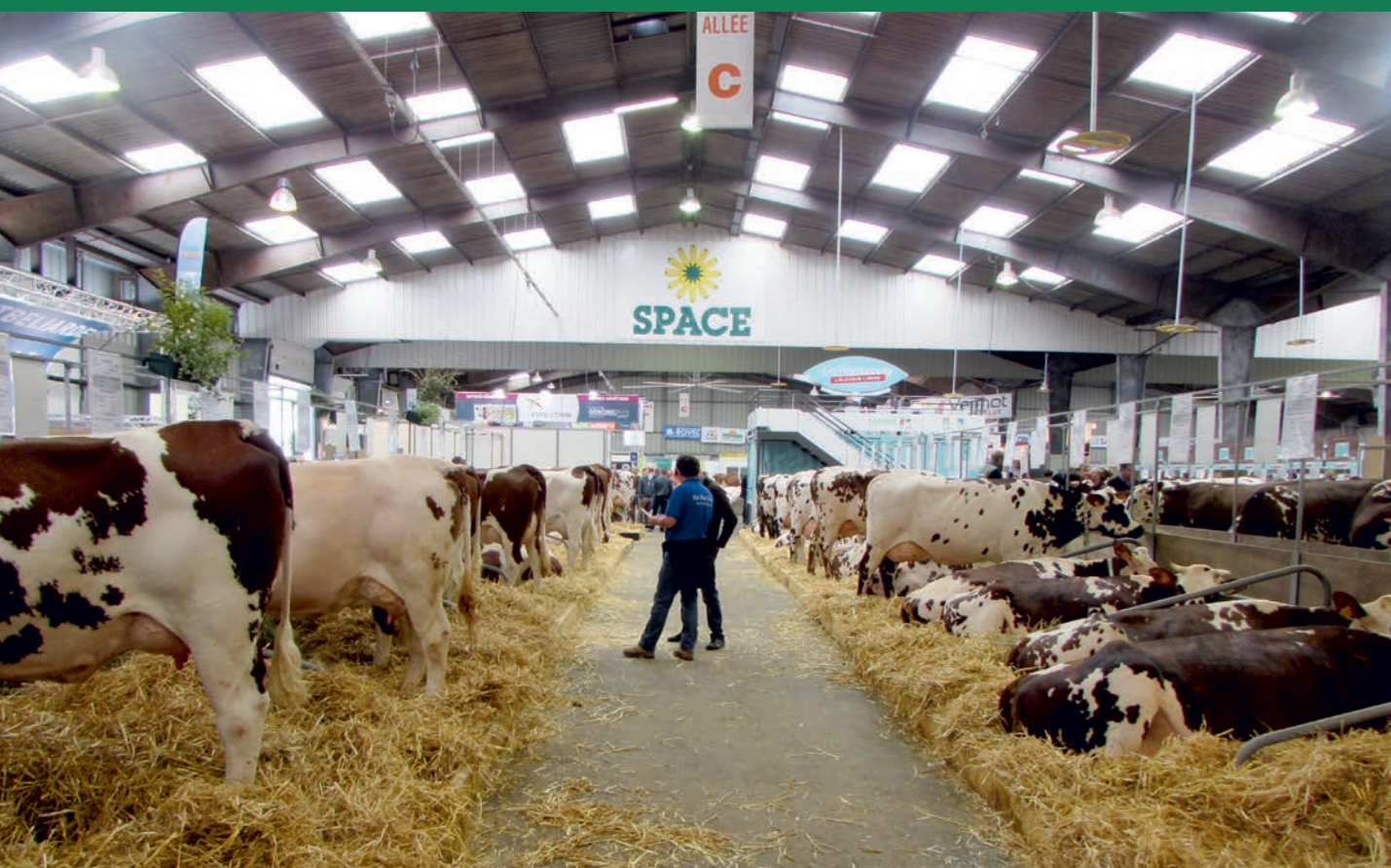
«Наша цель в 2016 году – провести выставку еще лучше! Надеемся на большее число посетителей, которым никакие катаклизмы не помешают увидеть лучших представителей крупного рогатого скота», – сказал президент выставки Жак Чазалет.

ПЛАНЕТА ЖИВОТНОВОДСТВА SPACE: ОПЕРЕЖАЯ ВРЕМЯ

С 15 ПО 18 СЕНТЯБРЯ В ВЫСТАВОЧНОМ КОМПЛЕКСЕ PARC-EXPO ВО ФРАНЦУЗСКОМ ГОРОДЕ РЕНН ПРОШЛА КРУПНЕЙШАЯ СЕЛЬСКОХОЗЯЙСТВЕННАЯ ВЫСТАВКА

Ольга Рябых,
фото автора

Ни один, даже очень хороший, репортаж не может передать то ощущение праздника, которое всегда сопровождает SPACE. Это было в сентябре, еще до терактов в Париже, и посетители, прибывшие сюда со всех уголков земли, были улыбки и безмятежны. Даже фермеры, которые перед началом форума блокировали дороги, привлекая внимание к своим проблемам, не нарушали всеобщей гармонии мирной жизни. Третий год подряд журнал «РА» приезжает на SPACE и надеется посещать ее еще много лет ...



Вечер экспонентов



Вручение наград



Так выглядят павильоны выставки



В павильонах можно было увидеть современные породы коров

В 2015 г. здесь побывали 106 226 посетителей, в том числе 15 042 зарубежных, из 125 стран. Хотя их количество немного снизилось (в 2014 г. было около 118 тыс.), прибывших из-за рубежа оказалось больше на 13% по сравнению с 2014 г. Крупные делегации приехали со всего мира (из Алжира, Китая, Египта, Ирана, Индии, Марокко, Греции, Ливана, Сербии, Тайваня, Эстонии и др.). Из 38 стран прибыли 1449 экспонентов (на 200 новых компаний больше, чем годом ранее). Особенно выросло число иностранных участников, представленных 494 компаниями (по сравнению с 458 в 2014 г.), или 34% от общего числа экспонентов. Полезная площадь под застройку стендов и экспозиции также расширилась, составив 69 576 кв. м (что на 576 кв. м

больше по сравнению с 2014 г. и на 1076 кв. м – по сравнению с 2013 г.) на общей площади в 116 500 кв. м.

Благодаря этому, а также насыщенной и разнообразной деловой программе, уникальным конкурсам и аукционам новых пород, выведенных с помощью современной генетики, SPACE-2015 традиционно стала «Планетой животноводства».

INNOV'SPACE 2015

Во время вечера экспонентов, состоявшегося в первый день выставки, отмечалось 20-летие конкурса Innov'Space. В юбилейный год право на использование его логотипа заслужили 48 победителей, пятеро из которых были награждены специальными призами.

13 номинаций было присуждено в

отрасли разведения крупного рогатого скота, овец и коз; 10 номинаций – в отрасли свиноводства; 9 номинаций получили те, кто предложил инновационные как минимум для двух пород; 7 номинаций присудили в отрасли птицеводства; 5 – в сфере механизации; 4 – в области энергообеспечения. Перечислим некоторые компании, отмеченные звездами и специальными призами.

Победителями в энергообеспечении животноводческих комплексов стали фирмы ENOGIA, INCORPORATEUR-BIOGAZ.COM, KUB PROCESS, VALOGREEN.

Среди компаний, производящих доильное оборудование, приз взяла AFIMILK.

За инновации в поилках для птицы награды вручены фирмам BIG DUTCHMAN, DOZATRON, ACEMO и др.



А FAF получила приз за поилку из нержавеющей стали.

За новинки оборудования для распределения кормов в свиноводстве были награждены компании WEDA, EMILY, DELTEX, BIG DUTCHMAN PIG EQUIPMENT и др.

За совершенствование оборудования для хранения и разбрасывания навоза приз получила фирма ONORM, которая представила на конкурс бетонный блок для слива бака.

DELAVAL была отмечена наградой за разработку камеры BSC (молочное животноводство).

В ветеринарии отличились компании CEVA SANTE ANIMAL, ELANKO, HERRITECH. И это далеко не полный перечень фирм, которые были отмечены жюри. Всего их, как мы уже сообщали выше, 48.

На вечерние экспоненты прозвучало, что за всю двадцатилетнюю историю конкурса было подано 2383 заявки на инновации. В 1995 г. их было не очень много – 46. В 2015 г. – 155. Рекордом стал 2013 г., когда жюри выбирало победителей из 178 поданных заявок. В общей сложности за 20 лет присуждено 1073 награды Innov'Space. В честь юбилея организаторы отметили специальными призами 45 компаний, которые побеждали на этом конкурсе по крайней мере пять раз с 1995 г.

Некоторые новинки привлекли особенное внимание. Например, получившая от жюри одну звезду низко расположенная чашечная поилка для пекинских уток – Pekino.

Ее разработала компания Big Dutchman совместно с высшим специальным учебным заведением города Оснабрюк и опытными практиками. Такая поилка идеально отвечает особенностям пекинских уток. Благодаря своей форме она дает птицам возможность не только утолить жажду, но и почистить клюв, а также полностью окунуть голову в воду. Таким образом, поилка создает условия, необходимые для поддержания здоровья птицы, а соответственно, и для достижения максимальных результатов откорма. Эксплуатация поилки Pekino производится в купе с традиционными ниппельными. При использовании пластиковых решеток в содержании уток поилки следует устанавливать над решетками.

Сесиль Бертье, ассистент (слева) и Ольга Рябых, главный редактор журнала «РА»

Чем же отличается Pekino от других поилок?

У нее есть ряд преимуществ:

- низко посаженная, выполненная в форме воронки чаша поилки идеально отвечает биологическим потребностям пекинских уток;
- при помощи специального маятника птицы могут самостоятельно регулировать поступление воды;
- потери воды при переполнении поилки существенно сокращаются за счет ее специального обрамления, так называемого желоба обратного стока;
- применение поилок серии Pekino способствует сохранению здоровья уток;
- гарантия соблюдения требований параграфа 11, п. 2 Рекомендаций Совета Европы.

Продолжая тему кормушек и поилок для животных и птицы, нельзя не отметить известную французскую фирму LA BUVETTE, на стенде которой были выставлены новинки. Среди них кормушки-моноблоки для маленьких животных, а также групповые поилки из нержавеющей стали и животноводческий инвентарь. Это оборудование пользовалось огромным успехом среди профессионалов отрасли.

Еще привлекли внимание маты «Смарт-мат» (Smart Mat), которые позволяют установить контакт с коровой.

За эту инновацию фирма BIORET AGRI получила приз на «Агроферме-2015» в Москве. В двух словах это внедренная в матрас «умная» коммуникационная система, предназначенная для того, чтобы помочь животноводу управлять стадом.

Когда корова встает на Smart Mat, система выдает ее имя и вес, позволяет проанализировать атмосферу в коровнике, обозначить зоны и время отдыха, частоту фаз отдыха, выводит показатели частоты.

Smart Vibra Mat – это внедренная в матрас система вибрации, заставляющая коров индивидуально, группами или целым стадом идти на дойку. Комфортный матрас с мягкой вибрацией может также быть использован для стимуляции животного, что приводит к физиологической модификации, напри-

мер к улучшению циркуляции крови.

Это важный фактор, так как для выработки 1 литра молока организм коровы фильтрует 300 литров крови.

Отклонения во времени отдыха животного или его непривычное поведение могут быть симптомами начинающейся болезни, проблем с конечностями или начала репродуктивного цикла. После получения сигнала на компьютере, планшете или смартфоне фермер может поставить диагноз и принять решение.

Поведение животного и общение с ним – основа для исследования, и Smart Mat – это инструмент для коммуникации, который впоследствии поможет научно-исследовательским институтам по животноводству углубить и улучшить знания об умственных способностях животных.

На этот матрас мог встать каждый посетитель стенда BIORET AGRI, чтобы «повибрировать», опробовать его волшебные свойства и проверить «умную» систему.

Из победителей, получивших две звезды, можно выделить Институт животноводства Франции, который представил на суд жюри программу Kenaveau. Ее суть – кормление телят, выращиваемых на убой, заменителями молока, регидратируемыми водой, которая нагревается за счет солнечной энергии почти до 45 °С.

Инновация способствует уменьшению потребляемой энергии и парникового эффекта, а также сокращению выбросов аммиака и других нежелательных химических элементов. Франция – крупнейший потребитель телятины в Европе (примерно 3,5 кг на человека в год). Поэтому представленная программа для нее очень актуальна.

Обобщая, можно отметить, что почти все победители, получившие награды в конкурсе Innov'Space, представили инновации с применением цифровых технологий.

ПЛОЩАДКА ИССЛЕДОВАНИЯ И РАЗРАБОТКИ

На SPACE большое внимание уделялось цифровым технологиям, для этого была выделена площадка около 300 кв. м. Фермеров предлагались тематические цифровые семинары по отраслям, а также туры по трем

направлениям: мобильность, индивидуальный мониторинг животных и технологии, разрабатываемые для внедрения на фермах будущего.

Называлась эта необычная площадка «Я подключаю свою ферму к цифровым технологиям – доступная эффективность!». Ее позиционировали как инновационную, представляющую оборудование и технологии – как те, что уже есть на рынке, так и те, что находятся в процессе разработки, для всех сфер сельскохозяйственного производства.

Даже название «цифровой семинар» пока не очень привычно для слуха российского фермера. Но во Франции на SPACE эти семинары имели большую популярность. Всего их было пять. Каждый посвящен определенной теме или отрасли: «Крупный рогатый скот. Молоко: персонализированный мониторинг и улучшение производительности», «Птицеводство: здание с цифровой связью и поддержкой при принятии решений», «Свиноводство: точная подача кормов и обнаружение патологий», «Агрономия: точность на участке», «Безопасность и целевой мониторинг на фермах». Что же особенного происходит на таких мероприятиях? Прежде всего, обучение новым технологиям. Один из примеров – цифровой семинар по птицеводству. На нем были представлены различные инструменты для управления микроклиматом в помещении с птицей. Посетителей знакомили с работой датчиков, камер наблюдения. Если в помещении превышен уровень углекислого газа или есть какие-то другие нарушения, то они сразу выявляются. Вся полученная информация обрабатывается компьютером, который вмонтирован в цифровые очки. С их помощью фермер способен диагностировать любые проблемы, чтобы вовремя их устранить. Так можно выявить даже «известковую ногу» у птицы.

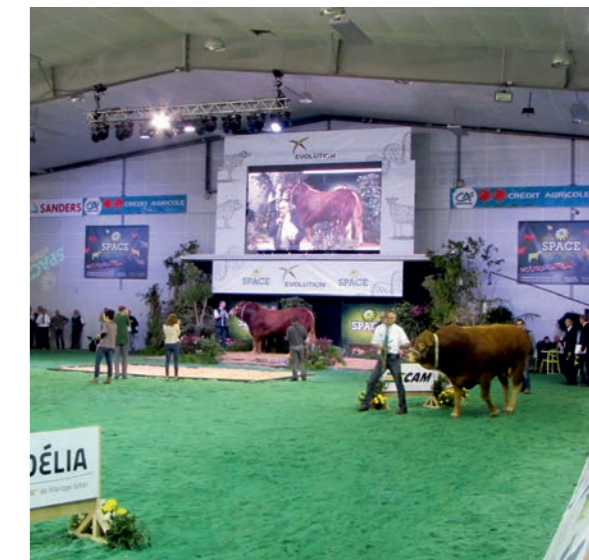
Другой пример – семинар «Крупный рогатый скот. Молоко...», где на макетах коров в натуральную величину каждый мог оценить мониторинг животных на расстоянии. Акцент был сделан на датчиках и детекторах (с приложением для смартфонов и ПК), связанных с программным обеспечением обработки данных. Были

представлены и технологии, находящиеся в стадии разработки, например 3D-камера. Применение цифровых технологий на фермах с молочным скотом позволяет улучшить условия содержания животных, повысить их продуктивность и сделать более комфортными условия работы персонала.

РЕШЕНИЯ В ГЕНЕТИКЕ

SPACE – это не только международная выставка инноваций. Ее заслуженно называют европейским центром генетики. Конкурсы, презентации и аукционы лучших пород проводились все четыре дня.

Одно из таких мероприятий – межрегиональный конкурс «День генетики породы нормандская (Normande)». Сначала для него были выбраны 90 животных из 67 различных хозяйств.





А за неделю до выставки оставлены лишь 60. В этот раз акцент был сделан на представлении скрещенных племенных телок пород нормандская и Х прим голштейн (Prim'Holstein).

Другое мероприятие, проводимое группой Evolution, называлось Open Space. Оно проходило на большом ринге. Перед восхищенными зрителями в течение 45 минут дефилировали коровы разных пород: ормандская, прим голштейн, пи руж (Pie Rouge) и другие. Каждое из животных – верх достижения генетики и служит иллюстрацией доступных предложений для выбора различных стратегий в животноводстве.

На аукционе элитной геномики заводчикам предлагали генотипированных элитных животных. Были продемонстрированы высококлассные геномические характеристики, престижные родословные коров, выращенных на лучших французских фермах, следующих пород: нормандская, прим голштейн, пи руж, брюн (Brune) и впервые монбельярд (Montbeliarde), а также лимузин (Limousine). На сегодняшний день такие предложения уникальны для Франции.

В рамках выставки достижений генетики SPACE предложила посетителям три вида презентаций с участием более 700 голов разных животных, которые были завезены из 30 различных департаментов страны. В эти дни Parc Expo стал одной большой фермой, на которой одновременно содержалось около 550 голов КРС разных пород, 150 пород овец и коз из 26 животноводческих комплексов. Животные в перерывах между конкурсами и аукционами отдыхали в стойлах, где за ними ухаживали работники, нанятые на период выставки.

Большое внимание в 2015 г. уделялось козоводству – направлению, которое в последнее время набирает все большую популярность. Возобновилось мероприятие «Овцеолимпиада», организованное совместно с сельскохозяйственными лицами. На эту тему проводились мини-конференции, а также специальный конкурс породы овец руссен (Roussin).

Вместе с овцеводством рассматривались и вопросы козоводства.

ПОСЕЩЕНИЕ ФЕРМ

Во время проведения SPACE можно было посетить животноводческую ферму, выбрав ее по своему вкусу из предложенного организаторами списка. Специалистов со всего мира, порой говорящих на разных языках, на комфортабельных автобусах привозили на ферму, где они могли своими глазами увидеть, как разводят коров породы монбельярд. Или на молочное производство, где им рассказывали об условиях содержания породы прим голштейн и о том, как можно увеличить производство молока от каждой коровы.

Еще предлагались экскурсии на фермы по разведению коров пород нормандская (Normand), шароле (Charolais), а также на экспериментальную молочную ферму «Дервале» (Derval), на которой применяются доильные роботы.

Можно было побывать на предприятии по разведению бройлеров, свиней, баранов, в Центре генети-

ческой селекции крупного рогатого скота Evolution и т. д.

Все перечисленные предприятия расположены в одном-двух часах езды на автобусе от комплекса Parc-Expo. Поэтому каждая из экскурсий укладывалась максимум в полдня. И это был ни с чем несравнимый опыт общения с французскими сельхозпроизводителями: можно было из первых уст узнать, какие технологии применяют они в своих хозяйствах. Конечно, в основном фермеры используют передовые технологии с включением инноваций, большинство из которых впервые презентовались на SPACE. Ежегодное посещение этой выставки – обязательная программа почти для каждого фермера.

КОНФЕРЕНЦИИ, СЪЕЗДЫ, КРУГЛЫЕ СТОЛЫ, БИЗНЕС-ЗАВТРАКИ И ВСТРЕЧИ

На SPACE всегда открывают для себя что-то новое не только специали-

сты и практики разного уровня подготовки. Среди посетителей наблюдалось и большое количество молодежи. Как выяснилось, это учащиеся сельскохозяйственных учебных заведений. Один из разделов выставки был посвящен именно теме образования.

Представители международных учебных и научных институтов, союзов, федераций и ассоциаций, торговых представительств, бизнес-сообществ и т. д. принимали участие в конференциях, съездах, круглых столах и бизнес-завтраках, которые непрерывно проводились на протяжении всех четырех дней, причем темы были предложены самые актуальные.

Некоторые одним своим названием притягивали всех желающих повысить уровень квалификации: «Экологически интенсивное животноводство и цифровые технологии», «Эволюция и новости: порядок действий в отношении ГМО», «Метанизация... Каков план действий?».

«Финансирование, конкуренция, защита окружающей среды: ограничение или катализаторы развития кооперативов?»; завтрак-обсуждение «Фермер и новые технологии»; деловой съезд «Международные переговоры в формате B2B» и т. д. Было и мероприятие, посвященное эмбарго, введенному Россией на территории Евросоюза, – «Встречи Agrireed: Россия» (отрасли животноводства через 18 месяцев после введения эмбарго)...

Так и хочется закончить репортаж этого номера о выставке SPACE словами депутата Государственной Думы РФ по международной политике Алексея Пушкова из программы «Постскриптум»: «Конечно, у нас еще есть о чем вам рассказать, но сделаем это в другой раз» (в нашем случае – в других номерах журнала).

Остается добавить, что следующая выставка, SPACE-2016, состоится в Ренне с 13 по 16 сентября.



СОБОЛЕЗНОВАНИЕ ФРАНЦУЗКОМУ НАРОДУ



В момент, когда материал готовился к печати, стало известно об ужасных терактах в столице Франции. Это известие прозвучало как гром среди ясного неба для всех, включая редакцию «РА», ведь совсем недавно, за два дня до начала SPACE, наши корреспонденты бродили по парижским улицам, посещали местные музеи и исторические места. Мы выражаем сочувствие всему французскому народу, пережившему террористические атаки, и соболезнуем близким погибших...

Надеемся, что такое больше никогда не повторится. И нигде никогда не будут отменять массовые мероприятия, и выставка SPACE по-прежнему будет проводиться ежегодно еще много столетий подряд, ничем и никем не омрачаемая!

ПУТИ ОЗДОРОВЛЕНИЯ КИШЕЧНИКА СВИНЕЙ И ПТИЦЫ В УСЛОВИЯХ СОВРЕМЕННОГО ПРОМЫШЛЕННОГО ПРОИЗВОДСТВА

Ричард Сигалл,
Геерт Вилсма,
Алена Нуфер

«Персторп АБ», ООО «Компания «Агророс»

В условиях современного промышленного свиноводства и птицеводства на одну из ведущих позиций выходит проблема сохранения здоровья животных при минимальном использовании антибактериальных препаратов. Одним из методов решения данного вопроса является использование в рационах свиней и птицы органических кислот и их солей. Среди эффективных функциональных кислот заслуживает внимания низкомолекулярная масляная кислота, синтезируемая в толстом отделе кишечника [1]. Она оказывает положительное влияние на продуктивность животных, что объясняется повышенной переваримостью питательных веществ, стимуляцией выделения пищеварительных ферментов, изменениями кишечной микрофлоры, повышением эпителиальной целостности и улучшением функции иммунной системы. Масляная кислота также влияет на вирулентность бактерий непосредственным воздействием как на экспрессию генов вирулентности, так и на пролиферацию клеток из клеток-хозяев. Ее применение в качестве кормовой добавки особенно полезно у молодых животных, поскольку она повышает продуктивность и держит под контролем расстройство кишечника, вызванные бактериальными возбудителями.

Для поросят существует два важных источника масляной кислоты. Первым является свиноматочное молоко, содержащее много жира. Масляная кислота присутствует там в форме триглицеридов, из которых она высвобождается в тонком кишечнике. Вторым источником является масляная кислота, производимая бактериями в кишечнике животных. Более взрослые животные со зрелой микрофлорой имеют высокую выработку кислоты.

У молодых животных состав микрофлоры менее разнообразен и бактерии, ответственные за выработку масляной кислоты, составляют лишь небольшую часть общей микрофлоры. Отъем поросят от свиноматки в сочетании с незрелостью микрофлоры способствует низкой концентрации масляной кислоты, поэтому ее дополнительный источник способен улучшить состояние кишечника у молодых животных.

Однако ее неприятный запах и тот

факт, что она быстро всасывается в желудке, по-прежнему остаются проблемой. Для того чтобы работать с данным продуктом на комбикормовых заводах, а также для того, чтобы сделать его доступным в кишечнике животных, в 1990-х гг. была изобретена жировая капсула масляной кислоты. С тех пор существует много продуктов на основе бутирата натрия и кальция с жировой капсулой, составляющей до 70% общей массы продукта. Это позволяет справиться с неприятным запахом и делает продукт доступным в тонком кишечнике, недостатком же является то, что фактический объем масляной кислоты в такой продукции низок.

Новой разработкой в области решения проблем использования масляной кислоты является трибутирин (форма триглицерина) [2]. По образцу масляной кислоты, выделенной из свиноматочного молока, были разработаны технологии, позволяющие прикреплять ее к молекуле глицерина, что превращает

ее в жир. Каждая молекула глицерина может создавать связи с тремя молекулами масляной кислоты посредством эфирных связей. Эти связи присутствуют во всех триглицеридах и могут быть гидролизованы лишь специфическими ферментами (липазой). В желудке трибутирин остается неповрежденным, а в кишечнике, где липаза активна, происходит высвобождение масляной кислоты.

В результате воздействия липазы формируются две молекулы масляной кислоты и одна молекула монобутирина. Они используются кишечником, поглощаются энтероцитами и после прохождения через воротную вену метаболизируются в печени.

Использование трибутирина позволяет решить проблему неприятного запаха, а также заставить ее выделяться непосредственно в кишечнике. Содержание масляной кислоты по сравнению с солями в жировой капсуле увеличивается в 2 раза, следовательно, продукт является более кон-



центрированным, чем инкапсулированные натриевые и кальциевые соли.

Шведская многонациональная компания Perstorp производит кормовую добавку «ПроФорс SR» с применением трибутирина. Во время различных испытаний производителем было отмечено повышение продуктивности у поросят-отъемышей, получающих трибутирин. Результаты исследований варьируются в зависимости от ситуации в разных странах и от обстоятельств на каждой конкретной ферме, но во всех случаях добавление трибутирина оказывало положительный эффект на продуктивность поросят. Так, проведение испытаний на свиноводческих предприятиях Германии показало увеличение среднесуточных привесов в среднем на 6%.

Экономически важной проблемой в птицеводстве остается кокцидиоз, при этом устойчивость к кокцидиостатикам уже много лет является глобальной проблемой отрасли. Огромный ущерб заболевание приносит в бройлерном производстве, снижая коэффициент конверсии корма, качество тушки и вызывая неоднородность поголовья, в основном это связано с повреждением и потерей функций кишечника, поскольку нарушается его способность использовать питательные вещества корма. Лечение заболевания включает использование кокцидиостатиков в сочетании

с дезинфицирующими средствами, уничтожающими ооцисты.

В одном из исследований изучалось воздействие салиномицина (из группы ионофоров), пре- и пробиотиков, травяной смеси и мультиферментов, скармливаемых цыплятам-бройлерам, которые в последующем были заражены эймериями. В контрольной группе были выше коэффициент конверсии корма и привес по сравнению с цыплятами опытной группы. Зараженные цыплята также показали относительно хорошие результаты, но только благодаря применению салиномицина, пребиотика и травяной смеси. В другом исследовании в рацион цыплят опытной группы была дополнительно введена масляная кислота, при этом увеличился вес тушки и выход мяса грудки. Птица сохраняла более высокий темп прироста после контрольного заражения ооцитами возбудителя.

Было доказано, что глицериды масляной кислоты приводят к увеличению веса тушки и лучшему коэффициенту конверсии корма при концентрации в корме от 0,2-1%. Мы предполагаем, что введение масляной кислоты обеспечивает в слепой кишке субстрат для бактерий, которые усваивают некрахмальные полисахариды, т. е. модулируют баланс кишечной микрофлоры. Происходит рост популяции полезной микрофлоры, синтезирующей витамины, увеличива-

ется всасывание пищи, подавляются патогенные бактерии, стимулируется перистальтика кишечника, что приводит к увеличению сохранности цыплят и среднесуточных привесов. Т. е. при кокцидиозе бутират позволяет противостоять повреждающему действию возбудителей на кишечник птицы.

Мы считаем, что оптимизация здоровья кишечника продуктивных животных будет одним из основных предметов для обсуждения в последующие годы. При этом наряду с уже зарекомендовавшими себя пробиотиками и пребиотиками следует обратить внимание на использование с этой целью короткоцепочечных жирных кислот, в том числе масляной кислоты. Для того чтобы не допустить ее расщепления в желудке и доставить до кишечника в неизменном виде, эффективным является ее использование в форме трибутирина, получаемого в процессе этерификации.

СПИСОК ЛИТЕРАТУРЫ

1. Ерофеев, Н. П. Клиническая физиология толстой кишки. Механизмы действия короткоцепочечных жирных кислот в норме и при патологии / Н. П. Ерофеев, В. Г. Радченко, П. В. Селиверстов. – СПб, 2012.
2. Nudelman et al. / J. Med. Chem. – 1992. – Vol. 35(4). – P. 687-694.

ПОД НАДЕЖНЫМ КРЫЛОМ

В СЕНТЯБРЕ ПРОШЛА ЕЖЕГОДНАЯ МЕЖДУНАРОДНАЯ КОНФЕРЕНЦИЯ «ПТИЦЕВОДСТВО РОССИИ – 2015»



В Среднеахтубинском районе Волгоградской области состоялась IV Международная конференция «Птицеводство России». В ней приняли участие заместитель губернатора Волгоградской области Александр Беляев, 240 представителей российских и зарубежных хозяйств. Основными темами обсуждения стали стратегия развития отечественного птицеводства, профилактика болезней птиц и влияние технологических факторов на качество комбикормов.

Мероприятие открыл представитель одного из организаторов – генеральный директор ГК «МегаМикс» Василий Фризен. Он поблагодарил участников и гостей за интерес к событию и пожелал всем плодотворной работы.

«Уверен, что за эти два дня каждый из вас возьмет крупицу знаний и применит их у себя на предприятии, чтобы достичь лучших результатов на благо России», – напутствовал участников представитель другого организатора, руководи-

тель кормового направления BASF SE в России Сергей Власов.

Это напутствие было понято правильно: каждое выступление рассматривало проблемы по существу и давало ответы на конкретные вопросы.

В своем докладе министр сельско-

го хозяйства Волгоградской области Василий Иванов рассказал о состоянии и перспективах птицеводства региона.

«На 1 сентября 2015 года во всех видах хозяйств области насчитывалось свыше 10 млн голов птицы. Птицеводы региона ориентированы на реализацию программы по импортозамещению», – отметил он.

Министр сказал, что по сравнению с предыдущим годом рост производства мяса на убой в Волгоградской области составил 43%, а производство мяса и яиц выросло на 8%. «Обеспеченность региона по яйцу составляет 114%, при этом объем потребления его в расчете на душу населения превысил медицинскую норму. А доля импорта мяса птицы в области составляет всего 10%», – добавил чиновник.

Дальнейшее же развитие отрасли, по мнению Василия Иванова, невозможно без реформ в сфере кормопроизводства. Еще одним важным фактором, влияющим на это развитие, является освоение передовых разработок в области генетики, для чего пока выделяется недостаточно средств.

Президент Росптицесоюза Владимир Фисинин не смог присутствовать на конференции лично, но без его доклада мероприятие было бы неполным. Поэтому выступление академика

было представлено собравшимся в форме видеобращения.

Он напомнил, что перед птицеводами стоит крайне важная задача – обеспечить продовольственную безопасность страны. Пока эта задача успешно решается – производство растет с каждым годом. «Если в 2000 году Россия по производству мяса птицы занимала 20-е место в мире, то в 2014-м наша страна вышла на 4-е место», – отметил г-н Фисинин.

Но есть и другие цели, в частности увеличение продуктивного периода несушек. «Мы должны поставить задачу получать от одной несушки не менее 500 яиц», – уверен г-н Фисинин.

Важной проблемой для отрасли остается экспорт птицеводческой продукции, который пока развивается недостаточно. Необходимо создание крупных экспортных компаний с участием государства. Вопрос об этом глава Росптицесоюза пообещал поднять на встрече с президентом Владимиром Путиным.

Доктор аграрных наук Евгений Шестак представил на конференции доклад «Матричные значения ферментов, их аддитивность и инфляция». В сообщении утверждалось, что переоценка матричных значений ферментов на практике может привести к ухудшению продуктивности и, следовательно, к

финансовым потерям фермера. Поэтому расчет матричных значений ферментов без учета затрат на единицу произведенной продукции не может считаться объективным и использоваться для кормления.

Сегодня, по мнению эксперта, в большинстве случаев матричные значения ферментов, заявляемые производителем, более или менее объективны и базируются на результатах научных экспериментов, но иногда эти цифры могут сильно отличаться. Согласно справочным данным в 1 кг кукурузно-соевого рациона содержится 400-450 ккал неперевариваемой энергии, которая предположительно может быть высвобождена путем ввода в него ферментов, так как использование ксиланазы и фитазы в рационе способно сгенерировать максимально около 120 ккал. Поскольку абсолютное большинство ферментов, используемых в кормлении, являются эндоэнзимами, они не могут генерировать моносахариды с энергетической ценностью для организма.

Евгений Шестак опроверг экспериментальные данные последних двух десятилетий, в которых доказывалось, что ферментные





комплексы эффективнее одиночных ферментов. По его мнению, обычно в научных опытах сравнивают рацион, не содержащий ферментных комплексов, с таким же рационом, но с включением мультиферментного продукта. В случае улучшения продуктивности продукт считают эффективным, но трудно установить, был ли этот позитивный эффект результатом действия одного фермента или всех вместе. А значит, выводы могут быть некорректными.

Выступление доктора технических наук Ивана Панина было посвящено влиянию технологических факторов на качество комбикормов. На стабильность питательной ценности корма влияют несколько факторов: однородность смешивания, точность дозировки, погрешность методов определения показателей питательности компонентов, химический состав, самосортирование сырья и комбикормов в процессе производства и при транспортировке. В условиях потребления птицей некачественных кормов происходит снижение зоологических показателей выращивания.

Исполнительный директор торгового дома «Содружество» Сергей Соколовский представил анализ рынка сои и соевого шрота в России. В мире производство соевых бобов составляет 284 млн т, или 60% от общего объема маслосемян. Причем за последние 15 лет и производство (в 1,8 раза), и потребление (в 1,7 раза) увеличились, и этот рост продолжается. В мировом производстве шрота соевый уверенно держится на первом месте (67,1%), на втором месте – рапсовый шрот, 13,95%, на третьем – подсолнечный, 5,98%.

Если же говорить о России, то здесь сбор масличных культур с 1990 г. увеличился более чем в 3 раза из-за роста внутреннего потребления. В нашей стране соотношение отличается от мирового: подсолнечник – 65,75%, соя – 18,9%, рапс – 10,65%. Однако при этом из года в год количество сои и рапса увеличивается, а доля подсолнечника уменьшается. С начала 2000-х гг. спрос и потребление сои в России выросли в 2 раза.

Значительное влияние оказывает снижение цен на соевую продукцию на мировых рынках. В 2012 г. соевые бобы стоили 17 500 центов за бушель, а в октябре 2015 г. – 886 центов. За метрическую тонну на Чикагской товарной бирже 1 июля 2013 г. цена составляла 577 долларов, а 1 сентября 2015 г. – 325. Причинами такого снижения стали падение цен на нефть, введение санкций против РФ со стороны западных стран и ответных санкций, падение курса рубля к доллару и его большая волатильность.

В то же время при нехватке сырья переработчики будут давать за соевые бобы любую цену, что повлечет за собой удорожание продуктов их переработки. К этому может привести увеличивающийся из года в год разрыв между производственными мощностями по переработке масличных культур и их валовым сбором, в текущем сезоне он составит более 4 млн т.

Большой интерес вызвали доклады специалистов из Германии. Технический консультант концерна BASF SE доктор Роберт Рюле представил в своем выступлении подробную информацию по применению витамина Е в кормлении птицы. По словам эксперта, витамин Е является старейшим продуктом в линейке кормовых добавок. Его начали производить в начале 1960-х гг. и до сих пор эффективно используют для повышения репродуктивной функции и в качестве антиоксиданта.

Региональный менеджер по странам СНГ компании Lohmann Tierzucht GmbH Норберт Мишке и директор по кормопроизводству компании «МегаМикс» Иоханнес Майер рассказали о принципах производства структурированных кормов и их преимуществах в кормлении птицы.

После завершения выступлений участники конференции посетили завод «Мегамикс», где им продемонстрировали передовую систему организации производства, а также складские помещения и логистические решения компании. Завершил конференцию красочный фейерверк, устроенный в честь ее участников.



КОМПАНИЯ
АГРОРОС

ООО «Компания Агророс»
620026, г. Екатеринбург, ул. Белинского, д. 83, 10 этаж
Тел. (343) 229-55-80
E-mail: office@agroros-company.ru
www.agroros-company.ru

Представительство ООО «Компания Агророс» в Москве
115280, г. Москва, ул. Ленинская Слобода, д. 19
БЦ «Омега Плаза»
Тел. (495) 980-81-87
+ 7 916 210-73-42

Мы созданы, чтобы
эффективность научных технологий
обратить на благо человеку!



Витамины
Премикусы
Концентраты
Престартерные корма
Ферменты
Аминокислоты
Растительные протеины
Органические кислоты
Адсорбенты микотоксинов
Заменители цельного молока
Посевной материал



КЛЕТКИ И ЭДЕЛЬВЕЙСЫ



Компания Hartmann специализируется на оборудовании для животноводства и переработке продуктов питания на рынках России и ближнего зарубежья.

Она оказывает птицеводческим предприятиям большой перечень услуг, представляя в том числе всю технологическую цепочку: от планирования отдельных птичников до проектирования целых птицефабрик; от выращивания родительского стада и ремонтного молодняка, включая инкубацию и откормочные пункты, напольный или клеточный вид содержания птицы (на выбор), до линий убоя.

Помимо этого, фирма Hartmann проектирует и реализует проекты свиноводческих и откормочных комплексов.

Благодаря многолетнему опыту в сфере свиноводства и птицеводства Hartmann поставляет прочное инновационное и технически усовершенствованное оборудование ведущих европейских производителей. Сотрудники компании непрерывно ведут проектный надзор за оборудованием, что позволяет достичь наилучших производственно-технических результатов при очень низких затратах.

Еще одно направление деятельности компании – производство высококачественных кормов для животных из боенских отходов.

прохождения выставки Agritechnica, мы вместе с коллегой не поселились в отеле города Нинбург Везер, где и располагается главный офис Hartmann.

Набрав номер телефона Катарини, честно говоря, я не ожидала ответа. Но услышала приветливый голос на другом конце трубки, приглашавший посетить центральный офис компании, расположенный на окраине города. Через полчаса автомобиль фирмы уже

доставил меня к месту. Красотой и гармонией веяло от совершенных линий всех строений, расположенных на ухоженной территории. На лестнице перед входом меня встречала обаятельная улыбка хозяйка – г-жа Катарина. Она представила своего мужа – Михаэля Хартманн, владельца компании. Супруги оказались интересными и общительными людьми. Сначала на вопросы отвечал Михаэль.



Супруги Хартманн

- Расскажите подробнее о структуре вашего бизнеса. Кто владелец компании? Когда появился этот замечательный офис?

- Я хоть и учредитель Hartmann, бизнес мы ведем сообща. Моя жена Катарина – владелец земли, на которой расположены офисное здание и другие постройки, и ответственна за персонал.

Наш сын занимается финансами. Дочь – дизайнер, помогает нам с самого начала строительства нашего предприятия: с его отделкой, с расположением производственных помещений, комнат отдыха, переговорных, кабинетов и т. д.

Фирму мы открыли в 2005 году и вначале снимали офис. Строительство собственного офиса начали в 2007 году, оно продолжалось год. Сначала построили офисное здание на 1500 кв. м и складское помещение на 3000 кв. м. В прошлом году – еще 5000 кв. м складских помещений и 900 кв. м – новое офисное здание, где расположен учебный центр. Кроме всего перечисленного, мы построили



Сотрудники компании «Хартманн»

домик для водителей, которые привозят оборудование со всей Европы и доставляют российским заказчикам. Они могут не просто отдохнуть в этом домике, но и принять душ, покушать перед обратной дорогой.

- Вы поставляете оборудование для птицеводства и свиноводства, являясь инженеринговой фирмой. Чем вы отличаетесь от других фирм, выбравших такое же направление?

- Мы сами разрабатываем проекты, предлагая оснащение, которое интегрируем под них. Изготовитель оборудования подстраивается под наши проекты. В отличие от других фирм мы поставляем не только напольное или клеточное оснащение для выращивания птицы, ремонтного молодняка и родительского стада, но и инкубаторы, цеха убоя, цеха утилизации боенских отходов. Другими словами, линии замкнутого цикла. Ни у одной компании нет такого пакета услуг, как у нас.

Конечно, есть конкуренты в определенных циклах: одни поставляют оснащение для инкубационного яйца, другие – для выращивания молодняка. Но фирм, поставляющих оборудование для всех процессов, пока нет. Если мы выигрываем тендеры на поставку оборудования для нескольких производственных процессов, то нашим клиентам удобнее приобретать запасные части из одних рук. В случае, когда мы приезжаем на место и проводим консультации, например, по инкубаторам, а у клиента возникают вопросы и по другому оснащению, то помогаем и в его эксплуатации.

Мы разрабатываем полную технологическую цепочку. У нас есть проектные отделы, которые этим занимаются. В них трудятся талантливые молодые люди. Наши производители, с которыми у нас многолетние отношения, изготавливают оборудование по нашим проектам, и мы забираем его на свой склад. Здесь мы укомплектовываем его, сопровождаем нужной документа-





Коллекция слоников украшает кабинет Михаэля



На карте флажками отмечены клиенты «Хартманн»



Складское помещение

цией и отправляем клиенту.

Когда мы поняли, что у нас неплохо получается создавать линии в птицеводстве, то освоили и второе направление – свиноводческое.

Условия для этих направлений сходные. Нужно предлагать высококлассное оборудование, подбирать концепты микроклимата, и мы можем это сделать. Благодаря нашим идеям по созданию микроклимата клиенты получают лучшие результаты по выращиванию поросят.

- Почему вы выбрали именно это направление? Какое у вас образование, где вы его получали?

- Мы с женой – выходцы из России, точнее из Советского Союза, я окончил вуз в Челябинске, по образованию – инженер. Во время учебы проходил практику на крупнейшей птицефабрике. В то время не думал, что когда-нибудь свяжу свою жизнь с птицеводством, да еще и в ФРГ. Переехав в Германию, до основания собственной компании я работал в фирме, поставляющей оборудование для птицеводческих предприятий в России. Так я приобрел специализацию в птицеводстве. Затем пришло осознание, что мало быть инженером, чтобы создавать новые идеи.

Нужно хорошо знать ситуацию на рынке птицеводческого оборудования и общаться с разными специалистами, в основном практиками. Порой идеи, как это принято говорить, витают в воздухе. Например, кто-то высказал интересную мысль об инновации и забыл о ней или не захотел ее материализовать. Мы же взяли ее на вооружение и сумели осуществить проект, который стал важным и востребованным в отрасли.

- Скакими странами вы работаете?

- Кроме России, с Белоруссией, Казахстаном и совсем недавно вышли на Армению. Причем наши линии там очень востребованы.

- Облагается ли пошлинами то оборудование, которое вы экспортируете в Россию?

- Нет, не облагается. Мы ведь возим комплексное оборудование. Если возить отдельно инкубаторы, холодильники и т. д., то пошлина неизбежна, но для комплексных линий ее нет.

- Почувствовали ли вы падение продаж в странах СНГ за последние год-два? Будете ли переориентировать бизнес в другие, более

стабильные страны, например в Тихоокеанский регион?

- Падение есть. Но это не первые тяжелые времена, которые мы переживаем. В 2008-2009 годах разразился мировой экономический кризис, и мы его почувствовали: было существенное падение по продажам, но затем наступил подъем. 2014-2015 годы компания собирается пережить вместе со своими российскими партнерами.

Планы наших клиентов на приобретение линий Hartmann в 2016 году обнадеживают. И если им ничто не помешает осуществиться, то продажи возрастут. Они не дойдут до показателей, достигнутых в лучшие годы, но превысят уровень предыдущих двух лет. Осложняют ситуацию трудности с рефинансированием. Сегодня хозяйства, которые раньше получали какие-то деньги на покупку оборудования уже в марте – апреле, с трудом их могут получить в июле – августе, а порой и в сентябре. Трудно стало получить кредиты: трудно подготовить проект, провести его экспертизу, после этого проект представить на рассмотрение кредитного комитета, который и решает его судьбу. Порой эта про-

цедура происходит слишком долго. Поэтому мы считаем, что практически потеряли 2015 год. Банки слишком долго решали вопросы с кредитованием. Можно было бы, конечно, нашим клиентам кредитоваться и в зарубежных банках, но при условии, что один из них выступит гарантом заемщика. При этом также нужно предоставлять залог. Учитывая высокий курс валют, можно сказать, что это практически невозможно.

- А в других странах СНГ такая же ситуация?

- Падение рубля влечет падение национальных валют в других странах, и поэтому ситуация там схожа с российской. Но в последнее время увеличились продажи в Белоруссию. Это вызвано тем, что там финансирование сельхозпредприятий осуществляется с участием немецких банков.

- У вас есть свои финансовые схемы, например кредитование клиента, оплата в несколько этапов, постоплата?

- Да, у нас практикуется гибкая система оплаты, индивидуальные условия для каждого клиента. Те предприятия, которые давно с нами

сотрудничают, могут получить и отсрочку платежей.

- Есть ли у вас представительские центры? В каких регионах? На каких птицеводческих предприятиях вы установили производственные линии?

- В 2008 году мы организовали российскую фирму ООО «Хартманн». Более 20 инженеров, которые там трудятся, осуществляют сервис в разных регионах. Как правило, обучение они проходят в Европе. Что касается предприятий, на которых уже установлено оборудование нашей компании, их можно увидеть на карте. Все они отмечены флажком. Буквально вчера наш центр посетила делегация компании «Челны-Бройлер» из Татарстана. Начинала она с выпуска 2000 тонн мяса бройлеров в год, а сейчас этот показатель составляет 118 тысяч тонн. В планах предприятия его удвоить.

Мы поставляем технологические линии и на птицефабрику «Акашевская». Там тоже начинали со сравнительно небольшого количества, 3-4 тысяч тонн мяса в год. Сейчас производят 200 тысяч тонн. Птицефабрика вышла на третье или четвертое место по показателям в РФ. Еще

можно привести в качестве примера предприятия в Магнитогорске – «Ситно», «Равис». Они раньше также выпускали совсем небольшое количество бройлеров, а теперь вышли на показатель 100 тысяч тонн. По мере развития нашей фирмы наращивали производство и наши покупатели.

- Вашу компанию мы видим на международных выставках – и в Утрехте на VICAM, и на выставке EuroTier в Германии. Связано ли это с тем, что вы хотите выйти на европейский рынок?

- Не совсем так. Мы ожидаем, что заказчики из России и СНГ смогут нас найти. Нам нравится работать на российском рынке. Есть существенные отличия между птицекомплексами России и Европы.

- В чем они состоят?

- В России птицекомплексы намного крупнее, поэтому большое внимание уделяется микроклимату. В Европе предприятия небольшие. Если что-то случилось, можно почистить помещение, временно остановить производство. Но в огромных комплексах это невозможно. Поэтому и подход к ним другой. Различны и температурные режимы. Зимой в

некоторых регионах РФ температура опускается ниже 40 градусов, а летом поднимается выше 40. В Европе такого нет. Поэтому нам интереснее разработка технологических решений для российских птицекомплексов.

Мы разрабатываем концепцию микроклимата как для клеточного содержания, так и для напольного. Содержание птицы в наших клетках больше напоминает содержание в вольерах. Но при напольном способе создать микроклимат значительно проще. В Европе отказываются от клеточного содержания птицы, а в России нет. При таком способе к микроклимату нужно обращаться на «вы».

Наши преимущества – сама клетка, автоматизация при выгрузке, выгрузка и микроклимат. Мы предлагаем мягкий пол в клетке. Это наше ноу-хау, оно запатентовано и прошло испытание временем. Такой пол мы устанавливаем уже на протяжении 6,5 лет, и он нигде не вышел из строя. По крайней мере, никто еще не заказывал запасных частей для него.

- Расскажите подробнее, что это за пол.

- Он сделан из мягкой пластмассы так, что местами проваливается, под ним для усиления предусмотрены стальные перегородки. Даже если птица ложится на пластмассу, ее грудка не травмируется.

- Это ваша разработка?

- Это новшество разрабатывали и мы, и другие компании. Мы первыми перешли на мягкий пол, на две линии поения, на одну линию кормления, другие при этом применяли металлический пол, но в последние два-три года многие по нашему примеру перешли на мягкий настил.

- А освещение?

- Тоже наша разработка. Мы создали производство по светодиодному освещению.

- Президент Российского птицеводческого союза Владимир Фисинин придерживается мнения, что есть ряд преимуществ при содержании птицы в клетке. Вы согласны с этим?

- Да, он прав. При напольном содержании птицы больше затрат тепла и электроэнергии, необходимо намного больше квадратных метров для строительства. Но есть и недостаток клеточного содержания – травматизм крыла. Мы придумали, как можно бережно доставить птицу с выгрузки до цеха убоя. Это была наша главная задача.

При клеточном содержании энергозатраты на 1 кг птицы намного ниже, меньше потребляется ветпрепаратов.

- Каких новинок можно ожидать от вашей компании на ближайшей московской выставке AgroFarm?

- Мы участвуем в конкурсе «Лучший продукт» со своими вольерами. Постоянно совершенствуем их для того, чтобы полностью устранить травматизм птицы. На выставке мы представляем клетку со всевозможными инновациями. Например, совместно с одной компанией придумали клапаны, которые не замерзают при низких температурах, -30-35 градусов. Это было сделано для России. Но теперь их применяют и в Европе.

После того как Михаэль ответил на несколько вопросов и показал свой кабинет с коллекцией фигурок слоников, которые партнеры и клиенты привозят ему со всего мира, он

удалился по срочному делу. Экскурсию по офису и складу провела Катарина. Она познакомила меня с сотрудниками, большая часть которых состояла из молодых специалистов, проектировщиков и конструкторов из разных офисных служб: по переработке мяса и утилизации боенских отходов, инкубатора, свиноводства и птицеводства, логистики и закупок и др.

Некоторые инженеры-конструкторы владеют двумя-тремя языками, включая русский. Именно здесь, в «мозговом центре» Hartmann, разрабатываются и создаются инновации. В офисных помещениях продумана каждая мелочь. Везде блеск и чистота, в том числе на кухнях, предусмотренных для работников, и в санитарных комнатах. А на подоконниках в кабинете Катарини и в коридорах цветут эдельвейсы. Склады поражают своей экологичностью. Полы чистые. Воздух чистый. Тихо. Бесшумно ездят погрузчики. Для рабочих предусмотрены, помимо санитарных комнат, душевые и кухня. В помещении склада аккуратно расставлены полученные комплектующие, некоторые из них еще не распакованы.

В другой части складской территории ожидало своей очереди на отправку заказчикам оборудование, укомплектованное на фирме Hartmann. Иногда его приходится везти в Россию на нескольких машинах (15-18), и очень важно, чтобы все они прибыли на предприятие одновременно.

На сегодняшний день компания Hartmann насчитывает в общей сложности около 130 сотрудников, работающих в Нинбурге (Везере) и Москве.

**Беседу вела Ольга Рябых
Нинбург, ФРГ**

Компания поставляет оборудование от Калининграда до Владивостока, каждую неделю с территории фирмы уходит около 50 грузовиков. Несмотря на жесткую конкуренцию на российском рынке, предприятие Hartmann смогло поставить и ввести в эксплуатацию инкубатории общей производительностью в 760 млн яиц для 26 предприятий. Это примерно соответствует доле рынка в 28%, учитывая, что общая производительность инкубаториев в России составляет порядка 2,7 млрд яиц. В комплексах, произведенных по проекту фирмы Hartmann, сосредоточено около 20% всего российского производства по выращиванию бройлеров, составляющего 3,5 млн тонн мяса. Это стало возможным благодаря лидерству компании на европейском рынке по поставкам клеточного оборудования, используемого для выращивания бройлеров в России.

Оборудование для ферм

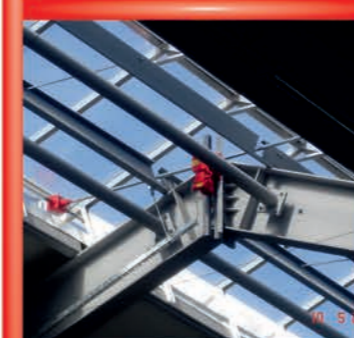
The new world
in dairy farming



www.arntjen.com

Компания Арнтъен предлагает Вам: свето-вентиляционные шторы, коньки, вентиляторы, ворота, системы навозоудаления, щётки для коров, поилки, коврики, стойловое оборудование, домики для телят!

**Р-350001, Краснодар,
ул.Маяковского, 163
+7 861 239 63 27, +7 928 036 49 29
russia.krasnodar@arntjen.com**



АЛЕКСАНДР КАЗАКОВ: «АЛЬТЕРНАТИВНАЯ ЭНЕРГЕТИКА В СЕЛЬСКОМ ХОЗЯЙСТВЕ ЗНАЧИТЕЛЬНО СНИЖАЕТ ИЗДЕРЖКИ ПРОИЗВОДСТВА»



Биогазовая энергетика сегодня – это динамично развивающееся направление, которое позволяет сельхозпроизводителям улучшить экономические показатели. Используя отходы животноводства, растениеводства, пищевой промышленности и канализационных стоков для производства биогаза, можно получить, по сути, небольшое газовое месторождение с годовой добычей от 1 до 20 млн куб. м или электростанцию мощностью от 300 кВт до 10 МВт. Одним из лидеров на рынке данных услуг в России является компания «Малые энергетические системы». С ее гендиректором Александром Казаковым мы обсудили преимущества биогазовой технологии.



- Расскажите более подробно, как может сегодня использоваться альтернативная энергетика в сельском хозяйстве.

- Она значительно снижает издержки производства и особенно последующей переработки продукции. Активно повышает «экологичность» бизнеса, делает его более «мягким», «развернутым» к природе. Особенно это касается регионов с ярко выраженными природными условиями (наличие интенсивной солнечной радиации, сильных постоянных ветров или горных рек).

- Выгодно ли экономически использование биогаза?

- Это выгодно в долгосрочном периоде: 5-15 лет. Но если мы хотим восстановить нашу сельскохозяйственную и пищевую промышленность, заниматься этим необходимо.

- Какой процент ваших клиентов составляют сельхозпредприятия?

- С учетом предприятий переработки сельскохозяйственного сырья в готовую продукцию доля биогазовых установок самая значительная – она составляет 90%, остальные 10% – это очистные сооружения городов и свалки ТБО.

- В какие регионы компания поставляет свою продукцию?

- Мы работаем по всей России и ближнему зарубежью. В этом году были заключены договоры с рядом африканских государств и Вьетнамом.

- Что получает компания, которая покупает вашу продукцию?

- Мы полностью берем на себя все работы и выполняем строительство и монтаж под ключ. Возможен также вариант строительства силами заказчика, а с нашей стороны выполняются поставка, монтаж и подготовка оборудования к запуску.

- Предусмотрено ли сервисное обслуживание?

- Да, станции нуждаются в сервисном обслуживании. И наши специалисты высокого уровня подготовки его осуществляют.

- Как прошел завершающийся год для вашей компании? Готовы ли люди в условиях экономических санкций и кризиса вкладываться в альтернативную энергетику?

- Люди очень осторожно относятся к новому, но многие клиенты уже заложили в свои новые предприятия альтернативное энергоснабжение, в том числе и биогазовые электростанции.

- Какие планы у компании на 2016 год?

- Развиваться, развиваться, развиваться! В 2016 году планируем закончить возведение двух электростанций в России и начать строительство еще пяти объектов.



**МАЛЫЕ
ЭНЕРГЕТИЧЕСКИЕ
СИСТЕМЫ**

Предлагаем Вам построить ТЭЦ, работающие на природном газе или его аналоге

- Возможные мощности от 10 кВт до 10 мВт. Возможно "контейнерное" исполнение.
- Все ТЭЦ работают по принципу "когенерации".
- Также мы можем выполнить строительство "под ключ" биогазовой электростанции, работающей на отходах с/х или пищевого производства (навоз, помет, отходы бойни, пивная дробина и т.д.).



Всё оборудование производства Австрии и Германии



Самарская обл., г.Тольятти
ул. Непорожного, 32

Тел.: +7 (8482) 621-356
+7 (927) 770-21-53

e-mail: sales@me-systems.ru
www.me-systems.ru

Нутри-Скур

Nutri-Scour



НУТРИ-СКУР

ГЕЛЬ ДЛЯ ТЕЛЯТ

Гель для телят НУТРИ-СКУР применяется для стабилизации водно-солевого баланса во время диареи у телят. Предотвращает развитие ацидоза и заменяет электролиты. Помогает восстановлению организма при расстройствах пищеварительного тракта.

Способ применения

Смешать 50 грамм (на 35 кг веса) с 500 мл теплой воды или молока и давать теленку как кисель.

Давать в первые сутки жизни теленка. При необходимости повторять каждые 12 часов. Применять до 7 дней (или 3 дня при особом питании). Применять также в качестве профилактического средства для телят с высоким риском заболеваемости.

- НУТРИ-СКУР создан для поддержания баланса электролитов у телят с признаками дизентерии / диареи. НУТРИ-СКУР также помогает восстановлению организма после расстройства пищеварительного тракта.
- Продукт имеет антидиарейную формулу двойного действия, с натуральным волокном из шелухи семян подорожника, которое набухает при впитывании воды, что восстанавливает осмотическое давление в тонкой кишке.
- *E. faecium* является пробиотиком, специально предназначенным для оказания помощи при дизентерии и ее профилактики, вызванной бактерией Коли.
- НУТРИ-СКУР применяется в форме киселя, и может быть размешан как в теплой воде, так и в молоке.

Меры предосторожности

Не применять совместно с пероральными антибиотиками. Рекомендуется обратиться за советом к ветеринарным врачам перед применением продукта.

Упаковка

500 г пластиковое ведро.

Срок годности

2 года со дня производства.

Произведено в Великобритании

NET TEX

NUTRITION



ООО «Агро Пауэр»
e-mail: info@agropower.ru
www.agropower.ru

ТРЕТИЙ ПЕРЕДЕЛ?!



Российский рынок пестицидов в последнее время испытывает сложности из-за резкого снижения курса рубля, однако эксперты предостерегают дальнейшее усугубление ситуации. Причиной станет усиление активности китайских производителей. Их продукция – недорогая, эффективная, конкурентоспособная – вполне сможет потеснить как отечественные, так и зарубежные аналоги и выиграть борьбу за потребителя.

КОМПАНИЯ CREON ENERGY 8 СЕНТЯБРЯ ПРОВЕЛА В МОСКВЕ ШЕСТУЮ МЕЖДУНАРОДНУЮ КОНФЕРЕНЦИЮ «ПЕСТИЦИДЫ 2015».

Открывая мероприятие, генеральный директор CREON Energy **Санджар Тургунов** отметил, что в нынешних условиях импортозамещение приобретает все большее значение. Однако его воплощение пока остается под вопросом. «Мы говорим о росте отечественного производства – как уже имеющемся, так и потенциальном. Но как он возможен при ситуации, когда

все действующие вещества и основные компоненты для пестицидов мы импортируем?» – обратился г-н Тургунов к аудитории. Другой проблемой, не менее важной, он назвал индифферентную позицию государства. Так, данное мероприятие проводилось в сентябре именно по требованию Минсельхоза – чтобы иметь возможность подвести промежуточные итоги и оценить ситуацию в отрасли. Однако, несмотря на официальное приглашение, никто из представителей ведомства не счел нужным посетить конференцию и выступить от лица государства. Другими словами,

игрокам рынка пестицидов стоит рассчитывать только на себя.

По итогам 2014 г. объем мирового рынка СЗР составил около 60 млрд долларов, сообщил менеджер по работе с ключевыми клиентами Kleffmann Group **Андреш Марфи**. Из этого объема на долю России пришлось 1,1 млрд долларов. Темп роста российского рынка совпадает с общеевропейским трендом, но отстает от динамичного роста стран Восточной Европы.

Эксперт отметил, что за 2014 г. российский рынок СЗР в рублевом выражении вырос на 19% и составил 40,2

млн руб., в долларовом – всего на 7%. А с учетом девальвации рубля прогноз на 2015 г. долларового роста не предусматривает вообще, рублевый же может составить до 50%. Оценка проводилась по следующим культурам: зерновые, сахарная свекла, подсолнечник, соя, кукуруза, рапс, картофель, горох. Из них наибольший рост показали именно зерновые – в 2014 г. в этом сегменте было применено СЗР на 576 млн долларов, половина из них – гербициды.

Г-н Марфи привел любопытную статистику по странам, демонстрирующую, насколько по-разному сельхозпроизводители вкладываются в будущий урожай. Так, в Германии на СЗР в зерновых культурах тратится 244 доллара на 1 га, в Чехии – 126 долларов, в России же – не больше 15 долларов. Результаты на выходе отличаются соответственно: немцы собирают 7,3 т пшеницы с гектара, россияне же – 2,2 т. Аналогичная

«Август», «Басф», «Байер», «Щелково») приходится около 70% всего рынка.

Однако эта расстановка сил может измениться уже в краткосрочной перспективе. По мнению генерального директора компании «Саломе» **Александра Ломакина**, причиной станет увеличение на российском рынке доли китайских фирм. Если в предыдущие годы они работали в России в основном через дистрибуторов, то сейчас представители нескольких государственных компаний КНР ведут активную деятельность по регистрации пестицидов в РФ и выйдут напрямую на российский рынок со значительными пакетами препаратов в 2016-2017 гг. Г-н Ломакин отметил, что в Китае в 2015 г. наблюдается перепроизводство, в связи с чем китайские компании-производители ищут новые рынки сбыта. Украина в силу геополитических обстоятельств

год с интересом наблюдают за рынком СЗР в России и не рассматривают текущих игроков пестицидов как препятствие для захода на новый рынок.

Информацию о возможности китайской пестицидной экспансии подтвердил начальник департамента сырья компании «Евразхолдинг» **Сергей Басалов**. На данный момент страна является крупнейшим мировым импортером и экспортером активных ингредиентов для производства пестицидов (из 2,5 тыс. производителей 400 могут выпускать активные ингредиенты). В КНР активно развивается выпуск пестицидов на основе пиридина и его производных – так называемых пестицидов четвертого поколения. Они высокоэффективны, низкотоксичны, действуют продолжительное время и безопасны для людей и животных. Эксперт отметил, что по итогам 2014 г. в Китае зафиксирован рост внешней



Андреш Марфи,
менеджер по работе с ключевыми
клиентами Kleffmann Group



Александр Ломакин,
генеральный директор компании «Саломе»

ситуация и с другими культурами, в частности с кукурузой и подсолнечником. Поэтому напрашивается вывод, что на российском рынке все еще есть огромный потенциал – даже в наиболее выгодных для сельхозпроизводителя регионах (например, на Северном Кавказе).

По словам докладчика, рынок СЗР в России сейчас практически поровну поделен между зарубежными и отечественными производителями. При этом в российском сегменте преобладают крупные компании, на долю пяти самых крупных фирм («Сингента»,

сейчас не рассматривается как потенциальный потребитель, Россия же вместе с Белоруссией вполне могут ими стать. Основным конкурентным преимуществом китайской продукции является цена: СЗР при одинаковом уровне качества стоят намного дешевле европейских и даже российских аналогов. В связи с этим у китайцев есть все шансы в 2017 г. потеснить отечественных и иностранных производителей. Еще одним из потенциальных конкурентов на рынке СЗР могут стать непрофильные химические российские холдинги, которые уже не первый

торговли пестицидами – увеличились объемы как импорта, так и экспорта.

Так какова роль международных компаний – производителей семян и СЗР в развитии сельского хозяйства в России? Является ли их продукция необходимой для потребителей или может быть замещена отечественными аналогами? Для ответа на эти вопросы компания «Агростат», выигравшая тендер, объявленный Ассоциацией европейского бизнеса в мае 2015 г., провела исследование, состоявшее из нескольких этапов. Как рассказала директор по взаимодействию с

органами государственной власти в сфере растениеводства АЕБ **Татьяна Белоусович**, согласно методологии «Агростата», глубинные интервью были проведены в восьми хозяйствах Центрального, Южного и Приволжского ФО и массовый опрос – в 401 хозяйстве практически всех округов. Кроме этого, были приведены мнения четырех отраслевых экспертов.

Согласно результатам анализа полученных данных, основу которых составили ответы респондентов – в подавляющем большинстве агрономов хозяйства, то есть тех специалистов, которые принимают решение о выборе семенного материала и СЗР, получены следующие ключевые выводы. Основной вклад международных производителей семян и СЗР – это внедрение передовых технологий, новейшие селекционные разработки и обеспечение сельхозпроизводителей необходимым ассортиментом. Кроме того, участники исследования отметили важность разработки инновационных действующих веществ. Говоря об урожайности за последние три года, 60% опрошенных аграриев отметили ее увеличение. Основной причиной этого они назвали новые препараты и улучшенные сорта и гибриды.

Также фермерам был задан вопрос о возможных последствиях исчезновения продукции международных компаний с российского рынка. В этом случае около 64% респондентов опасаются роста количества контрафактной продукции, 41% – значительного падения урожайности.

Следующим этапом работы станет обсуждение результатов исследования с органами государственной власти, отраслевыми союзами и ассоциациями, представителями научного сообщества, сельхозпроизводителями.

Тему значимости продукции международных компаний на российском рынке продолжили сами производители. Руководитель проектов в странах СНГ компании «Сингента» **Анна Скоробогатова** отметила, что сейчас все основные производители на российском рынке задумываются о конкурентоспособности. Выпускать продукцию без оглядки на потребителя невозможно: ключом к успеху становится понимание нужд и интересов сельхозпроизводителей.

Одним из направлений деятельности компании Dow является защита растений, в частности разработан и выделен пакет продуктов для формулирования средств защиты растений. Как сообщила руководитель данного направления Dow **Анна Козловская**, в пакет сырья для защиты растений входят такие компоненты, как эмульгаторы, смачиватели, дисперсанты, пеногасители, адъюванты, хелатирующие агенты, растворители, нейтриторы и амины.

Далее в ходе конференции были представлены результаты еще одного исследования «Агростата» – озимых культур под урожай 2015 г. Генеральный директор компании **Елена Алекперова** пояснила, что был проведен опрос в 616 уникальных хозяйствах, возделывающих озимые культуры – пшеницу, ячмень, рожь и рапс – на площади 2,7 млн га. Это составляет 21% общей посевной площади в России. По итогам исследования выяснилось, что применение пестицидов на озимых культурах в целом довольно обширно: 90% посевов обработано минимум одним пестицидом. По типам препаратов первое место занимают гербициды (52%), далее идут инсектициды (26%) и фунгициды (21%).

Тенденцией рынка средств защиты растений является совмещение химических и биологических препаратов. Это делается для повышения эффективности интегрированных систем защиты сельскохозяйственных культур. Успешным российским производителем биопестицидов является компания «Агробиотехнология». По словам генерального директора **Дениса Морозова**, большинство биологических и химических пестицидов совместимо в баковом растворе и почве. Биологические фунгициды работают в почвенном слое, защищая растение от почвенной инфекции. Продукцию компании используют крупнейшие тепличные комбинаты России.

«Агробиотехнология» стала одним из разработчиков проекта по развитию интегрированных систем защиты растений. К 2019 г. в Белгородской области будет создана площадка под демонстрационно-образовательные задачи с включением биологических средств защиты, микробиологических

удобрений и стимуляторов роста.

Тему биопестицидов продолжил академик РАН **Владимир Захаренко**. Идея расширения объемов производства и использования биопестицидов и регуляторов роста с защитными функциями растений связана с проблемами снижения биологической, химической и экологической опасности химических пестицидов. Рассматриваются два основных направления: первое – замещение химических пестицидов менее опасными средствами, прежде всего в высокоразвитых странах; второе – их сдержанное использование и полное исключение в органическом земледелии.

В мировом земледелии химические пестициды ежегодно применяются на сумму 59 млрд долларов, биопрепараты – на сумму 1,2 млрд долларов (около 2% от общей суммы). К 2019-2023 гг. ожидается увеличение этого показателя до 3,6%.

Текущая ситуация в России не отличается от мировой: биопрепараты в земледелии составляют примерно 2% от общего объема. Однако уже к 2020 г. картина должна кардинально измениться: объем применения биопестицидов должен возрасти до 500%. Это произойдет при успешном воплощении государственной «Комплексной программы развития биотехнологий в РФ на период до 2020 г.».

Руководитель лаборатории биологических испытаний ФИБХ РАН **Аркадий Мурашев** представил доклад о развитии национальной системы GLP в России. GLP – это принципы надлежащей лабораторной практики, которые применяются при проведении неклинических исследований по медицинской и экологической безопасности, необходимых для регистрации лекарственных средств, пестицидов, косметической продукции, ветеринарных препаратов, пищевых и кормовых добавок. Стандарты GLP зафиксированы как на международном, так и на национальном уровне. В России для признания соответствия испытательной лаборатории принципам GLP документы подаются в Федеральную службу по аккредитации. На данный момент в нашей стране девять организаций соответствуют российским стандартам и только одна – ФИБХ РАН – международным.

По пресс-релизу компании CREON

МЕЖДУНАРОДНЫЙ ФОРУМ-ВЫСТАВКА



29 ФЕВРАЛЯ - 2 МАРТА 2016

ГОСТИНЫЙ ДВОР



Экспозиция ведущих российских и зарубежных предприятий
Конференции Молочного Союза России
Семинары компаний
Конкурсная программа
Центр Закупок Сетей™

По вопросам участия в Форуме обращайтесь:
+7 (495) 980-45-66, business@mir-forum.ru, forum@mir-forum.ru
www.dairymeat-expo.ru

Организаторы и поддержка:



МИНИСТЕРСТВО
СЕЛЬСКОГО ХОЗЯЙСТВА
РОССИЙСКОЙ ФЕДЕРАЦИИ



ВНЕДРЕНИЕ ИННОВАЦИОННЫХ РАЗРАБОТОК – ПЕРСПЕКТИВЫ РАЗВИТИЯ ТЕПЛИЧНОГО ОВОЩЕВОДСТВА

*Ольга Кондратьева, Надежда Березенко,
Олеся Слинько, ФГБНУ «Росинформагротех»*

Овощи занимают важное место в структуре питания населения страны, их регулярное употребление оказывает непосредственное влияние на здоровье, работоспособность и продолжительность жизни людей.

В страну тепличные овощи ввозятся во внесезонный период в объеме более 1,1 млн т, поэтому приоритетом в импортозамещении овощной продукции является наращивание производства тепличных овощей дополнительно на 600 тыс. т к 2018 г. (или в итоге до 1200 тыс. т), что позволит обеспечить население свежими тепличными овощами на 70%.

Для снабжения жителей страны внесезонной овощной продукцией развивается овощеводство защищенного грунта. Валовое производство овощей данной категории в хозяйствах всех типов в 2014 г. составило 1302,7 тыс. т, или 110,1% по отношению к 2013 г. (1183,0 тыс. т).

Для увеличения объема производства овощей открытого грунта разработана целевая программа «Развитие овощеводства и грибоводства защищенного грунта в Российской Федерации на 2012-2014 годы» с продолжением мероприятий до 2020 г. Распоряжением Правительства Российской Федерации от 3 декабря 2015 г. № 2477-р бюджетные ассигнования в объеме 1,35 млрд рублей, предусмотренные «антикризисным планом», направляются Минсельхозу России для предоставления субсидий на возмещение части прямых понесенных затрат на создание и модернизацию объектов агропромышленного комплекса.

Из них 947 млн рублей – на гос-

поддержку создания и модернизации объектов тепличных комплексов в рамках этой подпрограммы, в результате реализации которой планируется увеличить площадь зимних теплиц с 2,0 тыс. га в 2014 г. до 4,7 тыс. га, а валовый сбор овощей – до 1,72 тыс. т, средняя урожайность овощей на 1 кв. м теплицы составит 36,8 кг в 2020 г.

В связи с этим большое значение приобретают строительство новых комплексов, разработка и широкое внедрение в практику ресурсосберегающих технологий и технических средств, конструкторских решений, позволяющих повысить эффективность производства и получать высококачественную овощную продукцию.

В 2015 г. ведется строительство тепличных комплексов на площади 200 га, из них более 100 га введено в эксплуатацию в текущем году, что позволит получить не менее 50 тыс. т овощной продукции дополнительно.

Для обеспечения населения России к 2020 г. свежей овощной продукцией во внесезонный период необходимо модернизировать и построить не менее 1,5 тыс. га современных энергосберегающих теплиц.

Внедрение инновационных разработок в развитие производства продукции растениеводства в защищенном грунте позволит повысить эффективность производства, в перспективе отрасль сможет стать самодостаточной, стабильно развивающейся, способной обеспечить импортозамещение и повысить продовольственную безопасность России.

Так, ООО «АйСиЭмГласс Калуга» совместно с ОАО «РОСНАНО» и ГК «СТИС» предлагает применение инновационного утеплителя из пеностекла в проектах АПК, что позволяет уменьшать тепловые потери в 5 раз, экономить на отоплении в сутки более 30 тыс. рублей (расчетная площадь теплицы 10,5 тыс. кв. м). В год экономия составит более 11,2 млн рублей. Затраты на утепление окупаются за 1,5 года. Продукция включена в перечень приоритетных продуктов и технологий, используемых в областях городского хозяйства (г. Москва).

ООО «НПФ «Инко» совместно с НИОКР ТГУ изготовило свето- и тепло-распределительные пленочные покрытия, предназначенные для использования в покрытых или огражденных пленкой сооружениях, тепличных хозяйствах и опытно-сортовых участках. При их использовании ультрафиолетовое излучение (340-380 нм) преобразуется в фотосинтетически активную радиацию (420-1150 и 600-680 нм), обеспечивая пропуск света в видимой области не менее 80%, потери тепла уменьшаются до 8-12%, урожайность овощных культур в защищенном грунте увеличивается в 3 раза, уменьшаются энергозатраты на отопление.

RGB-стимуляторы роста растений (светодиодные светильники) производства ООО «НПК «Ледарт» предназначены для освещения теплиц и оранжерей (в комбинации с есте-

ственным освещением). Светильники «Агролайт» излучают части спектра света, максимально способствующие фотохимическим процессам, что заметно ускоряет рост растений, их цветение и плодоношение. Обеспечивают получение товарной продукции в более короткие сроки (в 1,5-2 раза).

Повышение эффективности производства овощей в защищенном грунте возможно за счет внедрения современных технологий, систем управления микроклиматом, автоматизации технологических процессов с использованием современных компьютерных программ. В выращивании растений в защищенном грунте самыми распространенными из современных тепличных технологий являются гидропоника, малообъемное выращивание культур, капельное орошение.

Одна из самых актуальных проблем современного тепличного овощеводства – обеспечение отрасли гибридными семенами отечественной селекции. Ведущей семеноводческой агрофирмой «Гавриш» создано более 800 сортов и гибридов овощных культур для защищенного и открытого грунта, проводится работа над созданием гибридов и сортов для применения их по технологии «светокультура».

Госпрограммой предусмотрен новый вид поддержки в виде возмещения 20% прямых затрат на строительство и модернизацию объектов тепличных комплексов, включая приобретение оборудования, конструкций.

Выведению отрасли защищенного грунта на современный уровень с учетом мирового опыта стимулирования инновационных процессов в тепличном хозяйстве будут способствовать технологическое перевооружение тепличного производства, внедрение ресурсосберегающих, энергоэкономных и наукоемких технологий и технических средств; обновление и совершенствование ассортимента и состава семенного материала отечественного производства; определение критериев оценки эффективности и приоритетных аспектов государственной поддержки овощеводства защищенного грунта; совершенствование организационной структуры, способов и методов хозяйствования и управления, подготовка высококвалифицированных кадров.



ИСПЫТАНИЯ ПРОТРАВЛИВАТЕЛЕЙ СЕМЯН ПРОИЗВОДСТВА ООО «ГАТЧИНСЕЛЬМАШ»

Виталий Данилов, Вера Рудометкина,
вед. инженеры ФГБУ «Северо-Западная МИС»



Рисунок 1. Протравливатель семян универсальный ПС-10АМ



Рисунок 2. Протравливатель семян универсальный ПС-22

Результаты фитоэкспертизы посевного зерна свидетельствуют об увеличении поражения зерновых культур основными возбудителями экономически значимых болезней.

Ежегодные потери урожайности зерна от болезней в настоящее время составляют не менее 20%. Ухудшение фитосанитарной обстановки в последние 15 лет стало результатом резкого сокращения объемов предпосевной обработки семян на фоне ослабления общей культуры земледелия.

В сложившейся ситуации проведение качественного протравливания семян в полном объеме позволит значительно снизить потери урожая. Предпосевная обработка семенного материала современными фунгицидами является одним из методов, способных защитить семена, проростки и всходы не только от семенной инфекции, но и от ранней аэрогенной инфекции (мучнистая роса, ржавчина).

Еще в древности люди пытались защитить посевной материал от вредных организмов при помощи различных

веществ: золы, оливковых выжимок, измельченных кипарисовых листьев, соленой воды, глауберовой соли, медных и мышьяковых соединений и т. п.

Качественное протравливание семян должно начинаться с обязательного проведения фитоэкспертизы семян на станциях защиты растений, в лабораториях и пунктах диагностики и прогноза, где точно определяются видовой состав возбудителей и степень зараженности посевного материала семенной инфекцией. Фитоэкспертиза семян позволит не только правильно

подобрать препарат, но и подойти к протравливанию дифференцированно, то есть при недостатке средств защиты перераспределить их, обратив внимание на наиболее сильно зараженные партии семян.

Самыми важными составляющими протравливания, влияющими на качество обработки семян, являются состояние посевного материала, характеристика протравителя и его препаративной формы, показатели установки для протравливания (машина для обработки семян) и квалификация персонала.

ООО «Гатчинсельмаш» производит протравливатели семян ПС-10АМ (рисунок 1) и ПС-22 (рисунок 2), предназначенные для обработки семян

меры протравливателя, промежуточного и выгрузного шнеков, бака пластмассового, промежуточного вала, шасси с задним и передним мостами, самохода, системы дозирования и ящика электрооборудования, на передней панели которого расположены приборы и органы управления машиной.

ОТЛИЧИЯ ПРОТРАВЛИВАТЕЛЯ СЕМЯН ПС-22 ОТ ПС-10АМ

1. На бункере семян вместо мембранных сигнализаторов уровня установлены емкостные датчики.

2. В баке имеется поплавковый датчик новой конструкции для контроля уровня рабочей жидкости.

3. Вместо дозатора установлен центробежный погружной насос НВУ-3.

4. Контроль поступления рабочей жидкости из бака в камеру протравливания осуществляется в режиме реального времени при по-

мощи электронного счетчика с первичным преобразователем, дисплей которого установлен на панели управления электрошкафа. В случае необходимости количество рабочей жидкости можно регулировать без остановки машины при помощи регулировочного крана. Кроме того, электронный счетчик обеспечивает учет суммарного расхода рабочей жидкости за смену, что невозможно сделать на ПС-10АМ.

5. На ПС-22 установлен блок задержки, который в автоматическом режиме включает загрузочное устройство с задержкой на 3 секунды после срабатывания верхнего датчика уровня зерна в бункере. При этом уменьшается количество включений загрузочного устройства в единицу времени, а значит, снижается нагрузка на механические узлы и электрическую схему при работе, что в конечном итоге уменьшает энергопотребление и повышает надежность машины.

РЕЗУЛЬТАТЫ ИСПЫТАНИЙ ПРОТРАВЛИВАТЕЛЕЙ СЕМЯН ПС-10АМ И ПС-22

Наименование показателя	Значение	
	ПС-10АМ	ПС-22
Вид работы	Протравливание семян ячменя сорта Криничный	Протравливание семян пшеницы сорта Дарья
Наименование протравителя семян	«Раксил Ультра», КС	«Доспех», КС
Производительность за 1 ч, т: - основного времени; - сменного времени	10,36 8,2	16,47 10,24
Полнота протравливания, %	95,4	94,75
Механическая повреждаемость семян, %	0	0,15
Увеличение влажности обработанных семян, %	0,3	0,3
Отклонение от среднего значения дозирования рабочей жидкости, %	2,1	3,3
Равномерность концентрации рабочей жидкости, %	95,3	96,09

Испытания модели ПС-10АМ проводились на протравливании семян ячменя сорта Криничный фунгицидом «Раксил Ультра», КС (водно-суспензионный концентрат), при подготовке их к посеву. При установочной подаче семян 10,5 т/ч производительность протравливателя за час основного времени – 10,36 т, за час сменного времени – 8,2 т/ч. Полнота протравливания семян составила 95,4% (по ТУ – 90±10%), механических повреждений семян при выполнении технологического процесса не отмечено (по ТУ – не более 0,3%); при заданной норме подачи рабочей жидкости 2,0 л/мин отклонение от среднего значения дозирования рабочей жидкости составило 2,1% (по ТУ – до 5%);

равномерность концентрации рабочей жидкости равна 95,3% (по ТУ – 100-5%). За период испытаний отказов не отмечено. Коэффициент готовности равен 1,0. Совокупные затраты на протравливание семян ячменя составили 38,8 руб./т.

Испытания модели ПС-22 проводились на протравливании семян пшеницы сорта Дарья фунгицидом «Доспех», КС (концентрат суспензии), при подготовке семян к посеву. При установочной подаче семян 15 т/ч производительность протравливателя за час основного времени составила 16,47 т, за час сменного времени – 10,24 т/ч. Полнота протравливания семян – 94,75% (по ТУ – 90±10%). Равномерность концентрации рабочего раствора в баке составила 96,09% (по

ТУ – 100-5%). Доля механических повреждений семян при выполнении технологического процесса – 0,15% (по ТУ – не более 0,3%); при заданной норме подачи рабочей жидкости 2,5 л/мин отклонение от среднего значения дозирования рабочей жидкости составило 3,3% (по ТУ – до 5%). За период испытаний отмечено три отказа производственного характера. Нарботка на отказ составила 35 часов (по ТУ – не менее 60 часов). Коэффициент готовности 0,97 (по ТУ – не менее 0,97). Совокупные затраты на протравливание семян пшеницы составили 39,7 руб./т.

Протравливатели семян ПС-10АМ и ПС-22 качественно выполняют свои функции и рекомендуются к применению в сельскохозяйственном производстве.

СЕЯЛКА СЕМЯН И УДОБРЕНИЙ

РАЗБРОСНОЙ ПОСЕВ ИЗДРЕВЛЕ ПРИМЕНЯЕТСЯ В С.Х. И ЯВЛЯЕТСЯ ОДНИМ ИЗ НАИБОЛЕЕ ЭКОНОМИЧНЫХ И ПРАКТИЧНЫХ СПОСОБОВ ПОСЕВА. ДЛЯ ЕГО РЕАЛИЗАЦИИ В ЕС ШИРОКОЕ ПРИМЕНЕНИЕ НАХОДЯТ СЕЯЛКИ КОМПАНИИ LEHNER С 12-ВОЛЬТОВЫМ ПРИВОДОМ.



Основные характеристики сеялки «Super Vario»:

- посев всех видов семян трав и масличных культур;
- привод от 12 В системы трактора;
- полностью автоматическое управление из кабины через бортовой компьютер;
- ширина разбрасывания от 2 до 24 м.
- устанавливается на культиваторах, боропах, дискаторах, зерновых сеялках, картофелесажалках, комбайнах, квадрациклах, автомобилях;
- благодаря высокоэффективной системе дозирования и компьютерному управлению возможно точно настраивать норму высева и ширину разбрасывания семян и удобрений в соответствии с рабочей шириной орудий;
- совмещение операций почвообработки, посева и/или внесения удобрений обеспечивает сокращение расходов, уменьшение уплотнения почвы и повышает экологическую эффективность технологий.

Сеялки «Super Vario» в ряде хозяйств РФ показали высокую технологическую и эргономическую эффективность.

Один агрегат за смену может засеять 40–50 га, а при благоприятных условиях – до 60–70 га.

Расход дизельного топлива по сравнению с традиционными способами посева на 1 га уменьшается в среднем на 3 л. Существенно сокращаются затраты на подготовительные работы и на переезды машинно-тракторного агрегата

реклама

ПРИГЛАШАЕМ ПРИНЯТЬ УЧАСТИЕ

XXI МЕЖДУНАРОДНАЯ СПЕЦИАЛИЗИРОВАННАЯ ТОРГОВО-ПРОМЫШЛЕННАЯ ВЫСТАВКА



МВС: ЗЕРНО-КОМБИКОРМА-ВЕТЕРИНАРИЯ - 2016



26-28 ЯНВАРЯ

МОСКВА, ВДНХ, ПАВИЛЬОНЫ № 75, 69

СПЕЦИАЛЬНАЯ ПОДДЕРЖКА:



СОЮЗ КОМБИКОРМЩИКОВ



ЕВРОПЕЙСКАЯ ФЕДЕРАЦИЯ ПРОИЗВОДИТЕЛЕЙ КОМБИКОРМОВ



РОССИЙСКИЙ ЗЕРНОВОЙ СОЮЗ



РОСПТИЦЕСОЮЗ



СОЮЗРОССАХАР



СОЮЗ ПРЕДПРИЯТИЙ ЗООБИЗНЕСА



ГКО «РОСРЫБХОЗ»

ИНФОРМАЦИОННАЯ ПОДДЕРЖКА:

ЖИВОТНОВОДСТВО РОССИИ

НАУЧНО-ПРОИЗВОДСТВЕННЫЙ ЖУРНАЛ СВИНОВОДСТВО

Информационно-аналитический журнал ЭФФЕКТИВНОЕ ЖИВОТНОВОДСТВО

МОЛОЧНОЕ И МЯСНОЕ СКОТОВОДСТВО

БЕЛОРУССКОЕ СЕЛЬСКОЕ ХОЗЯЙСТВО

АПК ЮГ

Perfect Agro Technologies

АГРАРИЙ

сфера

АГРАРНЫЕ ИЗВЕСТИЯ

НСХ

Техника и оборудование для села

ВЕТЕРИНАРНЫЙ ВРАЧ

ВЕТЕРИНАРИЯ

Vetkorm

СЕЛЬСКОХОЗЯЙСТВЕННЫЕ ЖИВОТНЫЕ

АГРОМИР Черноземья

АГРАРНОЕ ОБОЗРЕНИЕ

АПК ЭКС ПЕРТ

АГРОМАК

VetPharma

FARM ANIMALS

НРУГ

АГРАРНОЕ ОБОЗРЕНИЕ

ОРГАНИЗАТОР ВЫСТАВКИ:

ЦЕНТР МАРКЕТИНГА "ЭКСПОХЛЕБ"

Член Всемирной Ассоциации Выставочной Индустрии (UFI)

Член Российского Зернового Союза

Член Союза Комбикормщиков



Россия, 129223, Москва, ВДНХ Павильон "Хлебопродукты" (№40)
Телефон: (495) 755-50-35, 755-50-38
Факс: (495) 755-67-69, 974-00-61
E-mail: info@expokhleб.com
Интернет: www.breadbusiness.ru

реклама

«ЮГАГРО» БЛЕСНУЛА ПО-НОВОМУ В ВКК «ЭКСПОГРАД ЮГ»



В ноябре 2015 г. в выставочно-конгрессном комплексе «Экспоград Юг» города Краснодара состоялась 22-я Международная агропромышленная выставка «ЮГАГРО».

Прежняя площадка оказалась тесна для выставки, ставшей одной из крупнейших в России. Новый комплекс понравился всем. Он выполнен из современных материалов с учетом новейших технологий, смог вместить всех желающих экспонентов и посетителей. Можно сказать, что «ЮГАГРО» – выставка с историей – заиграла в нем по-новому. В ноябре 2015 г. здесь были представлены передовые модели сельскохозяйственной техники, оборудование и материалы для растениеводства и животноводства, ветеринарии, переработки и хранения сельхозпродукции. В форуме приняли участие 680 компаний из 32 стран мира и 38 регионов России. А всего за время работы его посетили более 15 тыс. человек – на 41% больше, чем в прошлом году. Подробнее о том, что можно было увидеть в Краснодаре, – в материале «РА».

«Сегодня «ЮГАГРО» – это самая крупная выставка в России, которая посвящена сельскому хозяйству. Она значительно выросла за эти годы, и тот факт, что сегодня ее площадь составляет свыше 55 тыс. кв. м, является тому подтверж-

дением», – отметил в приветственном слове заместитель главы администрации Краснодарского края Андрей Коробка.

По словам чиновника, выставка сильна не только демонстрацией современной сельхозтехники и технологий, но и насыщенной деловой частью,

где «наши аграрии обмениваются опытом, делятся впечатлениями».

«Думаю, та плодотворная работа, которая была проведена на круглых столах, ляжет в основу новых, современных технологий в АПК региона и страны», – заявил замглавы администрации края.

Деловая программа действительно получилась насыщенной. На круглых столах обсуждались актуальные вопросы, затрагивающие непосредственно фермеров. Всего же на «ЮГАГРО-2015» прошло более 20 конференций, круглых столов и семинаров для специалистов отрасли, немало мастер-классов и презентаций на стендах экспонентов.

Наиболее представительным получился состоявшееся в рамках выставки пленарное заседание Международного аграрного конгресса «Импортозамещение: итоги первого года жизни в условиях продуктовых санкций». В заседании приняли участие первый заместитель министра сельского хозяйства Евгений Громыко, депутат Госдумы Николай Харитонов, заместитель главы администрации Краснодарского края Андрей Коробка, председатель правления Национального союза производителей молока «Союзмолоко» Андрей Даниленко, управляющий директор региона «Центр» группы компаний Danone в России Григорий Забавин.

На заседании участники обсудили основные направления государственной поддержки сельского хозяйства в 2015 г., а также проблемы отдельных отраслей: растениеводства, рисоводства, тепличного овощеводства, семеноводства, садоводства и молочного животноводства.

В Краснодарском крае в сравнении с прошлым годом производство овощей и фруктов как в крестьянско-фермерских, так и в личных подсобных хозяйствах увеличилось на 15%. Реализуются проекты по строительству овощных и фруктоохранилищ.

Если говорить о стране в целом, то и тут эксперты пришли к выводу, что за прошедший год Россия смогла наладить механизмы импортозамещения. Специалисты рассмотрели результаты и перспективы в конкретных отраслях АПК: рекорды зернового рынка, развитие садоводства, тепличного овощеводства и отечественного птицеводства, развитие сырьевой базы молочной отрасли, способы решения проблем отечественного семеноводства и меры повышения эффективности рисоводства.

Положительно влияет на отрасль государственная поддержка ферме-



ров, но, по мнению первого заместителя министра сельского хозяйства Евгения Громыко, этот фактор не должен быть единственным двигателем импортозамещения.

«Конечно, мы должны участвовать в развитии коммуникаций, инфраструктуры, но должны и понимать, что не каждый субъект может себе это позволить. Есть регионы-доноры, есть регионы, которые целенаправленно выделяют средства на поддержку инфраструктуры. Но в целом по России мы должны задуматься над тем, чтобы оптимизировать свое производство, – подчеркнул он. – Все неэффективные движения, лишние потраченные день-

ги – это то, что мы могли бы направить на эффективное производство, чтобы насытить рынок. Мы сегодня продолжаем отвлекаться на мелочи, и не всегда это проблема местных администраций, зачастую это наши с вами проблемы», – заявил он.

Санкции для российского сельхозпроизводителя – это благо, уверен председатель правления Национального союза производителей молока «Союзмолоко» Андрей Даниленко.

«Встает вопрос: а зачем мы вообще вступали в ВТО? Зачем нам нужно оглядываться на условия ВТО? Что касается молочной отрасли, санкции – это благо и с точки зрения переработ-



ки, и с точки зрения производителя молока», – заявил он.

Основная проблема импортозамещения в отрасли, как считает эксперт, – это недостаток сырья для того объема переработки, который бы покрывал потребности населения России. Впрочем, Даниленко отметил, что министр сельского хозяйства, который ранее занимался практической деятельностью, в курсе проблемы, и все вопросы отрасли уже в проработке.

Проекты строительства молочных ферм окупаются очень долго, до 15 лет, поэтому большей популярностью у инвесторов пользуются другие отрасли.

«Единственный способ исправить ситуацию – сделать так, чтобы окупаемость проектов была более или менее одинаковой, – считает Андрей Даниленко. – К сожалению, мы не можем этого добиться только за счет цены на сырое молоко. Уже сегодня мы видим, что рост цен на готовую продукцию приводит к сокращению потребления. Население имеет определенный предел покупательского спроса».

Вопрос недостатка сырья в молочной отрасли поднял также депутат Госдумы Николай Харитонов. Из-за этого, по его данным, к нам ввозят по 600 тыс. т пальмового масла ежегодно, и это негативно сказывается на здоровье россиян.

Первый заместитель министра сельского хозяйства Евгений Громыко с этими цифрами не согласился. По его информации, завозится даже больше 600 тыс. т, но далеко не все оно идет в пищевую промышленность.

«95% поступает на крупные предприятия – это восемь заводов в России и два – на Украине: в Херсоне и Николаеве, которые продолжают поставлять

продукцию в Россию. Там производится набор кондитерских жиров, уже готовых к использованию в производстве кондитерских изделий и смешанных и молочкосодержащих продуктов, – пояснил Громыко. – Если говорить о стеариновой фракции, которая только на свечной может идти, а некоторые используют ее для пищевых целей, то я соглашусь, что это вредно. Но в целом продукты с пальмовым маслом годны в пищевом смысле, их использует весь мир. Мы не приблизились еще по массе потребления экзотических масел к уровню других стран. У нас потребляют в среднем 5 кг в год, тогда как в Германии – 7,8 кг, в Юго-Восточной Азии – до 15 кг, в Латинской Америке и США – около 10 кг. В любой печенюшке из-за рубежа и в 90% нашей продукции есть пальмовое масло».

Как бороться с теми производителями, которые при маркировке утаивают состав продукта? Андрей Даниленко предлагает увеличить штрафы с десятков и сотен тысяч рублей до миллиона. Евгений Громыко считает, что более активно должен работать Роспотребнадзор.

Но запрещать использование пальмового масла, по мнению чиновника, нельзя. Иначе 70% рынка его переработки уйдет в тень. «У нас есть молочкосодержащие продукты и молочные продукты. Спред с пальмовым маслом не имеет права называться маслом. Как говорит наш министр, у нас правило простое: или пиши то, что сделал, или сделай то, что написал в декларации. Третье – это расстрел», – предупредил замминистра.

Интересными также получились круглый стол «Условия обеспечения устойчивого развития сельских территорий», где эксперты поделились

опытом решения проблем развития этих территорий, обсудили аспекты подготовки кадров для сельской местности и возникающие сложности их закрепления на селе; конференция по вопросам развития рисоводства на Кубани, на которой специалисты обсудили достижения и перспективы рисовой отрасли региона.

Продвижению инновационных разработок для АПК на выставке способствовала работа информационного центра Минсельхоза России, осуществляемая ФГБНУ «Росинформапротек». На стенде была представлена научная, прогнозно-аналитическая информация по вопросам повышения конкурентоспособности АПК России за счет ускоренного перевода сельского хозяйства на новую технологическую основу, создания институтов развития, реализации инновационных проектов в различных отраслях АПК, а также информация о применении ресурсосберегающих технологий в растениеводстве и энергосберегающих – в животноводстве, о перспективных направлениях развития АПК, правовых и законодательных документах в этой сфере.

Специалисты института провели для участников мероприятия консультации по вопросам повышения эффективности сельскохозяйственного производства, внедрения инновационных разработок в АПК. Стенд посетили представители органов управления агропромышленного комплекса субъектов Российской Федерации, региональных фермерских союзов и ассоциаций, крестьянских (фермерских) хозяйств, аграрных научных институтов.

В рамках «ЮГАГРО» состоялся День Франции. Мероприятие включало в себя конференцию и деловые переговоры французских компаний с представителями предприятий, специализирующихся в области растениеводства. Участие в Дне Франции приняли научно-производственные кластеры, питомники косточковых и семечковых культур, производители средств защиты растений, поставщики оборудования для переработки сельскохозяйственной продукции, семеноводческие компании, производители тепличных комплексов и др.

В этом году на выставке побывало более 15 тыс. человек – на 41% больше, чем в прошлом году. Чтобы поставить новый рекорд, придется дождаться следующего года, когда «ЮГАГРО» снова откроет двери перед посетителями.



ОРГАНИЗАТОР:
РОССИЙСКАЯ ВЕТЕРИНАРНАЯ АССОЦИАЦИЯ

При участии:
МИНСЕЛЬХОЗА РОССИЙСКОЙ ФЕДЕРАЦИИ
РОССЕЛЬХОЗНАДЗОРА

МЕЖДУНАРОДНЫЙ ВЕТЕРИНАРНЫЙ КОНГРЕСС

«ЕДИНЫЙ МИР - ЕДИНОЕ ЗДОРОВЬЕ»

РОССИЯ, СОЧИ

12-15 АПРЕЛЯ 2016

При поддержке:

ПОД НОМЕРОМ ОДИН

Ольга Рябых,
фото автора

В ГАННОВЕРЕ СОСТОЯЛАСЬ ГЛАВНАЯ ВЫСТАВКА В СФЕРЕ СЕЛЬСКОГО ХОЗЯЙСТВА AGRITECHNICA-2015



Выставка Agritechnica, традиционно раз в два года проходящая в Ганновере, вновь подтвердила свою репутацию ведущей международной выставки по аграрной технике и сельскому хозяйству. В этом году в ней приняли участие 2907 экспонентов и почти 450 тыс. посетителей, что позволило повторить результаты 2013 г. А значит, о кризисе в отрасли говорить пока преждевременно.

Agritechnica – что-то вроде чемпионата мира для производителей сельхозтехники. Традиционно компании прибегают к главным новинкам для этой выставки, чтобы продемонстрировать их посетителям. Именно здесь становится понятнее ближайшее будущее отрасли, ведь свои инновации демонстрируют компании не только из Германии, но со всего мира.

Сегодня уже очевидно, что современное сельское хозяйство немислимо

без электроники, которая с каждым годом внедряется все шире: получение информации с использованием сенсорных датчиков, спутниковая навигация и высокая точность, достигаемая благодаря электронным системам управления, – все это обеспечивает автоматизацию отдельных процессов производства. В результате у крестьян появляется возможность повысить до необходимого уровня эффективность производства и ресурсосбережение.

Поэтому нет ничего удивительного в том, что технологии умного земледелия (Smart Farming) были выделены в специальную программу, проходившую в отдельном павильоне. Здесь разные производители представили свои технологии и системы и создали для посетителей уникальную возможность сравнить различные системы и предложения.

Но Smart Farming – это лишь часть насыщенной деловой программы Agritechnica-2015.



Раздел «Основные сельскохозяйственные культуры во всем мире» (Major Crops Worldwide) был рассчитан на профессионалов в сфере растениеводства, для которых технологии и знания являются краеугольными камнями успешного бизнеса. Сегодня рис, соя, сахарный тростник, хлопчатник и другие культуры занимают миллионы гектаров во всем мире, но, чтобы покрыть будущую потребность в продовольствии, требуется повысить урожайность. Для этого необходимы в первую очередь новейшие технические решения и стратегии; и данный раздел на Agritechnica дает отличную возможность для обмена мнениями и опытом с экспонентами и руководящими работниками из многих стран.

Еще один раздел, «Системы и компоненты», позволяет посетителям ознакомиться с новинками в области моторов, гидравлики, осей, приводных систем, кабин, электроники, запасных и быстро изнашивающихся частей и соответствующего программного обеспечения. Одно-

временно эта площадка предоставляет многочисленные возможности для диалога с экспертами, деловых контактов и переговоров о сотрудничестве.

Впервые в рамках выставки федеральным союзом сельской и строительной техники LandBauTechnik, DLG и европейским объединением дистрибьюторов сельхозтехники CLIMMAR был организован «Международный центр дистрибьюторов и сервисных служб». В интегрированном сервисном центре были представлены фирмы, оказывающие услуги в области финансирования, страхования, логистики, сбыта поддержанной техники, перевозок, таможенного оформления и работы с персоналом. «Международный центр дистрибьюторов и сервисных служб» стал отличной платформой для налаживания контактов по всему миру, в частности с потребителями поддержанной техники.

Важность качественного сервиса и хорошо обученного персонала была продемонстрирована в рамках



специальных мероприятий «Демомастерская». На примере работ по обслуживанию и переоснащению современной техники были показаны требования к различным уровням квалификации механиков сельскохозяйственного и строительного оборудования (ученик, механик и мастер).

Впервые в этом году в секторе Campus & Career был организован раздел трудоустройства. Таким образом, ищущим работу и начинающим специалистам было предоставлено место для профессиональной ориентации в отраслях сельского хозяйства и сельхозтехники. Раздел Campus & Career объединяет в себе все связанное с профессиями, повышением квалификации, карьерой, а также исследованиями и наукой. Наряду со стендами экспонентов для рекрутирования персонала были представлены и хорошо зарекомендовавшие себя предложения, такие как форум молодых аграриев (Young Farmers Day), профориентация и консультирование DLG.



По числу посетителей (450 тыс.) Agritechnica вновь достигла результатов 2013 г. Благодаря своему уникальному информационному предложению форум является оптимальным местом встречи для крестьян, агросервисных предприятий и торговых фирм в непростой ситуации, сложившейся на рынках. Здесь они могут сравнивать, обсуждать применяемые оборудование и технологии и таким образом находить правильный путь для будущего развития.

Около 347 тыс. посетителей прибыли из Германии. Еще 104 тыс. приехали на выставку из 124 стран. Больше всего гостей было из Нидерландов (13 тыс.), Швейцарии (10 тыс.), Австрии (9,9 тыс.). Также форум посетили 15 тыс. руководителей из крупных хозяйств Средней и Восточной Европы. Большинство из них прибыли из Польши (2700), Чехии (1700), Румынии (1500), Литвы (1400), Венгрии (1400) и России (1200).

Инвестиционная готовность крестьян и агросервисных предприятий оказалась выше, чем ожидалось накануне выставки. Как показал опрос посетителей, более двух третей из них планируют инвестировать в ближайшие два года. При этом в центре внимания находятся инвестиции на расширение производства и замену оборудования.

В 2015 ГОДУ НА AGRITECHNICA БЫЛИ ПРИСУЖДЕНЫ ЗОЛОТЫЕ МЕДАЛИ ЗА РАЗРАБОТКУ СЛЕДУЮЩИХ ИННОВАЦИЙ.

Fendt VarioGrip Pro
Совместная разработка:
AGCO GmbH – Fendt, Марктобердорф, Германия,
MITAS a.s., Прага, Чехия

Системы контроля давления в шинах имеют один недостаток: подкачка шин для передвижения по шоссе происходит очень медленно. Кроме того, в это время двигатель вращается с большой скоростью, чтобы обеспечивать необходимую мощность для компрессора, и трактор не двигается. В системе VarioGrip Pro компании Fendt предусмотрено использование дополнительной шины высокого давления, находящейся внутри другой шины специальной конструкции. Эта внутренняя шина служит своего рода «аккумулятором», позволяющим быстро изменять давление. Воздух перекачивается во внутреннюю шину с помощью простой вращающейся головки, которая препятствует его утечке. Задействованные клапаны и

датчики давления питаются от индуктивной передачи, расположенной в оси. Сигналы управления передаются аналогичным образом. Благодаря использованию дополнительных компрессоров, линии управления и находящихся под давлением емкостей эта технология позволяет увеличить давление в шине с 0,8 до 1,8 бар за 30 секунд с помощью непосредственного выравнивания давления без необходимости изменения оборотов двигателя. Эта система быстро изменяет давление в шинах сокращает время подготовки к перемещению по шоссе и позволяет выполнять сельскохозяйственные работы, используя низкое давление, не наносящее вреда почве.

Connected Nutrient Management
Совместная разработка:
John Deere GmbH & Co. KG, Мангейм, Германия,
LAND-DATA Eurosoft – a BayWa Company, Пфаркирхен, Германия,
Vista Geowissenschaftliche Fernerkundung GmbH, Мюнхен, Германия,
RAUCH Landmaschinenfabrik GmbH, Зинцхайм, Германия,
SULKY BUREL, Шатобур, Франция

Connected Nutrient Management представляет собой удобную в управлении оптимизированную систему контроля питательных веществ в почве, позволяющую применять органические и минеральные азотные и фосфорные удобрения в нужных количествах, когда в них есть необходимость. Эта система упрощает планирование и обеспечивает оптимизацию наряду с целостным и всеобъемлющим обзором истории урожая. Кроме того, в нее включены технологии, позволяющие применять удобрения с высокой точностью дозирования. Данные, знания и ключевые технологии, принадлежащие компаниям-партнерам John Deere, Land Data Eurosoft, VISTA, Rauch и Sulky, были соединены в оптимизированную комплексную интеллектуальную агрономическую систему, позволяющую пользователям применять питательные вещества для почвы в зависимости от ее состояния и правил внесения сельскохозяйственных удобрений. Благодаря этому достигается высокая точность при планировании использования и применении органических и искусственных удобрений. В то же время система позволяет сократить расходы и повы-

сить качественные и количественные показатели урожайности.

Connected Crop Protection and Chemical Application Manager
Совместная разработка:
John Deere GmbH & Co. KG, Мангейм, Германия,
BASF SE, Людвигсхафен, Германия,
Informationssystem Integrierte Pflanzenproduktion (ISIP) e.V., Бад-Кройцнах, Германия,
Zentralstelle der Länder für EDV-gestützte Entscheidungshilfen und Programme im Pflanzenschutz (ZEPP), Бад-Кройцнах, Германия,
Kuratorium für Technik und Bauwesen in der Landwirtschaft e.V. (KTBL), Дармштадт, Германия,
Julius Kühn-Institut (JKI),
Bundesforschungsinstitut für Kulturpflanzen, Кведлинбург, Германия

Сочетание комплексной системы защиты посевов Connected Crop Protection и системы контроля применения химических веществ Chemical Application Manager представляет собой решение, которое помогает планировать применение необходимых соединений и исполь-



Наталья Сидорова, сотрудник журнала «РА»

зовать их в точно определенных количествах. В этой комплексной системе используется ряд ключевых технологий, позволяющих предоставлять рекомендации и поддержку по вопросам дозирования и распыления и учитывать при этом буферные зоны. Кроме того, система предоставляет доступ ко всей нормативной документации. Данные передаются в универсальном формате ISO-XML, который позволяет встраивать в новую систему дополнительные приложения. Этот отраслевой стандарт предоставляет возможность использования решений других партнеров и систем поддержки принятия решений, а также сторонних технологий распыления в будущем.

PREMOS 5000 – производство кормовых гранул в полевых условиях Bernard Krone GmbH, Шпелле, Германия

Гранулы, изготовленные из сельскохозяйственных кормовых культур, можно использовать как топливо, а также в качестве подстилки, корма или игрушек для животных. Premos 5000 – первая передвижная заготовительная машина для гранулирования, производящая гранулы диаметром 16 мм без предварительного дробления, для чего в ней предусмотрено два взаимосвязанных

валка. Машина предназначена для использования в полевых условиях, где она собирает материал непосредственно из скошенной соломы. Система отличается чрезвычайной эффективностью работы и низким удельным потреблением энергии на тонну производимых гранул.

John Deere ProCut John Deere GmbH & Co. KG, Мангейм, Германия

В жаркий период жатвы особенно важно, чтобы лезвия ножей молотильного барабана комбайна оставались острыми, а контрножи были установлены правильно. Система ProCut компании John Deere контролирует расстояние между ножами и контрножом. Это расстояние измеряется не с помощью датчиков вибраций, а индуктивным методом с использованием двух специальных датчиков. Кроме того, остроту всех ножей можно измерять автоматически. Эта система очень удобна, поскольку она всегда указывает лучшее время для регулировки контрножа или заточки лезвий ножей, а также рекомендуемое количество циклов шлифовки. Если эти элементы комбайна постоянно находятся в оптимальном состоянии, снижается потребление топлива, а также расходы на ножи, контрнож и заточный станок.



AGROSALON

МЕЖДУНАРОДНАЯ СПЕЦИАЛИЗИРОВАННАЯ ВЫСТАВКА СЕЛЬХОЗТЕХНИКИ



РЕКЛАМА

04-07.10.2016

МВЦ «КРОКУС ЭКСПО»

МОСКВА, РОССИЯ

WWW.AGROSALON.RU

• ВЕДУЩИЕ
ПРОИЗВОДИТЕЛИ
СЕЛЬХОЗТЕХНИКИ

• КАЧЕСТВЕННАЯ
ЦЕЛЕВАЯ
АУДИТОРИЯ

• ОПТИМАЛЬНЫЙ
ГРАФИК ВЫСТАВКИ
РАЗ В ДВА ГОДА



РОБЕРТ ЦИЗАК: «РОССИЙСКИЙ РЫНОК СТРАТЕГИЧЕСКИ ВАЖЕН ДЛЯ НАС»



KVERNELAND GROUP – одна из лидирующих международных компаний, которая занимается разработкой, производством и сбытом сельскохозяйственной техники. Сосредоточившись на инновациях, предприятие предлагает уникальный, полный спектр продукции высокого качества. Генеральный директор ООО «Квернеланд Групп СНГ» Роберт Цизак рассказал корреспонденту «РА» на выставке Agritechnica о том, как экономический кризис и санкции отразились на российском рынке.

- Роберт, каковы итоги предыдущего года по продажам техники: снизились ли они или остались на уровне предыдущих лет?

- Я думаю, те, кто говорит, что в этом году ничего не произошло и продажи не снизились, лукавят. Естественно, и у нас произошел спад. Связано это в основном

с изменением курса рубля. Но на нас кризис отразился не так сильно, как на рынке сельского хозяйства в целом. Пока еще рано подводить итоги, но уже видно, что если отказов не будет, то падение составит 10% по сравнению с прошлым годом. Начало года было очень тяжелым, но с марта – апреля положение стало по-

тихоньку выравниваться, а уже осенью мы поняли, что год для нас закончился хорошими результатами.

- Есть ли у вас план на 2016 год?

- Мы рассчитываем на благоприятное развитие событий. На данный момент формируем наш бюджет так,

чтобы получить небольшой рост. Но для этого ситуация в экономике должна быть более стабильной.

- Расскажите о своих впечатлениях от выставки. Много ли приезжает представителей из российских хозяйств?

- Наш стенд посетили около 400 человек из России. В первую очередь это фермеры и наши дилеры.

- Они ваши постоянные клиенты или это те, кто только планирует ими стать?

- И те и другие, естественно. Наши клиенты обычно смотрят на новинки с целью их приобретения. Потенциальные покупатели хотят побольше узнать не только о технике, но и о фирме, о том, как в ней обеспечивается сервис, о своевременных поставках запчастей и т.д., чтобы принять решение о сотрудничестве. Но абсолютно всем бывает интересно послушать рассказы высококлассных специалистов о модельном ряду и об особенностях техники KVERNELAND.

- Много ли дилеров у вас в России?

- Всего их 27 в 75 регионах. Самые активные регионы – это Черноземье и юг России. На них приходится 70% наших продаж.

- В ходе выставки были заключены контракты?

- Чаще всего на выставках даже такого уровня, как Agritechnica, контракты не заключаются. Для этого нужна длительная предварительная подготовка. Но мы получили большое количество предсезонных заказов на технику и запасные части на следующий год и считаем, что выставка для нас прошла успешно.

- Какое место занимает российский рынок в продажах компании?

- Несмотря на то что рынок РФ стратегически важен для компании KVERNELAND, в прошлом году он занял лишь пятое место, в этом году при удачном раскладе может оказаться на четвертом. Первое место традиционно сохраняется за Германией или Францией.

- Предлагаете ли вы клиентам финансовые программы помощи при покупке, схемы в виде лизинга и кредитов?

- Мы входим в программу «Росагролизинга». Поэтому нашу технику аграрии охотно берут в лизинг. Со следующего года будем входить в программу 1432. Она рассчитана на тех, у кого есть производство в России. Таким компаниям государство субсидирует часть стоимости продукции.

- А вы производите технику в России?

- Да. 8 лет назад мы запустили производство в Липецке. В прошлом году расширили площадь и ввели новые производственные мощности. Теперь наш завод производит не только сеялки с удобрениями, но и другую технику. Например, такие модели, как Optima, Monopill, DG, а также плуги. В дальнейшем планируем разнообразить модельный ряд опрыскивателей.

- Функционируют ли в компании сервис и поставка запчастей?

- Нам удалось улучшить сервис и существенно сократить срок поставки запчастей. Мы над этим долго работали и в текущем году получили желаемый результат. Дилеры и работники сервиса проходят обучение перед каждым сезоном на заводах в Липецке и в Европе, где организованы профессиональные курсы. Что касается запасных частей, то мы переместили склад в Липецк, чтобы приблизить его к нашим клиентам. В прошлом году в этом регионе у нас было продано больше всего техники. Но и в других областях РФ покупка запчастей не составляет никаких проблем.

- Какие выставки в России для вас более привлекательны?

- Главные из них – «Агросалон», которая проходит раз в 2 года в Москве (в тот год, когда нет Agritechnica), и ежегодная краснодарская выставка «ЮГАГРО». Но мы стараемся участвовать и в других мероприятиях, таких как региональные выставки меньшего масштаба, в «Днях поля», которые стали так популярны в последние годы. Правда, на них компанию KVERNELAND представляют дилеры.

- Какую технику компания KVERNELAND представляла на выставке Agritechnica и что из представленных там новинок будет доступно на российский рынок?

- На выставке Agritechnica нами



была представлена широкая линейка продукции, более 50 наименований. Впервые были показаны самоходный опрыскиватель ixDrive, пропашной культиватор Kverneland Turbo, машина для работы по технологии StripTill Kverneland Kultistrip со складывающейся рамой. Это оборудование будет доступно для заказа в России уже в 2016 году. Хотелось бы также отметить, что нашей компанией был представлен навесной оборотный плуг ISOBUS Kverneland 2500 i-Plough, который удостоился титула «Машина года» среди почвообрабатывающих орудий. Он интересен тем, что на ISOBUS-мониторе, расположенном в кабине трактора, легко отрегулировать плуг одним касанием пальца. Из палеты кормозаготовительной техники стоит отметить грабли Kverneland 94125, которые уже доступны для заказа на российском рынке.

Особого внимания заслуживает посевной комплекс Kverneland U-drill с внесением удобрений, который был впервые так широко представлен клиентам на этой выставке, а также новый ISOBUS-совместимый терминал IsoMatch Tellus Go – его можно было увидеть на выставке SIMA во Франции, но именно после представления на Agritechnica мы приняли решение о том, что этот терминал будет поставляться в Россию серийно со всеми ISOBUS-совместимыми машинами.

**Беседу вела
Ольга Рябых**

АЛЕКСАНДР КНИППЕЛЬ: «КЛИЕНТА НАДО УБЕЖДАТЬ»

Компания SILOKING – известный во всем мире производитель техники для кормления крупного рогатого скота. В настоящее время предприятие относится к крупнейшим европейским производителям такого оборудования на основе концепции высокой степени завершенности производства «Made in Germany». В ассортименте компании вертикальные смесители-кормораздатчики объемом от 5 до 45 м³, самоходные смесители-кормораздатчики от 5 до 32 м³, а также стационарные смесительно-дозировочные установки с объемом бункера до 80 м³. В рамках выставки Agritechnica-2015 наш корреспондент посетил стенд компании и пообщался с генеральным директором ООО «СИЛОКИНГ Русь» Александром Книппелем. ООО «СИЛОКИНГ Русь» является официальным представителем SILOKING в России.

- Что компания показывает на этой выставке?

- На Agritechnica-2015 мы показываем новое поколение самоходных смесителей-кормораздатчиков SelfLine 4.0. Оно имеет расширенную базовую комплектацию, а также более низкую стоимость обслуживания по сравнению с предыдущими линейками.

- Чем отличается комплектация?
- Теперь в машинах SelfLine ис-

пользуется двигатель Volvo Penta, а не Iveco. Техническое обслуживание можно проводить раз в 1000 часов, а не в 500. К тому же машины получили усовершенствованную гидравлическую систему, SILOKING начала использовать более тонкие фильтры. Теперь в гидравлической системе можно применять менее дорогое масло, а требуемое его количество сократилось с 180 до 140 л.

- Улучшились ли шнеки?

- Да, теперь они еще более оптимизированы под форму бункера для лучшего смешивания с меньшей нагрузкой на двигатель. Главный магнит для улавливания металлических частиц, которые могут присутствовать в кормах, находится в середине витка. При смешивании корм поднимается по шнеку и, соответственно, металлические частицы улавливаются и остаются на магните.

Опционально края шнека могут оснащаться сплавом нержавеющей и высоколегированной стали SILONOX. Он же находится на клиньях в середине бункера и области разгрузочных заслонок, где износ сильнее всего.

- Будет ли новая техника дороже предыдущего поколения?

- Новое поколение будет стоить несколько дороже предыдущего, но фермер получит выгоду за счет

снижения затрат на обслуживание. Кроме того, из-за расширения базовой комплектации ряд компонентов теперь обходится дешевле по сравнению с их опциональной стоимостью в предыдущих поколениях.

- Кто посещает ваш стенд на выставке?

- Мы сами приглашаем фермеров, которые могут, а главное, хотят купить нашу технику. Но есть большой интерес и со стороны новых клиентов.

- Много ли представителей из России подходит к вам на стенд?

- В этом году число россиян ниже, чем в прошлые годы. Как всегда, приезжает много дилеров, а вот из фермеров я не вижу большого наплыва.

- Сложно ли убедить их приобрести продукцию вашей фирмы?

- С одной стороны кажется все очень просто: ты показываешь технику клиенту, рассказываешь о ее преимуществах. Но на самом деле, когда говоришь ему, что покупка продукции SILOKING увеличит его производство молока, у него включается скептический тормоз, и он начинает сомневаться: «Как это так? Просто поменять машину и все?» Поэтому клиента надо убеждать. В ходе выставки у нас приобрел машину покупатель, который смотрел ее еще в Москве на выставке «Золотая осень». В его регионе нашей техники много – он навел справки у коллег, убедился, что мы не обманываем, и после этого заключил сделку.

- Если клиент хочет взять вашу технику в кредит, какие у него варианты?

- Раньше российского клиента мы кредитовали в Германии. В 2004-2006 годах процентная ставка была на уровне 18% годовых в рублях в российских банках, а ему предлагали 8,5% годовых в рублях, и не только на машину, но и на сопутствующие расходы: доставку, таможенную пошлину. Кредит выдавался в общей сложности сроком на 5 лет. В случае если не было возможности выплатить кредит за 3 года, то он пролонгировался еще на 2 с незначительным увеличением кредитной ставки. Сегодня немецкие



производители готовы предоставить платежеспособным российским клиентам кредиты на приобретение техники под европейские проценты, которые в сравнении с 25%-ной ставкой российских банков являются очень выгодными.

- Сколько дилеров сегодня у вас в России?

- У нас в общей сложности 18 дилеров в России, примерно 12 активно действующих. Но нашей компанией ведется ежедневная работа по расширению и укреплению дилерской сети SILOKING.

- Какова ситуация с продажами в России в целом? Сейчас россияне покупают технику или в связи с кризисом берут в лизинг?

- Не могу говорить за всех, но

наш опыт показывает, что покупают. Тут надо понимать: если потребителю что-то нужно, он идет и покупает, невзирая на цену или кризис. Распространены и более сложные схемы. Например, клиент берет технику в лизинг, но не у нас, а в региональной лизинговой компании, которая покупает у нас и отдает ему. Мы заинтересованы помочь нашим заказчикам в России, отдельные дилеры уже сейчас предоставляют возможность оплачивать технику в рассрочку.

- Можно ли говорить, что продажи компании растут?

- Продажи растут. На сегодняшний день мы на первом месте среди импортных поставщиков кормосмесительной техники. Но мы не успокаиваемся,

что находимся на первом месте, ведь если успокоиться, то завтра нас могут обогнать.

- Довольны ли вы бизнес-климатом в России?

- Мы не вправе жаловаться на условия, но всегда хочется большего. Хочется, чтобы правительство уделяло больше внимания поддержке крестьян. Нашему фермеру не надо много: чуть тепла, чуть-чуть внимания и понятные правила игры. Чтобы не на словах было сказано, а в законе прописано, кто и сколько кому должен и сколько кто должен получить. Как только все это будет, так и улучшится ситуация в сельском хозяйстве России, ведь у страны огромный потенциал.

Беседу вела
Наталья Сидорова

Ваш глобальный поставщик технологического оборудования для комбикормовой промышленности



реклама



**SILOKING SelfLine 4.0
Premium 2215-22**

просто
разумно
кормить



Больше информации и контактные данные дилера в Вашем регионе:

ООО «СИЛОКИНГ Русь»
ул. Задорожная 24 | 398048 г. Липецк
Липецкая область | Россия
Телефон +7 4742 428-034
+7 4742 526-606
e-mail: export@siloking.com

SILOKING
www.siloking.com

Разумный шаг вперед.

Новые самоходы SILOKING 4.0
Мощный экономичный мотор с оптимальным крутящим моментом.
Рабочее место топ-класса с новой кабиной.

реклама



TrailedLine
Прицепные смесители-кормораздатчики



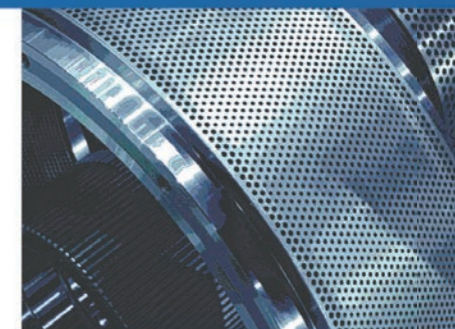
SelfLine 4.0
Самоходные смесители-кормораздатчики

StaticLine Feeding 4.0
Стационарные смесители-дозаторы



ANDRITZ является одним из ведущих мировых поставщиков технологий, систем и услуг в области передового промышленного оборудования для комбикормовой промышленности. Обладая глубокими знаниями о каждом ключевом процессе, мы способны разрабатывать совместимые и однородные проекты от приема сырья до упаковки готового корма.

Мы поставляем ключевое оборудование и заводы для кормовой промышленности с 1930-х годов и поэтому обладаем обширными знаниями и пониманием растущих потребностей рынков комбикормов. Мы используем эти знания и направляем все наши усилия на удовлетворение требований наших клиентов.



ANDRITZ Feed & Biofuel A/S
Europe, Asia and South America: andritz-fb@andritz.com
USA and Canada: andritz-fb.us@andritz.com

www.andritz.com

КОМБАЙНЫ СЕРИИ S ОТ ОФИЦИАЛЬНОГО ДИЛЕРА JOHN DEERE КОМПАНИИ TERRAPRO



Покупка нового комбайна – непростое решение для каждого крестьянина. Необходимо тщательно взвесить все за и против, чтобы потом не жалеть о своем решении. Также важно следить за всеми техническими инновациями, чтобы получить в свое распоряжение самые передовые разработки. Одна из таких разработок – комбайн John Deere серии S с новой жаткой 600X.

Комбайн серии S – самый лучший вариант в случае, если вам требуется максимальная производительность. Под обтекаемым корпусом нового агрегата все системы сконструированы таким образом, чтобы получить максимальный результат

при низком энергопотреблении и нагрузке на ротор. Роторная система обмолота Variable Sream обеспечивает великолепную обработку материала, позволяя получить отличное качество зерна и соломы. Благодаря высокой универсальности и способности ра-

ботать в различных условиях комбайн John Deere – идеальное решение для сельхозпроизводителей. Кабина Premium предоставляет комбайнеру больше пространства, ведь система управления уборкой урожая удобно расположена и проста в использова-

Максимальная эффективность при работе в больших хозяйствах



Высокопроизводительные комбайны John Deere серии S с жаткой для уборки кукурузы справятся с поставленной задачей даже при работе на самых больших полях.

- **Высокая производительность**
Большой зерновой бункер вместимостью до 14 100 л и надёжные двигатели мощностью до 540 л.с.
- **Максимальная пропускная способность**
Производительная жатка серии 600C с цепями повышенной износостойкости и шнеком большого диаметра обеспечит эффективную подачу и плавное прохождение растительной массы.
- **Исключительная точность**
Благодаря системе автоматического вождения AutoTrac каждый проход соответствует полной ширине захвата жатки, что позволяет сократить перекрытия до 90%.

Свяжитесь со своим дилером John Deere уже сегодня!



Удобный инструмент
для любых задач



нии, а усовершенствованные информационно-развлекательные опции позволяют скрасить длительную работу в поле.

Комбайн серии S оборудован шестицилиндровым двигателем John Deere Power Tech. Мощность двигателя возрастает при падении его оборотов по мере увеличения нагрузки во время сбора урожая. Эта известная особенность дополнительной мощности машин John Deere обеспечивает уборку урожая без остановки мотора.

НОВАЯ УНИВЕРСАЛЬНАЯ ЖАТКА СЕРИИ 600X ОТ JOHN DEERE

В июле 2015 г. компания John Deere представила новую серию универсальных жаток для комбайнов серии S – 600X. Это оборудование может с легкостью работать почти на любых культурах, будь то зерновые, горох, фасоль или рапс. Настройка жатки под уборку другой культуры занимает всего 3 минуты и не требует никаких специальных инструментов.

Еще одним преимуществом серии 600X является специальная конструкция и геометрия оборудования, обеспечивающая минимальные потери. По данным испытаний, проведенных John Deere на уборке рапса, потери за жаткой 600X составили 1%.

Также преимуществами новой жатки являются:

- стол из нержавеющей стали;
 - длина стола – 1200 мм;
 - диапазон регулировки длины стола – 800 мм;
 - полностью интегрированная в комбайн система управления жаткой (включая новые функции);
 - функция автоматического регулирования длины стола в зависимости от высоты культуры и требуемой высоты среза.
- Все это обеспечивает надежность, простоту управления, высокую производительность и минимальные потери. Для заказа доступны модели с шириной захвата от 6,7 до 12 м.

КОМПАНИЯ TERRA PRO

Выбор дилера порой не менее сложная задача, чем выбор техники. Компания Terra Pro с 2012 г. является официальным дилером ведущего мирового производителя сельхозоборудования, компании John Deere, в Татарстане. Основа коллектива – это команда. Команда профессионалов своего дела. Все специалисты регулярно проходят курсы повышения квалификации и обладают знаниями, которые могут гарантировать клиентам компании, что им будут предложены именно то оборудование и техника, которые действительно помогут решить поставленные задачи и обеспечить достижение стратегических целей.

«Мы компания, команда, и наша цель – дать все необходимое и самое современное для сельскохозяйственного рынка Республики Татарстан. На сегодняшний день самые лучшие показатели могут демонстрировать только те, кто идет в ногу со временем, пользуется лучшим и современным бизнес не может быть без современных разработок и оборудования», – говорят о себе в компании.

СЕРВИС

Основным отличием компании является то, что ее деятельность началась с постройки современного сервисного центра, который соответствует всем стандартам и требованиям самого производителя техники.

Данный центр обладает четырьмя сервисными постами для капитального ремонта, выделенной зоной со складом запасных частей и расходных материалов, автоматизированной мойкой и зонами для отдыха.

Сервисная служба обладает на данный момент всем, что необходимо для качественного ремонта как на месте нахождения техники, так и на базе современного сервисного центра. Специалисты обладают опытом по ремонту и настройке оборудования для обеспечения высоких показателей и бесперебойности работы техники, что особо важно в сельском хозяйстве.

FLIEGL TRACKER – СЕРЕБРЯНАЯ МЕДАЛЬ НА ВЫСТАВКЕ AGRITECHNICA-2015!

Agritechnica по праву считается центром мировых ноу-хау и выставкой № 1 в сфере сельхозтехники. 2953 экспонента из 52 стран приняли участие в этом значимом мероприятии в 2015 г. Более 300 актуальных разработок было передано на рассмотрение организатору выставки – Немецкому Сельскохозяйственному Обществу (DLG). Международная экспертная комиссия выбрала среди них самые перспективные и инновационные и вручила компаниям заслуженные награды.

Компания Fliegl представила на выставке новые технологические решения, цель которых – помочь аграриям эффективно и экономично заниматься сельским хозяйством, и подала несколько заявок для рассмотрения международным жюри. За новую разработку в системе опознавания транспортных средств – Fliegl Tracker – компания была удостоена серебряной медали.

Данная система опознавания на основе маячков Veasops технически проста, и в этом заключается ее

гениальность. На примере уборки урожая зерновых можно наглядно показать ее функциональность: установленные на комбайне и на прицепах маячки Fliegl-Beacon позволяют с точностью опознать каждое из этих транспортных средств. Связующим звеном является промежуточная станция – перегружающий прицеп. Оснащенный весовой системой FWS, данный прицеп ASW способен распознать с помощью коммуникации передатчика Beacon и антенны, какой комбайн его за-

полнил и на какое транспортное средство произведена дальнейшая разгрузка. До сих пор такое отслеживание и соответствующее документирование были невозможны. С Fliegl Tracker это становится реальным. Данная система позволяет проследить весь путь зерна с поля до зернохранилища. Тем самым компания Fliegl сделала колоссальный шаг в развитии прослеживания и электронной документации на всех этапах сбора урожая.



КОМПАНИЯ HARDI ПРЕДСТАВИЛА НОВИНКИ НА AGRITECHNICA



Датская компания HARDI вот уже 50 лет является ведущим производителем опрыскивателей для сельского хозяйства. С каждым годом она осваивает все новые рынки, в том числе и в России. На выставке Agritechnica корреспондент «РА» побывал на стенде компании, чтобы в деталях рассмотреть последние новинки. Экскурсию по стенду для журнала провел региональный менеджер HARDI Олег Клиоп.

ПРИЦЕПНОЙ ОПРЫСКИВАТЕЛЬ COMMANDER 7000

«Это наша топовая модель в сегменте прицепных машин, – рассказывает Олег Клиоп. – По производительности она не уступает самоходным машинам, может работать в тяжелых условиях, с большими скоростями и нагрузками. При этом объем бака составляет 7 тонн, а ширина захвата штанги – от 24 до 42 метров.

Эта модель комплектуется штангами с системой воздушной поддержки TWIN Force, которая позволяет увели-

чить производительность вдвое и рассчитана на работу в ветреную погоду без потери эффективности».

ШТАНГИ С СИСТЕМОЙ ВОЗДУШНОЙ ПОДДЕРЖКИ TWIN FORCE 32-36 М

Обновления претерпели и штанги TWIN FORCE с шириной захвата 32-36 м. В этом проекте основное внимание было уделено прочности и надежности штанги для работы в тяжелых условиях. В конструкцию было внесено несколько изменений, направленных на

повышение ее прочности и достижение оптимальной производительности:

- разработан новый механизм складывания;
- внешние части штанги выполнены из алюминия;
- центральная секция оснащена гидравлическим демпфером, гасящим продольные колебания штанги. Штанга дополнена двумя гидроцилиндрами и азотными энергоаккумуляторами;
- предусмотрена защитная пластина воздушного рукава;

- разработана новая конструкция страховочного колеса;
- обновлена система контроля высоты штанги AutoHeight.

Концепция TWIN является уникальной особенностью HARDI, которая была разработана на основе опыта работы садовых опрыскивателей в конце 1970-х – начале 1980-х гг.

Пользователь может управлять большим количеством параметров по сравнению с обычным опрыскивателем, таких как:

- скорость подачи воздуха;
- угол атаки;
- возможность покрытия растения со всех сторон.

Практика применения и множество испытаний, которые были проведены в последние 25 лет, показывают, что клиенты, которые инвестируют в HARDI TWIN, получают больше времени для опрыскивания, увеличивают производительность, снижают снос и расход химикатов, повышая экономичность и эффективность опрыскивания.

САМОХОДНЫЙ ОПРЫСКИВАТЕЛЬ ALPHA EVO

Повышение скорости и сокращение времени простоя из-за подвоза воды – главные причины, по которым компания HARDI разработала новый самоходный опрыскиватель ALPHA evo с пневмоподвеской, баком объемом 5000 л и гидравлической регулировкой ширины колеи. Модель оснащена двигателем Deutz мощностью 245 л. с., мощной гидростатической трансмиссией с двумя насосами Sauer 115 куб. см и колесными моторами POCLAIN (2 x 1600 куб. см на передней и 2 x 2500 куб. см на задней оси). Благодаря этому транспортная скорость опрыскивателя достигает 40 км/ч на низких оборотах, рабочая скорость – до 20 км/ч на ровной поверхности и до 12 км/ч на крутых подъемах.

Теперь ALPHA evo имеет пневматическую подвеску:

- на задней оси пружина заменена воздушной подушкой;
- передняя ось имеет независимую подвеску Air-Ride, обеспечивающую максимальный комфорт на высоких скоростях.

Новый опрыскиватель имеет гидравлическую регулировку ширины колеи. Полуоси установлены параллельно, ширина колеи изменяется в диапазоне 1 м

гидравлически. Ширину колеи регулирует оператор из кабины, минимальная ширина составляет 1,8, максимальная – 2,8 м.

MEGA – КОНЦЕПТУАЛЬНО НОВЫЙ НАВЕСНОЙ ОПРЫСКИВАТЕЛЬ

На Agritechnica-2015 был представлен концептуально новый навесной опрыскиватель MEGA. В течение весны 2016 г. планируется провести все необходимые испытания на нескольких единицах, а официальные продажи начнутся летом.

«Раньше у нас были навесные опрыскиватели серии MASTER, но MEGA разработана абсолютно с нуля, является более вместительной и производительной техникой», – говорит Олег Клиоп.

Основной целью в процессе разработки было создание нового опрыскивателя с максимально возможным объемом бака и правильным расположением центра тяжести. На MEGA эта цель была достигнута путем размещения промывочного бака между опрыскивателем и кабиной трактора.

«Бак составляет 2000 литров. Для навесной машины это значительный показатель. Это самая большая емкость в своем классе», – отмечает Олег Клиоп.

Баки меньшей вместимости, 1800 л, будут представлены в следующем году.

Система EasyConnect в верхней части и подвеска AirRide снизу делают процесс навески легким. Требование к трактору – 3-й тяговый класс. В полевых условиях новая система сцепки показала отличные результаты.

Опрыскиватели могут управляться в ручном, дистанционном и автоматическом режиме. Во время опрыскивания органы управления надежно защищены крышками, под которыми расположены бардачок и рабочий стол. Уже известная система DF4 установлена в базе на опрыскивателе MEGA.

Новый подъемный механизм с диапазоном высот 160 см позволяет быстро и точно регулировать рабочую высоту штанги. MEGA будет комплектоваться вертикально складываемой штангой PRO VP с шириной захвата от 20 до 28 м.

ШТАНГА DELTA FORCE С ШИРИНОЙ ЗАХВАТА 27, 28 И 30 М

Штангу DELTA FORCE впервые представили на выставке SIMA-2015.

Она была выполнена из трех частей с шириной захвата 32, 33 и 36 м.



На Agritechnica компания HARDI представила штангу из двух частей с шириной захвата 27, 28 и 30 м, благодаря конструкции способную работать на высоких скоростях.

Преимущества устройства по сравнению с аналогами

- Штанга имеет возможность работы с пошаговым симметричным складыванием, что расширяет диапазон рабочей ширины захвата.
- Динамический центр штанги позволяет менять характеристики центральной секции таким образом, что оператор может подстроить штангу под свой тип управления трактором, а также подобрать нужные характеристики согласно рельефу местности.
- На штанге установлен гидравлический демпфер, гасящий продольные колебания (при разгоне и торможении).
- Новая жидкостная система с большей пропускной способностью надежна и удобна в обслуживании.

НОВЫЕ ISOBUS-ТЕРМИНАЛЫ HC 8600 И HC 9600

Новое поколение ISOBUS-терминалов, HC 8600 и 9600, предлагает больше возможностей и новые варианты передачи данных. Внедрено несколько функций, которые оптимизируют их ежедневное использование. Терминалы имеют еще более мощный ЖК-экран, позволяющий комфортно работать как в дневное, так и в ночное время.

На новых терминалах Wi-Fi-адаптер входит в стандартную комплектацию, так что клиенты смогут передавать данные на ходу. Скоро будет представлено мобильное приложение AgFiniti, позволяющее получать информацию на ПК.

Заменить предыдущий терминал новым возможно, используя адаптивный кабель.

BA INDUSTRY

Ленты: конвейерные, шевронные, для рулонных пресс-подборщиков

Наше высокое качество продукции, конкурентоспособные цены и адаптация к любому вашему запросу, являются нашими основными преимуществами.



Транспортерные конвейерные ролики
BLUE TESC

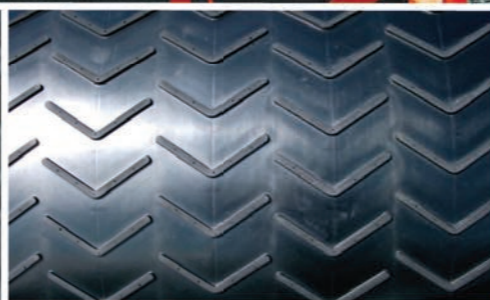
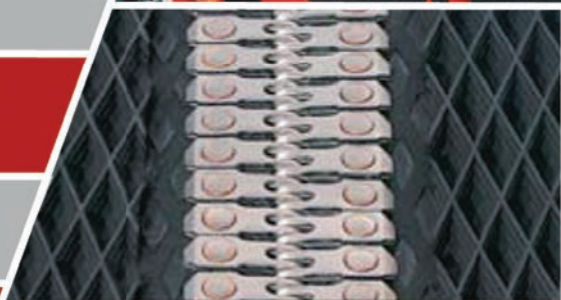
Ленты для рулонных пресс-подборщиков сена и соломы

Шевронные ленты

Замки и вулканизация

Конвейерные транспортерные ленты

Этилен-пропиленовая пленка Fontana



export2@ba-industry.com — www.ba-industry.com

Тел 00332 40 72 12 30 / Факс 00332 40 72 25 03

elastotek GROUP
étude, conception et réalisation de solutions élastomères



30 июня - 2 июля

2016

КАЗАНЬ

Республика Татарстан
Россия



International
Field Days
Volga Region

МЕЖДУНАРОДНЫЕ ДНИ ПОЛЯ В ПОВОЛЖЬЕ 2016



Месторасположение:
Поля ТатНИИСХ
("Наука")
Лаишевский район,
с. Большие Кабаны



ТЕМАТИЧЕСКИЕ РАЗДЕЛЫ:

- Селекция и семеноводство
- Питание растений
- Защита растений
- Технологии возделывания культур
- Электроника и механика
- Техника и приборы
- Техника для растениеводства
- Животноводство
- Сельское хозяйство и окружающая среда
- Управление, консалтинг и информация
- Сельскохозяйственные организации
- Наука и исследования

СТРУКТУРА ВЫСТАВКИ:

ОПЫТНОЕ ПОЛЕ

Возделанные озимые и яровые культуры

СТАЦИОНАРНЫЙ ПОКАЗ ТЕХНИКИ

Выставка сельскохозяйственной техники

ИНДИВИДУАЛЬНАЯ ДЕМОНСТРАЦИЯ ТЕХНИКИ

Демонстрация сельхозтехники в действии

КАМПУС

Оборудование и технологии для сельского хозяйства

ЖИВОТНОВОДСТВО

Животные, оборудование, технологии и корма для животных

Более подробно здесь www.mdpp.ru

Организаторы:



ОАО "Казанская ярмарка"
Тел.: +7 (843) 570 51-13
bikanacheva@expokazan.ru



ИФВэкспо Гейдельберг ГмбХ
Тел.: +49(0)6221-13 57-0
i.stadelmaier@ifw-expo.com
a.khomenko@ifw-expo.com

Соорганизаторы:



Министерство сельского хозяйства и продовольствия Республики Татарстан



DLG-Немецкое Сельскохозяйственное Общество

реклама

КОМПАНИЯ DEUTZ-FAHR ПОЛУЧИЛА НАГРАДУ ЗА ИННОВАЦИОННУЮ СИСТЕМУ DRIVER EXTENDED EYES



Международный комитет экспертов на выставке Agritechnica-2015 наградила компанию DEUTZ-FAHR серебряной медалью в номинации «Инновационные технологии» за Driver Extended Eyes – систему камер, обеспечивающую высокий уровень безопасности.



Данный конкурс, проведенный компанией DLG и главными организаторами выставки Agritechnica в Ганновере, нацелен на освещение передовых технологий и инновационных концепций, которые могут внести значительный вклад в эволюцию сельскохозяйственных машин и оборудования, а также демонстрацию новых функций и улучшений существующих систем.

Увеличение размеров сельскохозяйственной техники создало проблему ограниченного обзора, особенно спереди. Технология Driver Extended Eyes от DEUTZ-FAHR позволяет повысить уровень безопасности работы, особенно для крупных

и высокомоощных машин, препятствует возникновению аварийных ситуаций, вызванных «слепой зоной» в передней части трактора. Данная концепция основана на новой системе камер с интеллектуальным блоком управления, который способен управлять шестью камерами. Одна из них обнаруживает людей и определяет дистанцию до них. Получая эту информацию, система останавливает движение трактора до покидания человеком «слепой зоны» перед трактором. Кроме этого, Driver Extended Eyes оснащается дополнительными камерами для улучшения обзора и видимости оператора, что позволяет безопасно и уверенно преодолевать различные препятствия при повороте.

Передовая технология Driver Extended Eyes была подготовлена компанией DEUTZ-FAHR в сотрудничестве с организацией BFFT, которая занимается разработкой новейших автомобильных технологий, таких как датчики парковки и системы автоматического вождения. Driver Extended Eyes будет доступна для установки на весь модельный ряд техники DEUTZ-FAHR в конце 2016 г.

СПРАВКА

Группа **SAME DEUTZ-FAHR** является одним из крупнейших мировых производителей тракторов, комбайнов и дизельных двигателей. Она производит и реализует свою продукцию по всему миру под марками DEUTZ-FAHR, SAME, Lamborghini Trattori, Hürlimann, Grégoire и Lamborghini Green Pro. Линейка выпускаемых группой тракторов включает модели мощностью от 23 до 340 л. с., а линейка комбайнов – модели мощностью от 250 до 395 л. с.

ООО «ПРАЙМ Машинери», входящее в состав немецкого промышленного концерна Zeppelin, является официальным дилером сельскохозяйственной техники **DEUTZ-FAHR** в Центральном, Северо-Западном, части Приволжского и Южном федеральных округах Российской Федерации.

www.samedeutz-fahr.com
www.prime-machinery.com
www.zeppelin-agro.ru

ВЛАДИМИР КРАВЧЕНКО: «AGRITECHNICA – МОЩНЫЙ СТИМУЛ ДЛЯ НАШЕГО РАЗВИТИЯ»



На выставке Agritechnica корреспонденту журнала «РА» удалось побеседовать с генеральным директором компании SAME DEUTZ-FAHR RUSSIA Владимиром Кравченко.

- Владимир Анатольевич, расскажите об итогах финансового года вашей компании. Обороты снизились, увеличились или остались на прежнем уровне?

- Итоги 2015 года для SAME DEUTZ-FAHR оказались положительными благодаря выводу на рынок новых продуктов. Компания завершает год с оборотом, соответствующим показателям 2014 года, несмотря на

значительное падение рынков.

Более того, нам удалось существенно увеличить свою долю в сегменте импортных тракторов и комбайнов.

- Расскажите более подробно о продажах в России. Как на них сказываются экономические санкции и кризис?

- В 2014-2015 годах наблюдается снижение импорта тракторов, вызван-

ное высоким курсом валют и отсутствием возможностей финансирования зарубежной сельхозтехники. При этом сегмент маломощных тракторов в структуре импорта начинает увеличиваться. Если 5 лет назад среди завозимых из-за границы сельхозмашин преобладали тракторы мощностью 200-300 л. с., то за последние 3,5 года наблюдается явное увеличение продаж импортных тракторов в сегменте

80-160 л. с. Так, в 2012 году рост продаж универсально-пропашных тракторов этого мощностного диапазона составлял около 12%, а в 2014-м – уже 21% (данные Systematics). Рост продаж тракторов DEUTZ-FAHR малой мощности за 3 последних года увеличился на 50%. Мы ожидаем такую же динамику и в последующий период.

- Какое место занимает российский рынок в структуре продаж?

- В настоящий момент в структуре продаж SDF российский рынок занимает менее 1% по тракторам и 4% по комбайнам. Однако руководство компании считает рынок сельхозтехники в РФ очень перспективным, так как Российская Федерация занимает лидирующее место по объемам пашни в мире (более 120 млн га), урожайность растет из года в год, увеличивается доля технических культур в структуре посевных площадей сельхозкомпаний. Все это должно привести к увеличению спроса на высокопроизводительную и надежную технику и высокий уровень сервиса.

- Какие меры планируете предпринимать для поддержания уровня продаж?

- Мы продолжаем расширять модельный ряд машин DEUTZ-FAHR на российском рынке. Так, в 2015 году произошел старт продаж тракторов, уникальных по своим конструктивным и техническим параметрам: DEUTZ-FAHR Agrolux 4.80, DEUTZ-FAHR Agrotrop 7-й серии, DEUTZ-FAHR Agrotrop 6-й серии. Запланирована премьера трактора DEUTZ-FAHR 9-й серии мощностью 340 л. с., победившего в номинации «Трактор года – 2015». Также в 2015 году были выведены на рынок новые модели комбайнов: самый мощный комбайн в линейке DEUTZ-FAHR 9206 TS мощностью до 395 л. с., зерноуборочный комбайн 6095 HTS в «рисовой» комплектации с металлической полугусеницей.

Мы постоянно расширяем не только модельный ряд, но и сеть дилерских центров по Российской Федерации, сокращая тем самым сроки планового обслуживания и ремонта, что так важно в период полевых работ. В настоящий момент дилерская сеть состоит из 19 компаний, которые

покрывают основные сельскохозяйственные территории РФ.

В 2015 году мы совместно с ООО «ДЛЛ Лизинг» подписали соглашение об открытии SDF Financial Services в России. Одна из основных целей его создания – сделать высокотехнологичную технику DEUTZ-FAHR доступнее для сельхозтоваропроизводителей. Теперь тракторы и комбайны DEUTZ-FAHR можно приобрести в лизинг на новых, наиболее выгодных условиях. Основным принципом является вендорное финансирование при прямом участии производителя.

Все это позволяет нам показывать превосходный результат: мы нарастили долю на российском рынке по ввозу тракторов до 12%, а комбайнов – до 19% (по данным «Росагромаш»).

- Какова в настоящее время ситуация с наличием запчастей, с качеством и своевременностью сервиса?

- Оперативная поставка оригинальных запасных частей и качественное сервисное обслуживание являются приоритетными направлениями деятельности компании SAME DEUTZ-FAHR. Мы постоянно инвестируем в непрерывное развитие службы поставки запасных частей и сервисной службы с целью соответствовать самым высоким требованиям дилеров и аграриев.

На сегодняшний день оперативно снабжать дилеров и клиентов запчастями позволяет склад в Москве. На территории общей площадью 700 кв. м постоянно в наличии более 9500 наименований узлов и агрегатов.

Центральный склад запасных частей находится в городе Лаунгене (Германия), где хранится более чем 220 000 наименований деталей. Поставка осуществляется в течение 3 дней. Таким образом, перерывы в работе сведены к минимуму.

- Насколько эффективно для компании участие в таких выставках, как Agritechnica? Много ли контрактов заключается в ходе нее?

- Участие в таких крупных выставках сельскохозяйственного оборудования, как Agritechnica, предоставляет нам возможность решать одновременно множество бизнес-задач – сбытовых, производственных, маркетинговых, рекламных, имидже-

вых, коммуникационных. Посетители выставки – это наиболее заинтересованные, перспективные и платежеспособные клиенты, ответственные за принятие решений о покупке техники. Благодаря участию в таких мероприятиях мы имеем возможность расширять клиентскую базу и увеличивать объем продаж, повышать конкурентоспособность, обеспечивать позитивное восприятие бренда и компании.

- Много ли на стенде посетителей из России? Больше или меньше их по сравнению с прошлым годом?

- Несмотря на финансовый кризис, количество посетителей выставки Agritechnica из России продолжает расти. Наша компания «Самэ Дойц-Фар Руссия» совместно с официальными дилерами организует поездки на мероприятие для представителей агробизнеса из различных регионов страны, проводит презентации новинок техники для своих клиентов.

- Какие планы у компании на 2016 год? Новинки, продажи, строительство новых заводов?

- Как уже было сказано, мы продолжаем расширять модельный ряд тракторов DEUTZ-FAHR на российском рынке. С ноября 2015 года в Россию поставляются новые модели техники: лимитированная серия трактора DEUTZ-FAHR 7250 с бесступенчатой трансмиссией TTV, трактор DEUTZ-FAHR 9340 TTV мощностью 340 л. с., комбайн DEUTZ-FAHR C9206 мощностью 395 л. с.

В 2016 году компания SAME DEUTZ-FAHR RUSSIA продолжит сотрудничество с нижегородским ООО «НПО «Мехинструмент» по сборке тракторов DEUTZ-FAHR Agrolux 4.80 мощностью 80 л. с. На сегодняшний день на предприятии собрано уже 100 единиц с локализацией 20%. В следующем году выпуск будет увеличен до 300 машин с локализацией 50%. С 2016 года предполагается также начало производства собственных кабин.

Всего запланировано три этапа развития производства. Первый – выпуск тракторов мощностью 80 л. с. Далее – модели мощностью 100-120 л. с., а третий этап – зерноуборочные комбайны.

Беседу вела
Наталья Сидорова



О СИСТЕМЕ AUTO-GUIDE™ КОРПОРАЦИИ AGCO – ИЗ ПЕРВЫХ УСТ

В московском офисе корпорации AGCO корреспонденты журнала «РА» побеседовали с Юривзлем Фернандесом, представителем департамента Advanced Technology Solutions, о технологических решениях Fuse™ Technologies для точного земледелия. Эксперт рассказал о существующих сегодня предложениях AGCO для интеграции и оптимизации сельхозпредприятий: системах навигации Auto-Guide™ 3000 и VarioGuide™, а также о системах телеметрии и документирования AGCOMMAND™ и VarioDoc™. Данные решения позволяют снизить расходы, повысить эффективность ведения хозяйства и увеличить прибыль сельхозпроизводителей.



- Расскажите подробнее об инновациях корпорации.

- Техника всех четырех брендов AGCO хорошо известна россиянам. Но наша корпорация разрабатывает и предлагает рынку все более современные системы и стратегии. Одна из них – это Fuse™ Technologies, которая позволяет сельхозпроизводителям интегрировать в своем хозяйстве все технические ресурсы и оборудование любых марок. В последнее время одним из основных трендов становится повышение эффективности ведения хозяйства, увеличение прибыли при снижении расходов. Этого не достичь без применения технологий точного земледелия. А Fuse™ Technologies как раз и нацелена на их интенсивное развитие.

- Расскажите, пожалуйста, подробнее об этих системах. Для какой техники они применимы?

- Сегодня предлагаемые нами технологии точного земледелия представлены следующими решениями: это AGCOMMAND™ и VarioDoc™ для телеметрии и документирования, а также Auto-Guide™ 3000 и VarioGuide™ – системы навигации для ведения работ в автоматическом режиме. Данные технологии устанавливаются на

технику от AGCO: тракторы, самоходные опрыскиватели и разбрасыватели, комбайны, самоходные косилки, а также прицепное оборудование. Системы навигации для автоматического вождения Auto-Guide™ 3000 и VarioGuide™ являются на настоящий момент самыми востребованными продуктами. Они устанавливаются в основном на высокомоментные тракторы, но могут быть предложены и клиентам, нуждающимся в маломощных тракторах.

- Почему стратегия называется Fuse™ Technologies?

- Название произошло от английского глагола to fuse – «объединять». Для нас важно найти и использовать единые, понятные всем алгоритмы, позволяющие вывести сложившуюся практику точного земледелия на новый уровень: снизить расходы, повысить эффективность ведения хозяйства, увеличить прибыль.

Для того чтобы все разработанные нами решения не существовали обособленно, мы разработали единую концепцию Fuse и постепенно ее развиваем. Она охватывает все системы для всех брендов корпорации AGCO: Massey Ferguson, Fendt, Challenger и Valtra.

- В какой стране эта стратегия разрабатывалась?

- В головном представительстве корпорации, расположенном в городе Дулуте штата Джорджия, США. Там давно работают над этим проектом, и поэтому разработка систем точного земледелия происходит опережающими темпами в сравнении с рынками в других странах.

- Где же изготавливаются эти решения и оказываете ли вы аграриям послепродажную поддержку?

- Производства расположены в разных странах, но пока не в России, здесь мы только локализуем технику. Системы точного земледелия, о которых мы говорим, являются дополнительными опциями к машинам и поставляются на заказ для каждого клиента. Они интегрируются в технику в готовом виде.

Важно сказать о том, что наши решения предлагаются в комплексе с качественной послепродажной поддержкой. С прошлого года для российских сельхозпроизводителей работает международный контактный центр: в любое время суток можно позвонить дежурному оператору, и он незамедлительно проведет консультацию по настройке оборудования и ответит

на все вопросы. В случае необходимости оператор сообщит о проблеме дилеру, тот свяжется с клиентом и оперативно прибудет на место для ее решения.

- Много ли звонков от аграриев поступает в контакт-центр?

- Пока не очень много. Чаще звонки поступают весной и осенью, в период активных полевых работ.

- Есть ли подобные предложения у ваших конкурентов?

- Да, у наших конкурентов есть аналоги. В частности, у John Deere, CLAAS, Case, Trimble. Разумеется, каждый производитель имеет свои отличия.

- Что выиграют аграрии при приобретении решений Fuse™ Technologies?

- Я начну издалека. Систему точного земледелия невозможно внедрить без использования навигационных систем – американской GPS и российской ГЛОНАСС. У каждой из них есть частоты, доступные на коммерческой основе и не имеющие военного значения. Они не очень точны, но применимы в повседневной жизни рядового потребителя. В точном земледелии на таких частотах работать нельзя. Поэтому и используется система коррекции через дополнительный корректирующий спутник. Сигнал корректируется, возвращается и дает «люфт» меньше метра. Но даже в этой области для всех уровней точности есть свое применение. Например, при опрыскивании СЗР или разбрасывании удобрений – в промежутке от 1 метра до 30 сантиметров. При посеве нужна точность около 5 сантиметров. Для работы с овощными культурами применяют точность меньше 2 сантиметров.

- Почему в нашей стране необходимо использование данных технологий?

- Сельскохозяйственные земли на территории Российской Федерации расположены в разных климатических зонах, представлены почвами разного состава, с разнообразным ландшафтом. Не существует универсальных технологий земледелия для всех зон. В одних применяется No-Till, в других – Strip Till, где-то – традиционные... Но везде при работе

необходима повышенная точность.

Системы навигации Auto-Guide и VarioGuide, к примеру, как раз и были разработаны специально для удовлетворения растущих требований сельхозпроизводителей к решениям для автоматического вождения. Они предполагают высокий уровень точности при проведении работ на различных почвах, в разных климатических условиях. Разработчикам удалось добиться сочетания в новом продукте таких характеристик, как простота использования и надежность. Система предоставляет широкий выбор уровней точности – от субметрового до сантиметрового – и может быть легко модифицирована.

- Если фермер не определился с выбором того или иного решения, кто ему может помочь?

- Обычно этим занимается дилер, который прекрасно во всем разбирается. Но с нашими ключевыми клиентами чаще всего мы общаемся напрямую.

- Можно ли оснастить системами точного земледелия, к примеру Auto Guide, трактор, находящийся в эксплуатации, скажем, уже 10 лет?

- Да, такая возможность есть. Для подобной техники предлагаются специальные комплекты, позволяющие адаптировать систему к машинам, произведенным много лет назад. Трактор с такой системой, по сути, переделывается в автоматическом режиме. Компьютер и антенна работают в связке с контроллером (компьютером), который передает трактору соответствующие команды. Помимо компьютера нужна подготовка к навигации, а это дополнительные компьютеры, гидравлика, система датчиков, измеряющих положение колес. В системе навигации, например, основная задача – задать правильную траекторию. Если комплекта, о котором я сказал выше, нет, то его предварительная установка на технику обязательна.

- Много ли хозяйств уже используют тракторы с системой Auto-Guide?

- Практически все хозяйства приобретают у нас тракторы с встроенной автоматической системой навигации Auto-Guide. Многие операторы, особенно рабо-

тающие на тракторах мощностью более 200 л. с., просто отказываются управлять машиной без этой системы. С ее помощью создаются комфортные условия управления, позволяющие оператору повысить качество и скорость выполняемых работ, но не подразумевающие его полное отсутствие в тракторе или самоходном опрыскивателе. Система помогает специалисту управлять техникой еще более безопасно и умело, способствуя значительному повышению производительности за счет сокращения пропусков при обработке участка.

Еще одна характеристика, которую ценят наши клиенты, – это простота эксплуатации. Базовая и легкая в использовании навигация начального уровня требует всего лишь установки приемника системы Auto-Guide. Настройка и управление навигацией осуществляются при помощи центра управления трактором (Tractor Management Center) C1000, который входит в базовую комплектацию техники. Дополнительный расширенный комплекс навигации предлагает интуитивно понятный пользовательский интерфейс, а также улучшенные возможности просмотра и использования.

- Система навигации работает только на идеально ровном поле?

- Нет, на любой поверхности. В компьютер встроен гироскоп, который отвечает за измерение крена трактора во время движения. Если машина попала на кочку или в яму, система реагирует за долю секунды. Компьютер трактора может быть настроен таким образом, что в конце каждого гона трактор остановится сам по достижении заданной границы поля. Это очень важно при работе ночью и в местах проведения сельхозработ с многочисленными оврагами. Если и разворот включить в автоматический режим, то могут возникнуть опасные ситуации (в случае некорректно заданной траектории разворота, что может привести к повреждению трактора орудием и наоборот, либо появления препятствия на пути), поэтому такая опция у нас отсутствует. В подобных случаях человеческий фактор актуален, и решение всегда должен принимать сам оператор.

Беседу вела
Ольга Рябых



ОГРАНИЧЕННОЕ ПРЕДЛОЖЕНИЕ! СИСТЕМА АВТОМАТИЧЕСКОГО ВОЖДЕНИЯ AUTO-GUIDE™ 3000 ДЛЯ ТРАКТОРОВ MASSEY FERGUSON

www.agco-rm.ru/products/special

Предложение распространяется на все новые тракторы Massey Ferguson серий 7600/8600 с предустановленной опцией подготовки Auto-Guide 3000. Акция действует до 31 января 2016 года. Условия необходимо уточнять у официальных дилеров AGCO-RM в вашем регионе.



ОБРАТИТЕСЬ К ВАШЕМУ ДИЛЕРУ

MASSEY FERGUSON для техники нового поколения



MASSEY FERGUSON

MASSEY FERGUSON® is a worldwide brand of AGCO.

perfect agriculture
перфект агрикалче



КОРПОРАЦИЯ АГСО: БУДУЩЕЕ ТОЛЬКО НАЧИНАЕТСЯ



Корпорация AGCO, международный производитель сельскохозяйственной техники, представила на выставке Agritechnica-2015 в Ганновере широкую линейку продукции под брендами Fendt, Massey Ferguson, Challenger и Valtra. Высокотехнологичные решения обратили на себя особое внимание и были удостоены множества наград в рамках выставки.

Корпорация предпочитает не почивать на лаврах, а постоянно развиваться. Победа в большинстве номинаций в рамках крупнейшей международной выставки демонстрирует не только признание профессионального сообщества сельхозпроизводителей, но и всю серьезность, с которой AGCO подходит к предоставлению оптимальных

решений для своих клиентов вне зависимости от условий и особенностей их работы.

Большое количество наград является результатом непрерывных инвестиций в покупку новых компаний, разработку и усовершенствование своей продукции. Победа AGCO сразу в нескольких главных номинациях является неоспоримым свидетельством

успеха мультибрендовой стратегии корпорации – каждый бренд AGCO представляет собой самостоятельную мощную единицу, разрабатывающую инновационную и производительную технику для сельхозпроизводителей по всему миру.

Какие же инновации покорили умы профессионального жюри? Брендом Fendt было представлено,



как никогда, много новинок и инновационных решений. Fendt подтвердил свою репутацию лидера международного уровня, продемонстрировав высокотехнологичные достижения в секторе сельхозмашиностроения и получив пять заслуженных медалей за выдающиеся технические разработки.

Премии «Трактор года 2016» удостоился трактор Fendt Vario 1050, который также был признан судьями самой мощной моделью в классической компоновке. Премия «Трактор года» на сегодняшний день является одной из самых престижных в мире и присуждается в четырех номинациях. Номинанты оценивались по целому ряду стандартов и параметров, в частности: инновационность, многофункциональность, техническое и электронное оснащение, комфорт, маневренность и др. На сегодняшний день тракторы Fendt Vario модельного ряда 1000 оснащены мощным двигателем, уникальной системой регулировки давления в шинах VarioGrip Pro, они обладают бескомпромиссной эффективностью и непревзойденным комфортом в эксплуатации. Была особо отмечена не имеющая аналогов новинка – трансмиссия VarioDrive, обеспечивающая отдельный привод переднего и заднего мостов, благодаря чему на машинах Fendt 1000 Vario значительно повышаются КПД, тяговое усилие и маневренность.

Также Fendt получил золотую медаль за новую систему регули-

ровки давления в шинах VarioGrip Pro. Определяющими критериями выбора были важность для практического применения, преимущества для управления сельскохозяйственным предприятием и более эффективного использования рабочей силы, снижение энергопотребления и вредного влияния на окружающую среду, а также облегчение выполнения рабочих операций. Система регулировки давления в шинах VarioGrip Pro соответствует всем вышеперечисленным критериям и значительно расширяет горизонты производительности тракторов Fendt. Эта уникальная, полностью интегрированная система позволяет изменять давление в шинах с 0,8 бар (при полевых работах) до 1,8 бар (при движении по дороге) в течение всего 30 секунд, сокращая время подкачки шин до ранее недостижимой скорости. Новинка особенно удобна для выполнения операций, требующих частой и быстрой смены режимов: с работы в поле на транспортный режим и наоборот.

Серебряные медали получили обновленные и усовершенствованные системные и комплектующие составляющие новой модели **Fendt 1000 Vario** – коробка передач **Fendt VarioDrive**, система **Fendt Grip Assistant (FGA)**. Кроме того, серебряные награды за достижения в области развития сельскохозяйственных технологий заслужили **система камер кругового обзора** и новые **ротацион-**

ные грабли Fendt Former 12555 X – первая модель такого типа граблей со встроенным электроприводом.

Fendt VarioDrive – совершенно новая коробка передач, трансмиссия которой обеспечивает отдельный привод переднего и заднего мостов, благодаря чему в машинах Fendt 1000 Vario значительно повышаются КПД, тяговое усилие и маневренность. Новинка оснащена гидравлическим насосом и работает по принципу гидромеханического распределения мощности, за счет чего обеспечивается максимально высокий крутящий момент в полевых условиях – от 0 до 60 км/ч без разрыва потока мощности во всем диапазоне скоростей. Интеллектуальное управление полным приводом способствует повышенному тяговому усилию на колесах и превосходной маневренности. Кроме того, при маневрировании активный привод переднего моста встраивает трактор в траекторию движения, что позволяет снизить радиус поворота на 10%.

Fendt Grip Assistant (FGA) представляет собой новую интеллектуальную систему помощи оператору, которая выводит рекомендованную массу балласта и оптимальное значение давления в шинах на терминал. При этом она моделирует для фермера идеальное значение балласта и полностью решает проблему настройки правильного давления в шинах. Практичность новинки заключается также в возможности выбора одного из двух режимов: SpeedSelect и BallastSelect. Первый подойдет тем, кто может заранее спланировать свою работу и настроить машину: после ввода основных данных система Grip Assistant определяет оптимальный балласт для трактора и необходимое давление в шинах, которое позднее может корректироваться непосредственно через терминал. Режим BallastSelect следует использовать, если грузы уже установлены и машина находится в поле.

Жюри конкурса также отметило **серебряной медалью сменные ротационные грабли Fendt Former с инновационным встроенным электроприводом**, которые являются абсолютной новинкой на Agritechnica-2015. Fendt стал первым и единственным производителем на выставке,

представившим уникальные сменные грабли с электродвигателем, встроенным непосредственно в ротор граблей.

Еще одной серебряной медали удостоилась система камер кругового обзора (360°), обеспечивающая повышенную безопасность комбайнов Fendt. Цифровые кадры с четырех ультраширокоформатных видеокамер составляются в одно панорамное изображение, выводимое на дисплей терминала Varioterminal. Главное преимущество системы заключается в том, что она позволяет оператору видеть сверху все пространство вокруг машины, не оставляя слепых зон, – даже те места, обзор которых был затруднен ранее.

Трактор Massey Ferguson 5713 SL получил премию «Лучший трактор 2016 года для коммунальных предприятий», которая вручалась на выставке впервые. Это стало беспрецедентным подтверждением вклада Massey Ferguson в сегмент тракторов мощностью 75-130 л. с. Модели MF 5713 SL мощностью 130 л. с. оборудованы последней модификацией не имеющей аналогов системы селективной каталитической нейтрализации (SCR), которая впервые была представлена еще на тракторе MF 8690, выигравшем премию «Трактор года» в 2009 г. В уникальной универсальной технологии SCR используется «вихревая система», тщательно перемешивающая отработавшие газы и такие реагенты-восстановители, как AdBlue. Судьи также сошлись во мнении, что компактная система All In One, размещенная под ногами у оператора кабины, а не под капотом трактора, существенно улучшает видимость и предотвращает возникновение аварийных ситуаций. К преимуществам, обеспечившим бренду победу на Agritechnica-2015, относятся эффективная система контроля выбросов вредных веществ, топливная экономичность и самый узкий и покатый капот в своем классе. Такая конструкция капота гарантирует превосходную обзорность и маневренность, что особенно полезно при использовании трактора в качестве погрузчика.

Также Massey Ferguson получил **серебряную медаль за новую систему кругового видеонаблюдения**, которая теперь доступна для комбай-



нов MF 9380 Delta, MF 7380 и MF 7382 Centora. Система позволяет оператору контролировать слепые зоны и объекты, которые невозможно увидеть из кабины или в зеркалах заднего вида, что в разы повышает безопасность управления комбайном и предотвращает возникновение аварийных ситуаций. Сигналы от четырех камер, установленных на переднюю и заднюю части комбайна, с углом обзора 185° преобразуются в единое изображение, которое выводится на дисплей с диагональю 10,4 дюйма в терминале TechTouch. Тумблер на подлокотнике позволяет быстро переключать изображение с задней камеры на круговое, обеспечивающее полный обзор машины и пространства вокруг нее. Система кругового видеонаблюдения будет доступна для заказа в дилерских центрах AGCO-RM в начале 2016 г. При этом установка и калибровка системы дилером займет примерно один день.

Присудив Valtra N 174 Versu премию «Золотой трактор 2016 за лучший дизайн», жюри отозвалось о модели как о «современном, динамичном, компактном и стильном» тракторе. Эти положительные оценки как нельзя лучше подходят концепции трактора Valtra, в котором форма полностью соответствует функционалу. В этом году Valtra обошел 16 номинантов. Каждая деталь серии N создана с учетом увеличения производительности, сведения к минимуму общей стоимости и обеспечения комфортных

условий работы для оператора. Все тракторы Valtra серии N обладают высокой транспортной скоростью, большим потоком гидравлики и высоким дорожным просветом. Поставки новых Valtra серии N с четырехцилиндровыми двигателями AGCO Power начались только в сентябре. С самого начала дилеры и заказчики возлагали особые надежды на тракторы этой серии, и их ожидания оправдались. Четвертое поколение тракторов серии Valtra N представлено шестью моделями абсолютной новой конструкции с двигателями мощностью от 115 до 185 л. с. Они обеспечивают непревзойденную универсальность вне зависимости от специализации деятельности агрария – будь то смешанное сельское хозяйство, молочное животноводство, коммунальное обслуживание или подрядные работы. Кабина серии N позволяет осуществлять движение задним ходом благодаря системе TwinTrac. Для техники данной серии предусмотрен более широкий перечень оснащения, чем для любых других машин. Конфигурация трактора может быть дополнена сотнями опций и комбинаций, т. е. его можно индивидуализировать для обеспечения полного соответствия потребностям заказчика независимо от выполняемых задач и условий эксплуатации.

CLAAS В ОЧЕРЕДНОЙ РАЗ ПОДТВЕРДИЛ СВОЙ ВЫСОКИЙ СТАНДАРТ КАЧЕСТВА

Семь кубанских предприятий, среди которых компания «КЛААС», прошли в федеральный этап конкурса «100 лучших товаров России».



В ФБУ «Государственный региональный центр стандартизации, метрологии и испытаний в Краснодарском крае» состоялось подведение итогов и награждение победителей регионального этапа 18-го Всероссийского конкурса Программы «100 лучших товаров России» 2015 г. в Краснодарском крае.

«В 2015 году в региональную комиссию по качеству было подано 96 заявок от 60 предприятий. Конкурсный отбор прошло 71 наименование продукции и услуг, представленное 43 предприятиями», – сообщила пресс-служба Министерства промышленности и энергетики Краснодарского края.

Компания «КЛААС» принимает участие в конкурсе Программы «100

лучших товаров России» уже в четвертый раз. В этом году сразу два модельных ряда тракторов, производимых на краснодарском заводе «КЛААС», вошли в топ лучших товаров России – XERION 5000/4500 и AXION 900/800.

Трактор производства компании CLAAS – это не только высокая надежность, мощность, производительность, экономичность и комфорт, это универсальный помощник на пути к успеху.

В прошлом году лауреатами конкурса стали комбайны TUCANO 450/440/430.

«Очередная победа завода «КЛААС» – свидетельство высокого уровня научной, технической и производственной базы компании, а также ее системы управления качеством. При этом основная

наша цель – гарантировать качество выпускаемой продукции и сохранить его на достойном конкурентном уровне. Подобные конкурсы и премии являются хорошими мотиваторами на пути ее достижения. Эта победа является заслугой всех сотрудников завода «КЛААС» и особым знаком признания нашими клиентами», – сказал руководитель отдела качества завода «КЛААС» Алексей Стрелков. – В следующем году мы вновь будем претендовать на получение данной премии, представив на суд жюри новые линейки выпускаемой продукции».

Победители конкурса «100 лучших товаров России» получают право наносить на свою продукцию логотип конкурса, что говорит об ее уникальном качестве и доверии со стороны потребителей.

КОМБАЙН CLAAS LEXION 700 ПРИЗНАН «МАШИНОЙ 2016 ГОДА»

Ведущий европейский производитель сельскохозяйственной техники, германская компания CLAAS, была удостоена премии «Машина 2016 года» на международной выставке Agritechnica в Ганновере за комбайн LEXION 700 серии.

Звание «Машина года» присуждается ежегодно в рамках двух международных выставок – Agritechnica в Ганновере и SIMA в Париже – компетентным жюри, состоящим из 19 технических специалистов и журналистов из 8 стран Европы. В этот раз награды получили разработки в 16 категориях.

В категории зерноуборочных комбайнов победителем снова стал комбайн CLAAS. В прошлый раз на выставке SIMA в Париже «Машиной 2015 года» был признан комбайн модельного ряда TUCANO. Звание «Машина 2016 года» в этот раз получил комбайн LEXION 700 серии. Жюри отметило две инновации, получившие медали выставки, – уникальную систему 4D-очистки и автоматическую регулировку потока массы.

Система 4D-очистки зерна упрощает управление гибридными моделями комбайнов LEXION 700 и позволяет полностью использовать их производительность и возможности очистки зерна даже на склонах при движении в продольном и поперечном направлениях. До недавнего времени последним достижением техники, примененным в машинах CLAAS для компенсации небольшого поперечного уклона, была система 3D-очистки. В данном же случае нагрузка на верхнее решето значительно снижается за счет его активного регулирования.

Система автоматического контроля потока массы – новый помощник механизатора на комбайне LEXION 700, который контролирует поток мас-

сы от жатки к измельчителю соломы. Это позволяет достичь максимальной производительности и в то же время избежать критически высоких нагрузок. Иными словами, система помогает механизатору выявить неправильные настройки машины и нарушения потока заблаговременно, что обеспечивает оптимальный режим эксплуатации комбайна.

«CLAAS занимает лидирующие позиции в Европе в области уборки зерновых культур. Эта награда является благодарностью и в то же время стимулом для всего коллектива CLAAS, участвующего в разработке инноваций в комбайне LEXION», – отметил Клаус Шефер, продукт-менеджер по зерноуборочным комбайнам CLAAS.

КОМПАНИЯ CLAAS И МИНПРОМТОРГ РФ ПОДПИСАЛИ МЕМОРАНДУМ О ВЗАИМОПОНИМАНИИ

Германская компания CLAAS подписала с Министерством промышленности и торговли РФ меморандум о взаимопонимании, который сделает сельскохозяйственную технику CLAAS еще более доступной и привлекательной для российских сельхозпроизводителей.

Документ был подписан на выставке Agritechnica в Ганновере в присутствии министра промышленности Дениса Мантурова и председателя наблюдательного совета концерна CLAAS Катрины Клаас-Мюльхойзер. Через несколько месяцев будет подготовлено инвестиционное соглашение, в котором CLAAS будет признан российским и имеющим равные с отечественными производителями условия.

«Мы очень рады, что Российская Федерация оценила наши старания

внести вклад в развитие и модернизацию сельского хозяйства России. Мы и в дальнейшем будем придерживаться той же стратегии», – говорит Лотар Крисцун, пресс-секретарь концерна CLAAS.

Спрос на современную сельскохозяйственную технику в России будет по-прежнему высоким. На сегодняшний день только 72 млн га площади страны являются землями сельхозназначения. Но в целом в земледелии могут быть использованы 122 млн га.

В начале октября в Краснодаре была введена в эксплуатацию вторая очередь завода «КЛААС». Производственные площади были увеличены в 9 раз и составляют сегодня 45 тыс. кв. м. Таким образом, мощность нового завода повышается до 2500 зерноуборочных комбайнов в год. Технологичная эксклюзивность глубины производства, сравнимая только с главным заводом CLAAS в Харзевинкеле, позволит в будущем поставлять комплектующие на другие предприятия.

ЖУЛЬЕН МАЖИРОН: «МЫ СТРЕМИМСЯ УСИЛИТЬ НАШЕ ПРИСУТСТВИЕ НА РОССИЙСКОМ РЫНКЕ»



Бельгийская компания JOSKIN, созданная в 1968 г., специализируется на выпуске прицепов для сельскохозяйственных перевозок и машин для внесения органических удобрений. В течение нескольких лет она осуществляет продажи своей техники в России. О том, как обстоят дела с продажами в целом и в частности на российском рынке, корреспондент «РА» узнала у представителя фирмы по странам СНГ Жюльена Мажирона.

- Многие компании говорят о падении продаж в 2015 году. Для вас этот год был лучше или хуже предыдущего?

- Это правда, что 2015 год был непростым, но в целом мы не можем говорить о падении продаж для нашей компании. Наши валовые продажи в текущем году остаются на стабильном уровне по сравнению с прошлым. Это стало возможно благодаря стремлению Joskin завоевывать новые рынки и одновременно постоянно расширять ассортимент продукции, адаптированный к традиционным рынкам сбыта.

- Какова ситуация с продажами в России? Повлияли ли экономические санкции и падение рубля на спрос?

- Продажи по России в 2015 году снизились по сравнению с 2014 годом. На это повлияли экономические санкции и падение курса рубля. Несмотря на это, дистрибьюторская сеть Joskin продолжает осуществлять регулярные продажи машин, хотя и в меньших объемах, на большей части территории Российской Федерации. Мы смотрим в будущее с оптимизмом благодаря нашим партнерам, которые остаются верными нашей марке даже в сложных ситуациях.

- В этих условиях вы предлагаете какие-то маркетинговые ходы и акции для привлечения клиента?

- Конечно, мы стараемся максимально помочь нашим клиентам в трудный период, предлагаем дополни-

тельные скидки. Но нужно понимать, что никакие скидки полностью не компенсируют повышение цены, связанное с катастрофическим падением рубля. Поэтому мы пытаемся помочь нашим клиентам, улучшая сервисное обслуживание. Если говорить более конкретно, мы продлили гарантийный срок до 3 лет, а также увеличили в 3 раза запас комплектующих на складах наших российских дилеров.

- У некоторых фирм падают продажи новой техники, но они заинтересовывают клиентов хорошим сервисом и выбором запчастей. У вас такая же схема?

- Нашим приоритетом является качественный сервис. Сельскохозяйственная техника становится более высокопроизводительной, работает быстрее и интенсивнее. Такие машины не должны простаивать в разгар сезона из-за плохого обслуживания или отсутствия запасных частей. В компании Joskin сервис начинается с персонального каталога комплектующих, который поставляется с каждой единицей техники, в комплекте с автоматизированной системой хранения Kardex и центральным складом. Не забываем мы и о складах, расположенных вблизи от конечных покупателей. Мы предоставляем техническую поддержку на нашей новой платформе в Интернете EasyTech. Наши технические специалисты в любой момент могут ответить на любые вопросы по телефону.

- Насколько важно выступать именно на Agritechnica? Что вам приносит выставка такого уровня?

- Agritechnica является крупнейшей в мире выставкой сельскохозяйственного оборудования. Она имеет планетарный масштаб, помогает открыть двери на новые рынки сбыта. В основу выставки и концепции Joskin заложено одно и то же понятие – инновация. Наша компания каждый месяц разрабатывает новые опции и продукты, и эта выставка стала международной витриной, способствующей продвижению новинок Joskin во всем мире. К нашему стенду подходили посетители из разных стран, привлеченные новинками продукции. В качестве примера можно назвать такие удаленные страны, как Япония, Канада, США, Чили и Колумбия. Число посетителей оттуда сильно увеличилось за 10 последних лет.

- Посещали ли ваш стенд клиенты из России?

- Конечно, их было очень много. Некоторые из наших дилеров прибыли с группами клиентов. Для новых заказчиков выставка была возможностью ознакомиться с продукцией Joskin. Компания прилагает значительные усилия, чтобы предложить технику, адаптированную к российскому рынку. И эти усилия компенсируются приходом новых российских клиентов.

Беседу вела
Наталья Сидорова

Решение для каждой потребности
3 года гарантии

Euroliner & Terraflex

объем от 2500 до 32000 л

Полностью оцинкованные цистерны и орудия

www.joskin.com

JOSKIN
tel : +32 42 70 23 14

ДЕНЬ «РОСТСЕЛЬМАША» НА AGRITECHNICA-2015



С крупнейшей мировой выставки в Ганновере европейские фермеры ушли с ключами от российских комбайнов TORUM. Новым владельцам их вручил лично глава Минпромторга РФ Денис Мантуров.

10 ноября на Agritechnica-2015 окрестили русским днем. В этот день состоялся официальный визит на международную выставку правительственной делегации России во главе с министром промышленности и торговли Денисом Мантуровым. Руководитель ведомства принял участие в подписании стратегических соглашений о расширении сотрудничества между

компанией «Ростсельмаш» и двумя европейскими дилерами: Egenolf GmbH (Германия) и AgroTECH PMD (Сербия).

Обе компании уже имеют небольшой, но успешный опыт продвижения российской техники на рынках своих стран. Так, сербский партнер AgroTECH PMD принял решение о сотрудничестве с «Ростсельмашем» после того, как в 2014 г. провел испытания комбайнов двух моделей: VECTOR 420 и TORUM 760. Egenolf GmbH выразила заинтересованность представлять российскую марку после Agritechnica-2013. За это время компания провела серию демонстрационных показов комбайнов производства «Ростсельмаш» на полях Германии, организовала их оценку экспертами отрасли и реализовала несколько машин. По итогам работы комбайнов в первом уборочном сезоне немецкий дилер намерен увеличить их продажи в 2016 г. в несколько раз.

На стенде «Ростсельмаша» были подписаны первые контракты нового сельхозгода между российским производителем и европейскими клиентами. Ключи от новых комбайнов TORUM немецким фермерам вручил глава прави-

тельственной делегации РФ, министр промышленности и торговли Денис Мантуров. Он отметил, что «Ростсельмаш» демонстрирует хороший пример сотрудничества и поддержания теплых взаимовыгодных отношений стран на уровне бизнес-структур.

На Agritechnica-2015 Россия была представлена крупнейшим за все годы своего участия национальным стендом. Самая обширная экспозиция – у компании «Ростсельмаш». В ее составе – мировые премьеры ультрапроизводительных агромашин: инновационного зерноуборочного комбайна RSM 161 с уникальной системой бережного, сверхэффективного обмолота TETRA Processor, обновленного роторного комбайна TORUM последнего поколения с впечатляющим потенциалом по сезонному намолоту, улучшенного высокоскоростного кормоуборочного комбайна серии RSM 140X и нового мощного трактора с повышенной проходимостью VERSATILE DeltaTrack 550; ряда других технических решений для современного агробизнеса.

Столь внушительная презентация российского агромашиностроения в Европе состоялась впервые.



V АВТО ПРОБЕГ

АВТОПРОБЕГ - ЭТО ВСЕРОССИЙСКОЕ ДВИЖЕНИЕ, НАПРАВЛЕННОЕ НА ОБЪЕДИНЕНИЕ ОТРАСЛИ, ОБМЕН ОПЫТОМ, ПОПУЛЯРИЗАЦИЮ МОЛОКА И МОЛОЧНЫХ ПРОДУКТОВ.

Ставропольский край ► Республика Дагестан ►

► Карачаево-Черкесская Республика ► Чеченская Республика



1-4 августа 2016 г.

ПО ВОПРОСАМ УЧАСТИЯ ОБРАЩАТЬСЯ:

ВЕРА МОЗГОВАЯ
+7(903)523-83-57
VM@DAIRYNEWS.RU

ИРИНА СОЛОМИНА
+7(968)926-18-39
IU@DAIRYNEWS.RU

THE DAIRYNEWS
Daily News of Dairy Market

ПРОИЗВОДСТВО ВСЕХ ПОЛЕВЫХ ОПРЫСКИВАТЕЛЕЙ НА ОДНОМ ЗАВОДЕ

НАЧАЛ РАБОТУ ЗАВОД LEMKEN В ХАРЕНЕ



Вид со стороны входа с выставочным павильоном и административным зданием



Завод LEMKEN в Харене с высоты птичьего полета

Осенью, спустя всего лишь девять месяцев после начала строительства, был введен в эксплуатацию новый завод LEMKEN по производству агрегатов для защиты растений. Теперь производство всех полевых опрыскивателей сосредоточено под одной крышей – в г. Харене на реке Эмс (Германия). При возведении соблюдались самые современные стандарты и было отведено достаточно места для дальнейшего развития подразделения LEMKEN по выпуску техники для защиты растений.

Производитель сельскохозяйственных машин решил на строительство новой площадки, потому что места на существующих производствах уже не хватает. Компания LEMKEN вложила в строительство

нового завода в общей сложности 12 млн евро. На земельном участке с удобной транспортной развязкой на автомагистрали А 31 появился производственный цех площадью около 10 тыс. кв. м с примыкающими к нему

зонами приемки и отгрузки товара площадью 1700 кв. м каждая. Это позволит оптимально поставлять компоненты на производство и готовить отгрузку продукции.

Сборка осуществляется на

поточных линиях. Рабочие места оснащены специальными монтажными площадками, модульными крановыми установками и опрокидывающими и поворотными устройствами, которые отвечают последним эргономическим требованиям. Две смотровые ямы общей длиной 72 м обеспечивают доскональную проверку каждой машины перед выходом с завода.

Кроме того, на территории производства располагаются административное здание и выставочный павильон с прилегающими к нему четырьмя учебными аудиториями. Здесь сотрудники и клиенты могут ознакомиться с техникой для защиты растений LEMKEN. На непо-

средственно прилегающих 2000 кв. м открытой выставочной площади и 1,3 га пахотных земель имеются все возможности для испытания полевых опрыскивателей в работе.

Сегодня на заводе в Харене 35 рабочих и административных работников отвечают за изготовление прицепных полевых опрыскивателей Primus и Albatros, навесных полевых опрыскивателей Sirius и переднего бака Gemini. В начале 2016 г. будет также начато серийное производство нового прицепного полевого опрыскивателя LEMKEN Vega.

Специалист в сфере профессио-

нального растениеводства, LEMKEN, общая численность сотрудников которой в мире превышает 1200 человек, а оборот составляет более 344 млн евро, относится к ведущим компаниям Европы. Основанное в 1780 г. как кузница, сегодня это семейное предприятие с штаб-квартирой в Альпене. На двух немецких заводах, а также в индийском городе Нагпуре фирма производит качественные высокопроизводительные сельскохозяйственные машины для обработки почвы, сева семян и защиты растений. Мышление и деятельность компании определяют инновации, направленные на максимальную выгоду для клиента. Дополнительные сведения о компании LEMKEN вы найдете на сайте www.lemken.com.

«СИНИЙ» ЗНАЧИТ «НАДЕЖНЫЙ»



реклама

Знакомо ли Вам чувство ЛЕМКЕН? Уверенность в выборе оптимального решения – машины с особой конфигурацией для достижения максимальной эффективности в Ваших почвенных условиях? Возможность приобретения у одного производителя обширного ассортимента продукции для обработки почвы, посева и защиты растений? Гарантия от лидера в области сельскохозяйственных услуг и технологий? **Испытайте это чувство!**



Узнайте больше о
«Синем»...
<http://ru.blue-means.com>

www.lemken.com

 **LEMKEN**
The Agrovision Company



Pantera 4502-H



Catros+ 12003-2TS



Condor 15001

GO

for Innovation

3 серебряные медали
всемирной выставки
Агритехника 2015

AmaSpot
EasyCheck
AutoPoint



ZA-TS



Бровков Петр - ЮФО, Ростов-на-Дону, Ставрополь
Тел. 8-961-270-27-77, Petr.Brovkov@amazone.ru

Землин Артем - ЮФО, Краснодар
Тел. 8-989-238-33-98,
Artem.Zemlin@amazone.ru

Козлов Евгений - Северное Поволжье
Тел. 8-927-814-75-55,
Evgeny.Kozlov@amazone.ru

Красноборов Андрей - УФО
Тел. 8-919-337-03-77,
Andrey.Krasnoborov@amazone.ru

Логинов Сергей - Северный регион
Тел. 8-921-233-29-99,
Sergey.Loginov@amazone.ru

www.go2015.de

Рубис Сергей - Черноземье
Тел. 8-916-078-51-84,
Sergey.Rubis@amazone.ru

Рудь Дмитрий - СЗФО
Тел. 8-911-269-57-07,
Dmitry.Rud@amazone.ru

Тур Андрей - СФО
Тел. 8-913-921-29-83,
Andrey.Tur@amazone.ru

Царьков Илья - ЦФО
Тел. 8-916-346-70-80,
Ilya.Tsarkov@amazone.ru



АМАЗОНЕ ООО - МО, г.Подольск, тел.+7 (4967) 55 59 30, факс +7 (4967) 55 59 31, info@amazone.ru
Евротехника АО - г.Самара, тел. +7 (846) 931 40 93, факс +7 (846) 931 38 89, info@eurotechnika.ru



AMAZONE

**АВАНС от 300 000 руб.
ЕЖЕМЕСЯЧНЫЙ ПЛАТЕЖ от 45 000 руб.***



СДЕЛАНО В РОССИИ

Трактор DEUTZ-FAHR Agrolux 4.80 мощностью 80 л.с. в ЛИЗИНГ на выгодных условиях!

Отличительные особенности трактора DEUTZ-FAHR Agrolux 4.80 – высочайшая производительность, непревзойденная топливная экономичность, максимальный комфорт оператора, низкие эксплуатационные расходы, несравнимое удобство технического обслуживания.

* Подробности акции уточняйте у Вашего официального дилера DEUTZ-FAHR. Акция проводится в партнерстве с лизинговой компанией ООО «ДЛЛ Лизинг». Приведенное удорожание рассчитывается при определенных условиях лизинговой оферты. Учет предмета лизинга на балансе лизингополучателя, срок договора лизинга – 13-60 месяцев, комиссия за организацию сделки – 1%, график платежей – аннуитетный, убывающий. Настоящее предложение по лизингу не является юридически обязывающей офертой или акцептом со стороны ООО «ДЛЛ Лизинг» и подлежит обязательному одобрению со стороны кредитного комитета ООО «ДЛЛ Лизинг».

ООО «ПРАЙМ Машинери» – официальный дилер немецкой сельхозтехники DEUTZ-FAHR в Центральном, Северо-Западном, Северо-Кавказском и Южном федеральных округах РФ.

www.prime-machinery.com
www.zepelin-agro.ru

8 800 500 11 12 (звонок по РФ бесплатный)

